

# Handhaving in de Voordelta

## Handhavingsplan bij Natura 2000 Beheerplan Voordelta 2015 - 2021



*Foto: André de la Sencerie*

in opdracht van: **Kerngroep Handhaving Voordelta**  
contactpersoon: C.J. Ladrak, Omgevingsdienst Zuid-Holland Zuid (OZHZ)  
meldnummer: 0888 333 555

versiedatum: 1 november 2014

## Inhoud

|       |   |    |
|-------|---|----|
| 1     | ACHTERGROND EN DOEL .....                   | 3  |
| 1.1   | INLEIDING .....                             | 3  |
| 1.2   | DOEL .....                                  | 3  |
| 1.3   | PROGRAMMATISCHE AANPAK.....                 | 3  |
| 1.4   | STATUS HANDHAVINGSPLAN .....                | 4  |
| 1.5   | LEESWIJZER.....                             | 4  |
| 2     | VOORDELTA EN NATURA 2000.....               | 5  |
| 2.1   | INLEIDING .....                             | 5  |
| 2.2   | KWALIFICERENDE HABITATTYPE EN -SOORTEN..... | 5  |
| 2.3   | KERNPROBLEMATIEK HANDHAVING VOORDELTA.....  | 9  |
| 3     | RISICOANALYSE .....                         | 11 |
| 3.1   | RECREATIE ALGEMEEN.....                     | 12 |
| 3.1.1 | <i>Beschrijving</i> .....                   | 12 |
| 3.1.2 | <i>Effecten</i> .....                       | 13 |
| 3.1.3 | <i>Naleving</i> .....                       | 13 |
| 3.2   | KITESURFEN .....                            | 14 |
| 3.2.1 | <i>Slikken van Voorne</i> .....             | 14 |
| 3.2.2 | <i>Hinderplaat/Slufterstrand</i> .....      | 16 |
| 3.2.3 | <i>Bollen de Ooster / Middelpmaat</i> ..... | 19 |
| 3.3   | VISSERIJ .....                              | 23 |
| 3.3.1 | <i>Beschrijving</i> .....                   | 23 |
| 3.3.2 | <i>Effecten</i> .....                       | 23 |
| 3.3.3 | <i>Voorwaarden</i> .....                    | 23 |
| 3.3.4 | <i>Naleving</i> .....                       | 26 |
| 3.3.5 | <i>Toezicht visserij</i> .....              | 27 |
| 3.4   | BEHEER EN ONDERHOUD .....                   | 27 |
| 3.5   | OVERIGE ACTIVITEITEN.....                   | 29 |
| 4     | INTERVENTIESTRATEGIE .....                  | 30 |
| 4.3   | ALGEMENE STRATEGIE .....                    | 30 |
| 4.4   | NALEVINGSTRATEGIE.....                      | 32 |
| 4.3   | TOEZICHTSTRATEGIE.....                      | 36 |
| 4.4   | SANCTIESTRATEGIE / REPRESSIEF OPTREDEN..... | 38 |
| 5     | ORGANISATIE .....                           | 44 |
| 5.1   | ALGEMEEN .....                              | 44 |
| 5.2   | BEVOEGDHEDEN .....                          | 44 |
| 5.3   | ORGANISATIE .....                           | 45 |

## Bijlagen

- Bijlage 1: Kwalificerende natuurwaarden
- Bijlage 2: Voorwaarden volgens Algemene Plaatselijke Verordeningen
- Bijlage 3: Toegestane activiteiten Voordelta
- Bijlage 4: Nadere voorschriften zandwinning en suppletie
- Bijlage 5: Overige relevante wetgeving
- Bijlage 6: Overzicht relevante milieu- en keurfeiten BSBm
- Bijlage 7: Bepalingen Natuurbeschermingswet Voordelta
- Bijlage 8: Definities
- Literatuurlijst

## 1 ACHTERGROND EN DOEL

### 1.1 Inleiding

De Voordelta, het zeegebied voor de Zuid-Hollandse en Zeeuwse eilanden, is in 2008 aangewezen als Natura 2000-gebied. Natura 2000 is het netwerk van natuurgebieden in Europa. Voor deze gebieden zijn doelen gesteld voor de aangewezen planten, dieren en leefgebieden. In veel gevallen gaat het om behoud, in een aantal gevallen om uitbreiding van de soort (of het type).

In juli 2008 is het eerste Natura 2000-beheerplan Voordelta vastgesteld met een looptijd tot 1 juli 2014. Het 2<sup>de</sup> beheerplan ligt in de 2<sup>de</sup> helft van 2014 ter inzage. In het beheerplan staat wat er nodig is om de aangewezen soorten en leefgebieden te beschermen. Om menselijke activiteiten, zoals recreatie en visserij, goed samen te laten gaan met beschermde natuur, worden maatregelen getroffen en afspraken gemaakt die terug te vinden zijn in het beheerplan. Naast de zogenoemde instandhoudingmaatregelen bevat het beheerplan de maatregelen om te voldoen aan de natuurcompensatie voor de aanleg van de Tweede Maasvlakte (MV2).

In het beheerplan wordt verwezen naar een separaat handhavingsplan. Het handhavingsplan geeft weer hoe toezicht en handhaving bijdragen aan het behalen van de doelen van de Voordelta. Je kunt nog zo veel bedenken en regelen, per saldo gaat het om het gedrag van de mensen die in het gebied actief zijn. Met toezicht en handhaving kun je dat gedrag beïnvloeden.

### 1.2 Doel

Er zijn diverse handhavende instanties actief in dit gebied (denk aan Vereniging Natuurmonumenten, Zuid-Hollands Landschap, Groenservice Zuid-Holland, politie, gemeenten, waterschappen). Voor de samenwerking is destijds gekozen voor de netwerkorganisatie. Elke instantie heeft zijn eigen plannen en werkwijzen voor toezicht en handhaving. Dat blijft zo. De ambitie van dit handhavingsplan is, om de krachten, met behoud van eigen identiteit, te bundelen tot een gezamenlijke en eenduidige aanpak.

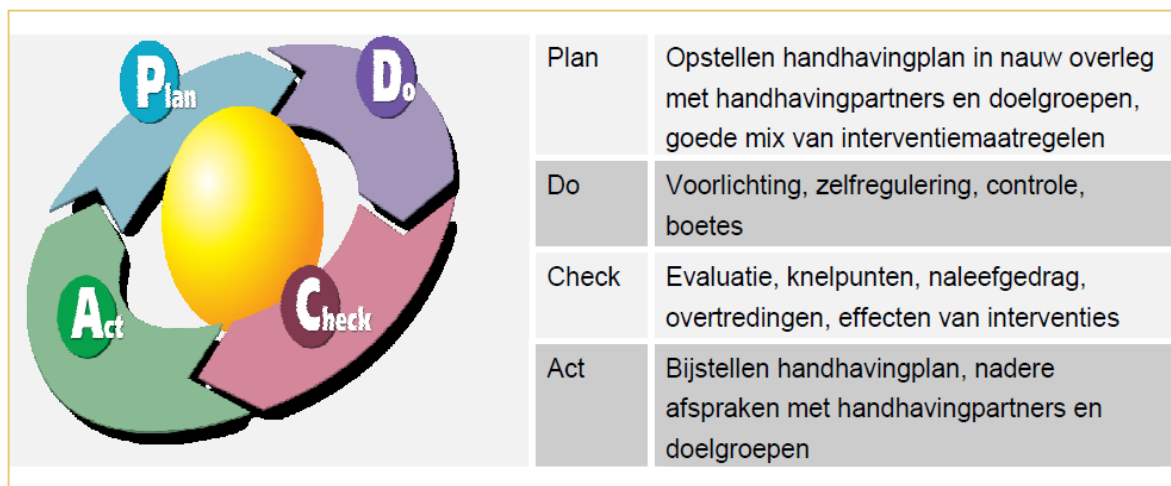
### 1.3 Programmatische aanpak

Bij toezicht en handhaving in de Voordelta wordt de 'programmatische aanpak' gehanteerd. Dit betekent een gestructureerde aanpak van de handhaving waarbij doelgroep- en locatiespecifieke prioriteiten en de handhavingactiviteiten op elkaar worden afgestemd. In deze programmatische aanpak worden beleid en uitvoering van beleid opgevolgd door evaluatie en bijsturing, waardoor het een cyclisch leerproces is. Daarnaast worden kennis en ambitie van alle betrokkenen in het gebied, zowel belanghebbenden als doelgroepen, ingezet om te komen tot een breed gedragen handhaving.

Essentieel voor het realiseren van de instandhoudingdoelen in de Voordelta is het inrichten van een bodembeschermingsgebied en rustgebieden voor zeehonden en watervogels. Dat heeft enkele beperkingen tot gevolg voor respectievelijk de beroepsvisserij en de recreatie. Toezicht en handhaving op naleving van de gemaakte afspraken is van belang voor een goed – breed gedragen - naleefgedrag. Maar dan gaat het niet alleen om 'repressieve' handhaving, ook om een goede inrichting van het gebied, duidelijke markering van de (rust)gebieden, communicatie via informatiepanelen, folders en website. Kortom, eerst zorgen dat de juiste maatregelen zijn getroffen, dan zorgen dat de mensen weten waarover het gaat en (idealiter) begrip daarvoor hebben. En dan komt er een moment dat je ook bestraffend moet optreden.

Op grond van de bevindingen van de handhavende partijen is gaandeweg duidelijker geworden welke 'doelgroepen' op welke plaatsen de grootste knelpunten vormen. Dat maakt het mogelijk om steeds gericht, dus effectiever, controles uit te voeren.

Hieronder is nog even de 'programmatische aanpak' in beeld gebracht.



*Figuur 1.3: de programmatische aanpak*

Cyclisch, transparant, integraal, informatiegestuurd en draagvlakgericht zijn de sleutelwoorden voor de programmatische aanpak:

- Cyclisch geeft aan dat het een leerproces is waarin wordt bijgestuurd aan de hand van de bevindingen en nieuwe inzichten; oftewel 'plan, do, check, act'.
- Transparant: het handhavingplan en de (jaarlijkse) evaluaties geven duidelijkheid over de gekozen aanpak en over het al dan niet behalen van de gestelde doelen.
- Integraal duidt op het betrekken van de handhavingpartners en andere relevante wetgeving in het Natura 2000-gebied bij het proces.
- Informatiegestuurd: risicoanalyse; waar komen de beschermde soorten voor en waar de (mogelijk) bedreigende activiteiten. Wat is het knelpunt. Goede registratie van de bevindingen, leidt in de loop van de tijd (jaren) tot steeds nauwkeuriger risicobepaling.
- Draagvlakgericht slaat op het belang dat wordt gehecht aan kennisoverdracht en aan het in een vroeg stadium bij het planproces betrekken van de direct belanghebbenden (waardoor ook voor de latere uitvoering van de interventie maatregelen draagvlak ontstaat).

#### 1.4 Status handhavingplan

Het handhavingplan is een ambtelijk document en wordt niet bestuurlijk vastgesteld. Op grond van de bevindingen bij toezicht en handhaving wordt het plan periodiek bijgesteld. Het voorliggende plan betreft een 80 % versie. De resterende 20 % wordt jaarlijks door de Kerngroep Voordelta vastgelegd in een Handhaving Uitvoering Programma (HUP). Dit is onderdeel van het cyclische karakter van de programmatische aanpak.

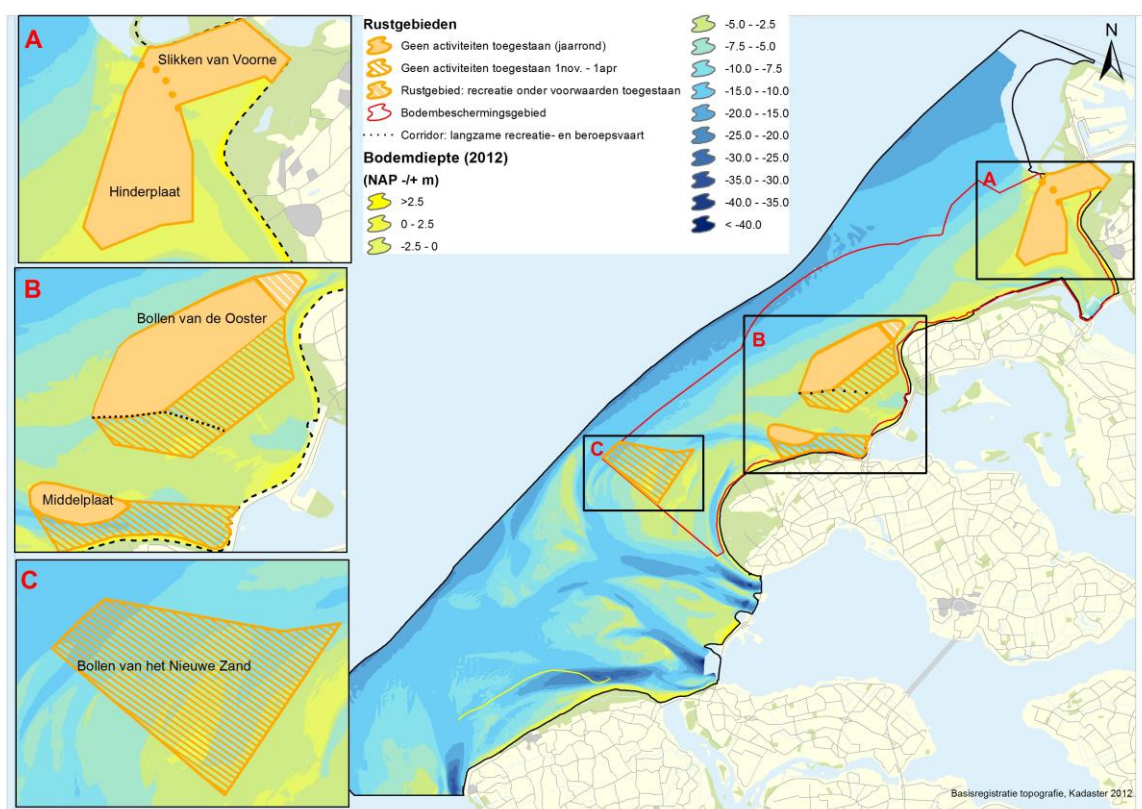
#### 1.5 Leeswijzer

In hoofdstuk 2 volgt een korte gebied- en soortenbeschrijving van het Natura 2000-gebied Voordelta. Ook wordt de kernproblematiek van de handhaving genoemd. In hoofdstuk 3 wordt ingegaan op de verschillende doelgroepen die van belang zijn in de Voordelta. De interventiestrategie en de organisatie in de hoofdstukken 4 en 5 vormen de uitgangspunten voor de programmatische handhaving.

## 2 VOORDELTA EN NATURA 2000

### 2.1 Inleiding

Natura 2000-gebied Voordelta (gebiedsnummer 113), met een omvang van 83.530 ha, ligt in de provincies Zuid-Holland en Zeeland, in de gemeenten Rotterdam, Westvoorne, Goeree-Overflakkee en Schouwen-Duiveland. Het gebied omvat het ondiepe gedeelte van de Zeeuwse en Zuid-Hollandse Delta en heeft de status van Habitatrichtlijn- en Vogelrichtlijngebied. Beheerders zijn Rijkswaterstaat, het Zuid-Hollands Landschap, Groenservice Zuid-Holland (G.Z-H), Vereniging Natuurmonumenten en de genoemde gemeenten.



Figuur 2.1: Plankaart Natura 2000-beheerplan Voordelta (oktober 2014)

### 2.2 Kwalificerende habitattypen en -soorten

De Voordelta is aangewezen als Natura 2000-gebied vanwege de internationale betekenis voor negen habitattypen, zes habitattoorten en dertig niet - broedvogelsoorten. Het volgende overzicht toont de belangrijkste habitattypen en vogel- en habitattoorten in de Voordelta. De volledige lijst staat in bijlage 1. In het Natura 2000-beheerplan Voordelta is een uitgebreide beschrijving van alle instandhoudingdoelen opgenomen.

Voor bijna alle kwalificerende natuurwaarden geldt het behoud van oppervlakte en het behoud van de kwaliteit als doelstelling. Voor de meeste aangewezen diersoorten is de doelstelling groei van de populatie, alleen voor de grijze zeehond volstaat gelijk blijven daarvan. Voor de gewone zeehond is expliciet vastgelegd dat de kwaliteit van het leefgebied dient te verbeteren.

### Habitattype

### Korte beschrijving

### Instandhoudingdoel

Permanent overstromde zandbanken H1110 A en B



Het habitattype betreft permanent met zeewater van geringe diepte overstromde zandbanken. Ondiep zeewater tot een diepte van twintig meter, geulen en banken die niet droogvallen bij laagwater. Type A zijn zandbanken die gerelateerd zijn aan het getijdengebied. Type B zijn zandbanken van de buiten-delta's.

Behoud oppervlakte en verbetering kwaliteit type A en B.

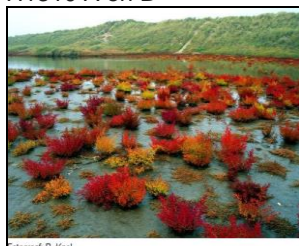
Bij eb droogvallende slik- en zandplaten H1140 A en B



Dit habitattype betreft ondiepe gebieden die door de werking van eb en vloed gedurende elke getijdencyclus droogvallen en weer onder water komen te staan. Type A zijn laag-dynamische slikken zoals de Slikken van Voorne. Type B zijn hoogdynamische zandplaten zoals de Hinderplaat.

Behoud oppervlakte en kwaliteit type A en B.

Zilte pionierbegroeiingen H1310 A en B



Pionierbegroeiingen op zilte gronden in het kustgebied, zowel buiten- als binnendijks. Zeekraalvegetatie (H1310A) komt op de Slikken van Voorne veel voor op de lagere delen van de slikken. Pioniersvegetatie met zeevetmuur. (H1310B) komt op de Slikken van Voorne slechts op kleine schaal voor op de overgang van schor naar duin.

Behoud oppervlakte en kwaliteit type A en B.

Slijkgrasvelden H1320



Dit habitattype betreft pionier- begroeiingen waarin slijkgras-soorten domineren op periodiek met zout water overspoelde slikken. De dominante soort bestaat uit Engels slijkgras en niet uit het gewenste inheemse klein slijkgras.

Behoud oppervlakte en kwaliteit.

Buitendijkse schorren en zilte graslanden H1330A



In Nederland betreft dit habitattype schorren of kwelders en andere zilte graslanden in het kustgebied. In de Voordelta bevindt het type zich op de hogere delen van de Slikken van Voorne. In de Voordelta wordt een langzame toename van het areaal inter-getijdengebied waargenomen, die naar verwachting doorzet.

Behoud oppervlakte en kwaliteit.

### Prioritaire soort

#### Gewone zeehond



### Korte beschrijving

Gewone zeehonden worden vooral in de periode van maart tot augustus waargenomen, in de wintermaanden minder. Het werpen en zogen van de jongen vindt plaats van mei tot in augustus. In deze periode zijn de gewone zeehonden zeer gevoelig voor verstoring.

### Instandhoudingdoel

Behoud omvang en verbetering kwaliteit leefgebied voor uitbreiding populatie ten behoeve van een regionale populatie van ten minste 200 exemplaren in het Deltagebied.

#### Grijze zeehond



Grijze zeehonden worden in de Voordelta vooral waargenomen op de Hinderplaat, Bollen van de Ooster en de Middelpmaat. De ligplaatsen worden het hele jaar door gebruikt en intensiever tijdens de geboorte van de jongen (december - januari) en de verharing (maart - april).

Behoud uitgangssituatie.

#### Zwarte zee-eend



Zwarte zee-eenden leven ver uit de kust, in de Voordelta vooral bij de Bollen van het Nieuwe Zand, maar ook rond de Bollen van de Ooster. Voor zwarte zee-eenden is de Voordelta het belangrijkste gebied na de Noordzeekustzone.

Behoud omvang en kwaliteit leefgebied als bijdrage aan behoud populatie regio Deltagebied van ten minste 1500 vogels (maandgemiddelde).

#### Visdief



De Voordelta heeft voor de visdief een belangrijke functie als foerageergebied van de broedkolonies in de aangrenzende Natura 2000-gebieden.

Behoud omvang en kwaliteit leefgebied

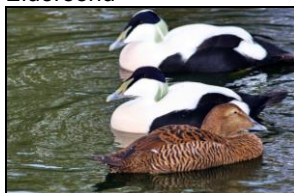
#### Grote stern



De Voordelta heeft voor de grote stern een belangrijke functie als foerageergebied van de broedkolonies in de aangrenzende Natura 2000-gebieden.

Behoud omvang en kwaliteit leefgebied en behoud populatie

#### Eidereend



De waarschijnlijke oorzaak van de landelijk ongunstige staat van instandhouding is de achteruitgang in de kerngebieden (IJsselmeer, Waddenzee en Noordzeekustzone). Eidereenden zijn gevoelig voor schelpdiervisserij en recreatie.

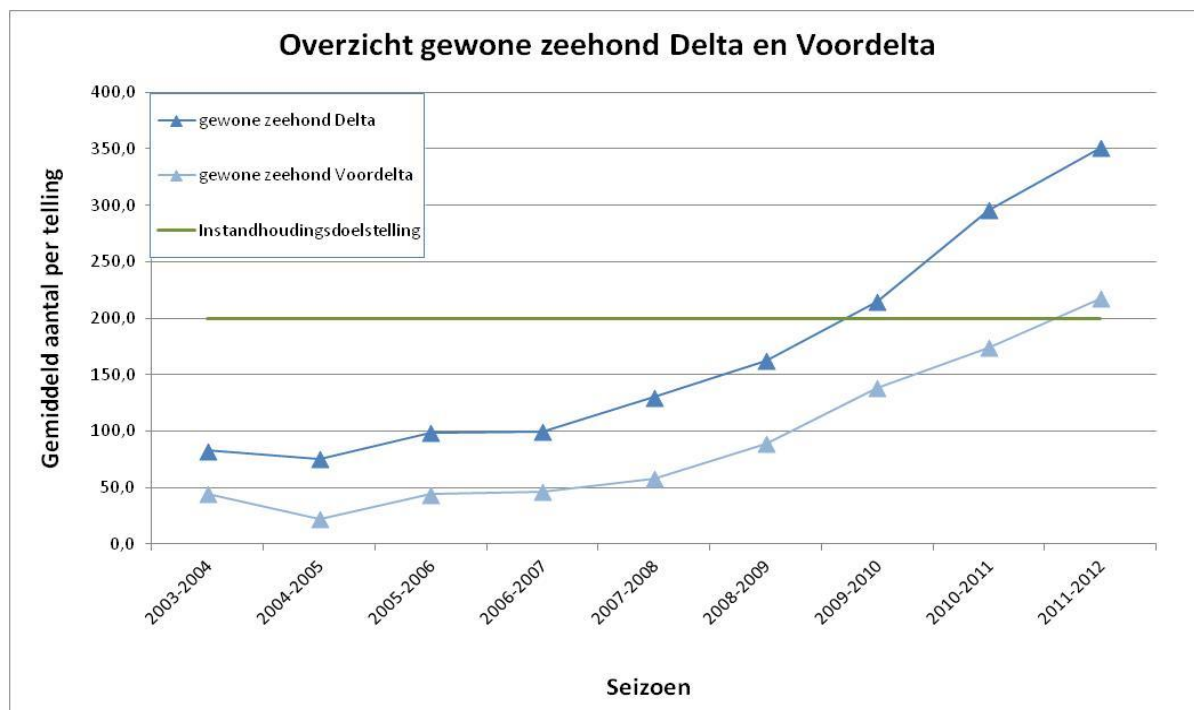
Behoud omvang en kwaliteit leefgebied

In tabel 2.2 is aangegeven voor welke prioritaire diersoorten het beschermingsgebied en de rustgebieden zijn aangewezen vanuit de kaders van Natura 2000 en/of compensatie van MV 2.

| Habitatsoort          | BB | Hinderplaat | Bollen van de Ooster | Bollen van het Nieuwe Zand | Slikken van Voorne | Middelplaat |
|-----------------------|----|-------------|----------------------|----------------------------|--------------------|-------------|
| Gewone zeehond        |    | ●           | ●                    |                            |                    | ●           |
| Grijze zeehond        |    | ●           | ●                    |                            |                    | ●           |
| Zwarte zee-eend       | o  |             | o                    | o                          |                    |             |
| Grote stern           | o  | o           | o                    |                            |                    |             |
| Visdief               | o  | o           |                      |                            |                    |             |
| Eidereend             |    | ●           |                      |                            |                    |             |
| Steltlopers en eenden |    |             |                      |                            | ●                  |             |

Tabel 2.2. Rust-/foerageergebied voor prioritaire soorten (● = aangewezen als Natura 2000-instandhoudingsdoel, o = aangewezen in verband met compensatie Maasvlakte 2, BB = Bodembeschermingsgebied)

In de hiernavolgende figuur is het verloop te zien van de resultaten van de zeehondentellingen in de jaren 2003 tot en met 2010. De aantallen nemen toe; de conclusie kan zijn dat de instandhoudingdoelen gehaald zijn. Immers van beide soorten (grijs en gewoon) zijn meer dan 200 exemplaren geteld in de Delta, wat als instandhoudingdoel is opgenomen. Toch geldt voorzichtigheid voor te snelle conclusies. Het doel is dat van beide soorten levensvatbare populaties ontstaan. Van de gewone zeehond worden echter maar enkele jongen waargenomen. De grote aantallen worden mede bepaald door passerende zeehonden; die van Scandinavië naar Schotland trekken en weer terug. Dus dat zijn passanten. Dat geldt in mindere mate ook voor de grijze zeehond.

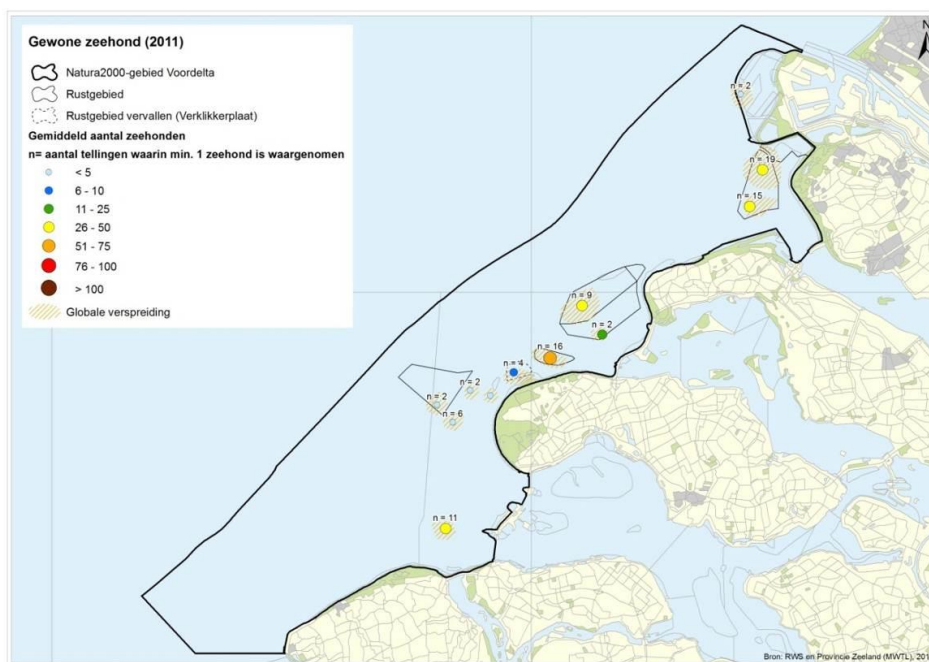


Figuur 2.2. Tellingen gewone zeehond - Resultaten van 2003 – 2012.

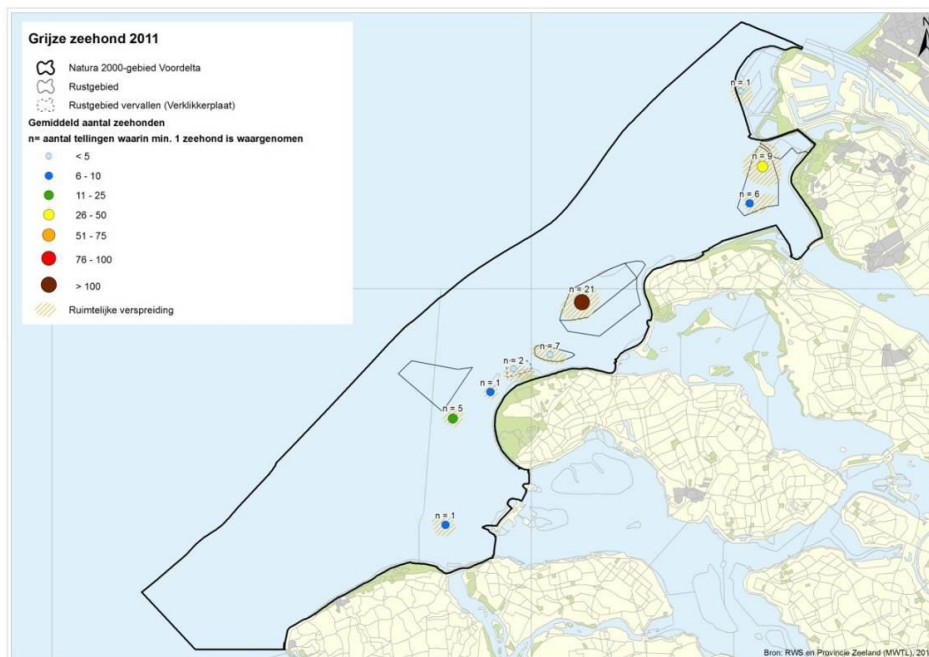


### 2.3 Kernproblematiek handhaving Voordelta

De activiteiten van de in de Voordelta aanwezige doelgroepen leveren conflicten op met de in het gebied aangewezen prioritaire diersoorten. In de figuren 2.3a en 2.3b is de verspreiding te zien van twee prioritaire soorten in de Voordelta, de gewone zeehond en de grijze zeehond. Ze hebben beide vaste rustgebieden op de Hinderplaat, de Bollen van de Ooster en de Middelplaat.



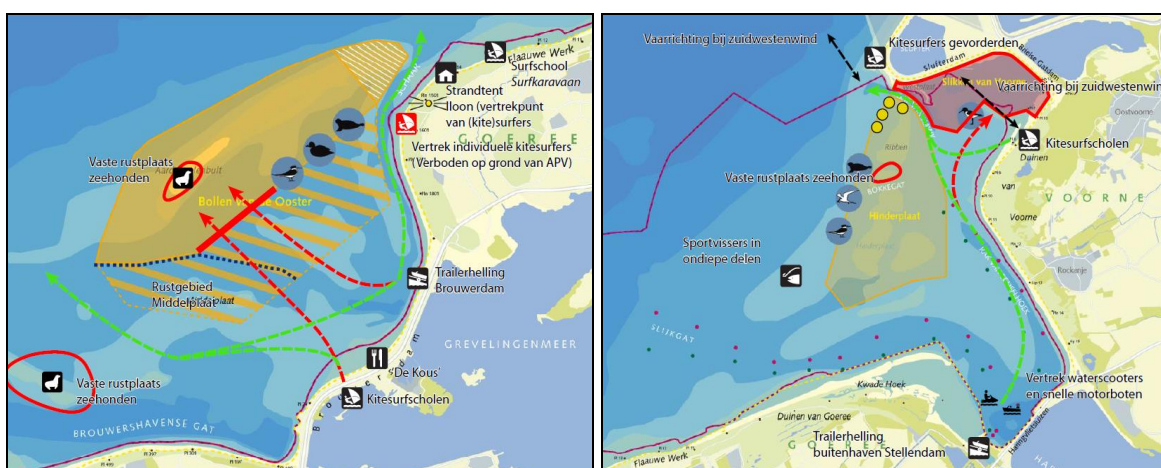
Figuur 2.3a.  
 Verspreiding  
 Gewone zeehond



Figuur 2.3b.  
 Verspreiding  
 Grijze zeehond

De figuren hierna tonen de actuele handhavingknelpunten op basis van de ervaringen van de handhavingpartners.

1. Kitesurfers die vertrekken vanaf de Brouwersdam ('De Kous') komen te dicht bij de zeehondenrustplaats c.q. in het rustgebied van de Bollen van de Ooster (onderste rode stippellijn in figuur 2.3c).
2. Recreanten met (snelle) motorboten laten hun boot te water bij de trailerhelling Brouwersdam en varen linea recta naar de zeehonden (bovenste rode stippellijn in figuur 2.3c).
3. Boten en waterscooters die vertrekken vanuit Stellendam varen het rustgebied van de Hinderplaat in (figuur 2.3d). Noot. De rode stippellijn moet naar links buigen.
4. Sportvissers komen in de ondiepe delen van de Hinderplaat te dicht bij de rustplaats van de zeehonden (figuur 2.3d).
5. Kitesurfers die vertrekken van de opstapplaats Oostvoorne komen door beperkte ruimte en windrichting in het rustgebied terecht (figuur 2.3d).



**Figuur 2.3c. Handhavingsprioriteiten nabij Bollen van Ooster (en Middelplaat)**  
**Figuur 2.3d. Handhavingsprioriteiten nabij Hinderplaat en Slikken van Voorne**

### 3 RISICOANALYSE

In de jaren 2009 tot en met 2013 zijn door de handhavende instanties de betredingen van de rustgebieden geregistreerd. Dat zijn alle constateringen van handhavers, vuurtorenwachters, Kustwachtcentrum en derden (zoals vogelaars) bij elkaar opgeteld. De cijfers zijn – geclusterd - weergegeven in de tabel hierna. Wat direct opvalt is dat het aantal keren handhavend optreden veel lager is dan het aantal geconstateerde overtredingen. Daar zijn allerlei verklaringen voor, die genoemd zijn bij de uitgebreidere beschrijving van de desbetreffende doelgroep.

| Doelgroep            | Constatering |      |      |      |      | Handhavend optreden |      |      |      |      |
|----------------------|--------------|------|------|------|------|---------------------|------|------|------|------|
|                      | 2009         | 2010 | 2011 | 2012 | 2013 | 2009                | 2010 | 2011 | 2012 | 2013 |
| <b>Kitesurfers</b>   | 322          | 111  | 340  | 127  | 263  | 5                   | 30   | 25   | 7    | 3    |
| <b>Watersporters</b> | 249          | 100  | 32   | 80   | 14   | 14                  | 24   | 10   | 26   | 6    |
| <b>Wandelaars</b>    | 114          | 50   | 101  | 40   | 21   | 28                  | 17   | 65   | 26   | 6    |
| <b>Overige</b>       | 23           | 4    | 30   | 24   | 8    | 5                   | 4    | 20   | 3    | 1    |
| <b>Totaal</b>        | 708          | 265  | 503  | 271  | 306  | 52                  | 75   | 120  | 62   | 16   |

Tabel 3. Geconstateerde overtredingen recreanten van 2009 – 2013.

Een korte beschrijving per doelgroep.

1. **Kitesurfers**. Door de jaren heen wisselende aantallen geconstateerde overtredingen. Dat kan diverse oorzaken hebben, bijvoorbeeld de weersomstandigheden, maar ook een verschillende manier van registreren. Het maakt nogal uit of een groep kitesurfers in het rustgebied wordt geteld als één overtreding, of dat het daadwerkelijke aantal kitesurfers wordt vermeld. In 2013 is zoveel mogelijk elke overtreding door een kiter apart geteld. Voor een goed beeld van het naleefgedrag moet in de 2<sup>de</sup> beheerplanperiode meer aan monitoring gedaan worden (daarover meer in het vervolg).
2. **Watersporters**. Hiertoe worden alle andere watersporters gerekend, van mensen met snelle motorboten tot aan SUP (Stand Up Paddling). Betredingen van rustgebieden door zeilers zijn niet of nauwelijks waargenomen in de 1<sup>e</sup> beheerplanperiode. Dat heeft natuurlijk mede met de ondieptes te maken in de buurt van de zandplaten. Het aantal snelle motorboten bij de platen is sterk afgenomen; dat is het resultaat van markering, voorlichting en handhavend optreden.
3. **Wandelaars**. De relatief grote aantallen wandelaars in de eerste jaren zijn deels te verklaren door het veelvuldig betreden van de Verklikkerplaat, toen dat nog rustgebied was. (Daarbij overigens opgemerkt dat toen lang niet alle wandelaars daar zijn geteld.) Deels is dat ook veroorzaakt door de wandelaars die probeerden vanaf de Brielse Gatdam de zee te bereiken in de tijd dat de Slufter was afgesloten (tbv de aanleg MV2). De laatste jaren neemt het aantal betredingen door wandelaars sterk af.
4. **Overige**. Dat gaat van ruiters tot aan motorrijders. Dat betreft individuen die niet als doelgroep zijn aan te merken.

Bij de doelgroepenanalyse kijk je wat de effecten zijn van bepaalde activiteiten op de aangewezen soorten, met als doel om die – mogelijk schadelijke – effecten te beperken. Dat kan door aanvullende maatregelen, afgestemd op die doelgroep. We beperken ons tot de belangrijkste. Onderstaande aspecten worden daarvan uitgewerkt.

1. de doelgroep;
2. de effecten van de doelgroep op de Natura 2000-instandhoudingsdoelen;
3. het naleefgedrag van de doelgroep;
4. doelgroepspecifieke maatregelen.

### 3.1 Recreatie algemeen

#### 3.1.1 Beschrijving

Tabel 3.2 geeft een overzicht van de belangrijkste recreatieve gebruiksvormen. De activiteiten die rood zijn ingekleurd zijn speerpunten voor de handhaving in de Voordelta.

| Activiteit   | Intensiteit                | Trend 2009 t/m 2012                         | Periode                                     | Locaties   | Factoren  |
|--|----------------------------|---|---|--|---|
| <b>Kitesurfen</b>  | Gelijkblijvend tot toename | Toename/verschuiving naar bepaalde locaties | jaarrond                                    | Voormalig autostrand Oostvoorne, Slufterstrand, De Kous (Brouwersdam) Strandtent Iloon t/m Flaauwe Werk. | Vooraf bij wind > 4 Bft; uitgezonderd afluandige wind |
| <b>Motor- en speedboten</b>                              | Gelijkblijvend             | stabiel                                     | Juni / juli / augustus                      | Trailerhelling Brouwersdam, buitenhaven Stellendam, Haringvliet,   | Wind < 4 Bft, geen neerslag, niet te hoge golven      |
| <b>Windsurfen</b>  | Gelijkblijvend             | stabiel                                     | jaarrond                                    | Brouwersdam, Iloon   | Vooraf bij wind > 3 Bft; uitgezonderd afluandige wind |
| <b>Wandelaars</b>  | Gelijkblijvend             | stabiel                                     | jaarrond                                    | Slikken van Voorne   |   |
| Kanoën   | beperkt                    | stabiel                                     | jaarrond                                    | diverse routes door het gebied   |   |
| Golfsurfen   | beperkt (max. 30)          | stabiel                                     | jaarrond                                    | Maasvlakte, Goeree-Overflakkee, Domburg  | Golfhoogte > 1,5 meter                                |
| Kitebuggy's  | laag                       | stabiel                                     | jaarrond                                    | Brouwersdam, Goedereede  | beperkt   |
| Recreatievaart (zeiljachten)                             | hoog                       | toename                                     | zomer                                       | buiten 3-mijlszone, in vaargeulen  | > 3 mijl en vaargeulen                                |
| Sportvliegen, parapenten, deltavliegen etc.              | laag                       | stabiel                                     | 2 <sup>de</sup> en 3 <sup>de</sup> kwartaal | Slufter, Renesse, Goedereede, Westerschouwen, Zoutelande, Domburg  | onder de 1000 meter hoogte                            |
| Sportvissen (mn oevervisserij en visserij vanaf bootjes) | laag tot gemiddeld         | toename                                     | jaarrond                                    | Trailerhelling Brouwersdam, Stellendam, vanuit Roompotsluizen verspreiding over Voordelta,               | gehele Voordeltagebied                                |
| Duiken   | laag                       | toename                                     | voor- en najaar                             | vanaf boten  | bij wrakken   |
| Evenementen  | laag                       | stabiel                                     | zomer                                       | stranden en strandpaviljoens Brouwersdam   | Beperkt tot stranden                                  |
| Zeehonden-excursies                                      | laag                       | Toename                                     | zomer                                       | nabij de platen, net buiten rustgebieden   | gehele Voordeltagebied                                |

**Tabel 3.1. Overzicht recreatievormen in de Voordelta (in rode letters de speerpunten voor de handhaving)**

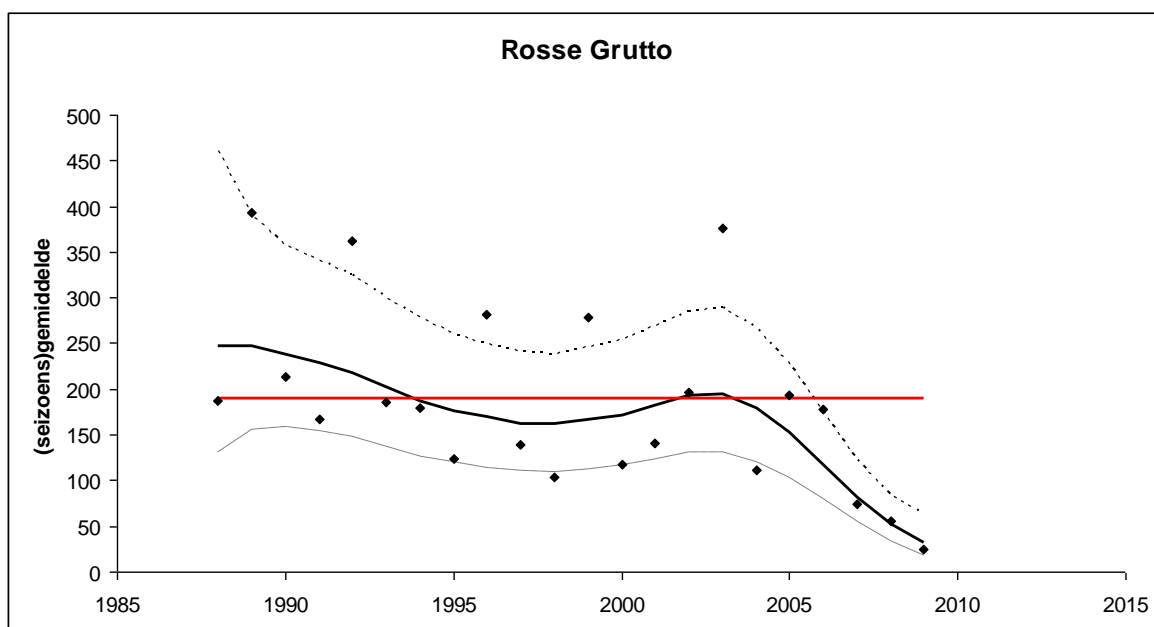
Waterrecreanten zoeken over het algemeen een goed bereikbaar strand of trailerhelling. Daardoor concentreert de waterrecreatie zich bij het Slufterstrand, de Brouwersdam en voor kitesurfers ook het voormalige autostrand bij de Slikken van Voorne.

De provincies Zuid-Holland en Zeeland bevorderen de ontwikkeling van de watersport. De hiervoor genoemde locaties zijn speerpunten voor de waterrecreatie. Gemeenten reguleren de recreatieve activiteiten via gemeentelijke verordeningen. Een aantal gemeenten heeft een zonering van strandactiviteiten ingevoerd (Goeree-Overflakkee, Schouwen-Duiveland, Veere). Bijlage 2 toont de belangrijkste bepalingen uit de Algemene Plaatselijke Verordeningen (APV's) van deze gemeenten en de Recreatieverordening Voorne-Putten.

### 3.1.2 Effecten

Als gevolg van de recreatieve activiteiten in de Voordelta kan er sprake kan zijn van een significante verstoring van vogels en zeehonden. Rustgebieden met toegangsbeperking zijn ingesteld om schadelijke effecten tegen te gaan. Het bevorderen van de naleving van regels en het beëindigen van overtredingen door recreatie heeft bij de handhaving een hoge prioriteit. Daarvoor is het zeer van belang om onderscheid te maken in diverse doelgroepen; de ene doelgroep heeft nu eenmaal een ander naleefgedrag dan de andere. Het naleefgedrag onder bestuurders van (snelle) motorboten is door de handhaving in de afgelopen zes jaar sterk verbeterd. De doelgroep 'kitesurfers' geeft een wisselend beeld. Daarover hierna meer bij de doelgroepspecifieke aanpak.

Hiervoor was al een figuur opgenomen met de resultaten van de zeehondentellingen van de afgelopen jaren. Dat geeft een positief beeld, maar wel met de nodige kanttekeningen. Een ander verhaal is het voor sommige (water)vogels. Zie de enorme terugval van de populatie van de Rosse Grutto in de grafiek hierna.



Figuur 3.1. Tellingen Rosse Grutto - Resultaten van 1987 – 2010.

### 3.1.3 Naleving

Uit divers onderzoek en op basis van interviews en ervaringscijfers is een inschatting gemaakt van de factoren die van invloed zijn op het naleefgedrag van waterrecreanten. Hieruit is gebleken dat de kennis van de regels bij de recreatie niet groot is en dat de kans op informele melding en sociale controle laag is. Het gaat in veel gevallen om individuele recreanten die niet goed op de hoogte zijn van de regels in een specifiek gebied en bovendien niet snel geneigd zijn overtredingen te melden. De controle- en detectiekans wordt als relatief hoog ingeschat, terwijl de sanctiekans minder hoog is: in de praktijk blijkt dat een overtreding niet altijd bestraft kan worden, omdat de overtreder door (praktische) omstandigheden op dat moment niet staande gehouden kan worden. De sanctie-ernst wordt als laag ingeschat.

Geconcludeerd wordt dat maatregelen gericht op het vergroten van de dimensies “spontane naleving” en “sanctie” de naleving door de recreatie zullen bevorderen. Dit betekent dat vooral de bekendheid met de regels en het bestraffen van overtredingen effect zullen opleveren.



Communicatie blijft vanzelfsprekend van belang, ook voor mensen die al geïnformeerd zijn. Het relatieve belang van andere interventie maatregelen, zoals zelfregulering en repressief optreden, neemt dan toe.

Onder de kitesurfers bijvoorbeeld zijn ook mensen die een gecalculiseerd risico nemen; ze onderkennen het belang van de natuurwaarden niet, hebben alleen oog voor de mooiste golven of schatten de kans dat ze 'gepakt' worden laag in. Het verhogen van de pakkans zal dan helpen, maar het belang van sociale controle moet daarbij niet onderschat worden.

Die sociale controle is het grootst als mede recreanten er zelf belang bij hebben (bijvoorbeeld om een kitesurfspot open te houden).

*Foto. De wijkchef Maasvlakte van de politie-eenheid Rotterdam licht recreanten voor over de Voordelta.*

### 3.2 Kitesurfen

Het kitesurfen is een vorm van recreatie die in betekenende mate is veranderd in de loop van de 1<sup>e</sup> beheerplanperiode en mogelijk bijdraagt aan de verstoring van beschermde soorten.

Door de Nederlandse Kitesurfvereniging (NKV) wordt aangegeven dat het vooral een verschuiving is tussen locaties, dus niet zozeer een enorme toename van het aantal kitters. Toch lijken ook de aantallen kitters in de Voordelta toegenomen. De kitters zijn niet erg plaatsgebonden, maar kiezen de meest geschikte locatie voor een bepaald moment. Rijafstanden zijn daarbij nauwelijks een factor. Dat beeld wordt bevestigd door bijvoorbeeld Duitsers die – vanuit huis - op één dag heen en weer gaan naar de Voordelta om te kiten. Daarnaast vindt kitesurfen steeds meer jaarrond plaats.

De intensiteit van kitters is natuurlijk heel wisselend, want sterk afhankelijk van de wind. Zo kan het gebeuren dat er langere tijd achter elkaar nauwelijks of geen kitters te vinden zijn in de Voordelta en op de goede dagen 150 tot 200 (per locatie) op de drie bekendste kitesurflocaties; Slikken van Voorne, Slufterstrand, De Kous (Brouwersdam).

#### 3.2.1 Slikken van Voorne

##### Beschrijving huidige situatie

In de gemeente Westvoorne zijn maximaal 9 kitesurfscholen actief, met ontheffingen van de Recreatieverordening Voorne-Putten. G.Z-H reguleert dit en houdt daarop toezicht. Het gaat om zes scholen op de Slikken van Voorne tussen strandpaal 7.600 en 10.000, 3 tussen strandpaal 10.000 en 11.600 (noordzijde Badstrand) en 3 kitesurfscholen tussen strandpaal 13.400 en 15.400 (zuidzijde Badstrand). Per school mogen maximaal 5 instructeurs tegelijkertijd actief zijn, en per instructeur maximaal 5 leerlingen. Dat zijn 225 kitters als alles bezet is.

Er zijn met de kitesurfscholen afspraken gemaakt dat ze leerlingen wijzen op het bestaan en belang van de rustgebieden. Handhavers hebben in de afgelopen jaren nauwelijks overtredingen

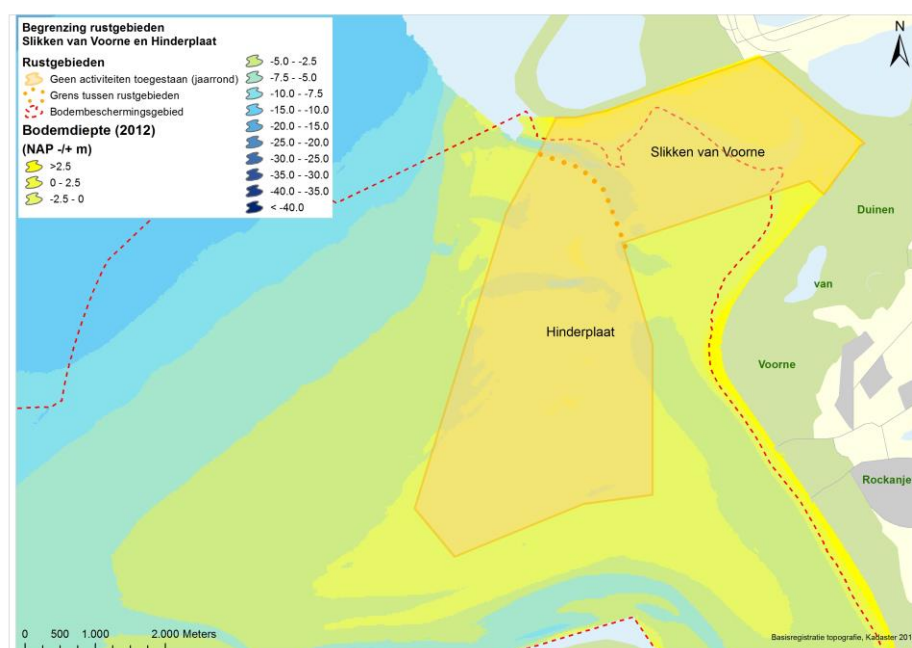
gezien door de leerlingen van de kitesurfscholen, afgezien van de kitters die door problemen in het rustgebied terecht kwamen. Deze aanpak lijkt dus te werken.

In de praktijk blijkt dat ondanks verbodsbepalingen en andere maatregelen, individuele kitesurfers (dus niet vanuit de kitesurfscholen) toch geregeld in het beschermde rustgebied komen.

Individuele kitters kiezen het voormalige autostrand geregeld boven de open zee bij het Slufterstrand; bijvoorbeeld omdat ze van vlak water houden of minder ervaren zijn. Bij laag water valt een groot deel van de Slikken droog. Bij hoog water staat er circa 40 – 50 centimeter water. Kitters hebben genoeg aan 10 centimeter om te varen; de handhavers hebben nauwelijks mogelijkheden voor varend toezicht. Dat is eigenlijk alleen mogelijk met de inzet van waterscooters (of andere ondiep stekende vaartuigen).

### Gesignaleerde knelpunten

1. De individuele kitters zoeken de buitenkant op van het gebied waar de scholen actief zijn, om niet dwars door de beginnende kitters heen te hoeven varen. Afhankelijk van het aantal leerlingen, komen ze dan al snel in of in de buurt van het vogelrustgebied.
2. De kitters lopen – bij laag water - tussen de houten palen (voorzien van verbodsborden) door, om bij de geul Brielsche Gat direct van het (harde) zand op de plank te stappen. Echter, een groot deel van deze geul ligt in het vogelrustgebied.
3. De begrenzing van het rustgebied is een compromis tussen ruimte voor de kitesurfers en ruimte voor de vogels. In de oorspronkelijke begrenzing zaten twee hoeken van 90 graden, wat ten koste gaat van de herkenbaarheid op het water. De werkgroep 'Recreatief medegebruik Slikken van Voorne' (gem Westvoorne, provincie, ZHL, G.Z-H) heeft daarom voorgesteld om die grens een vloeiende lijn te laten zijn. Uiteindelijk wordt in het nieuwe Toegangsbeperkingbesluit een rechte lijn opgenomen die begint waar de palenrij eindigt. Vanaf de parkeerplaats op de Brielsche Gatdam gezien, begint de markering met houten palen met verbodsborden, om daarna over te gaan in gele tonnen.
4. Vanaf de parkeerplaats moeten de kitters een flink stuk lopen voordat ze bij het water zijn. Ze beginnen daarom bij voorkeur bij het duin dat het dichtst bij de parkeerplaats ligt. Dat is ook de plaats waar de kitescholen actief zijn en waar de zone om te varen het smalst is.



Figuur 3.2. Begrenzing van de Slikken van Voorne met ingang van de 2<sup>de</sup> beheerplanperiode.

## Maatregelen

**Begrenzing.** De belangrijkste verbetering is om de grens tussen vogelrustgebied en kitesurfzone een rechte – op het water goed herkenbare - lijn te laten zijn. Dat wordt geregeld in het nieuwe Toegangsbeperkingbesluit.

**Gecombineerde handhavingacties.** In de jaren 2011 t/m 2014 zijn diverse keren waterscooters ingezet van (toen nog) het KLPD (nu Landelijke Eenheid). Deze acties moeten ruim van tevoren gepland worden en afgelasten van een dergelijke actie is lastig. Ook als het weer minder geschikt is. Inzet is dan lang niet altijd effectief. Om er op de juiste momenten te zijn, moet je – bij wijze van spreken - vandaag kunnen bepalen dat je morgen gaat. Daarom hebben kleinschaliger speerpuntacties de voorkeur.

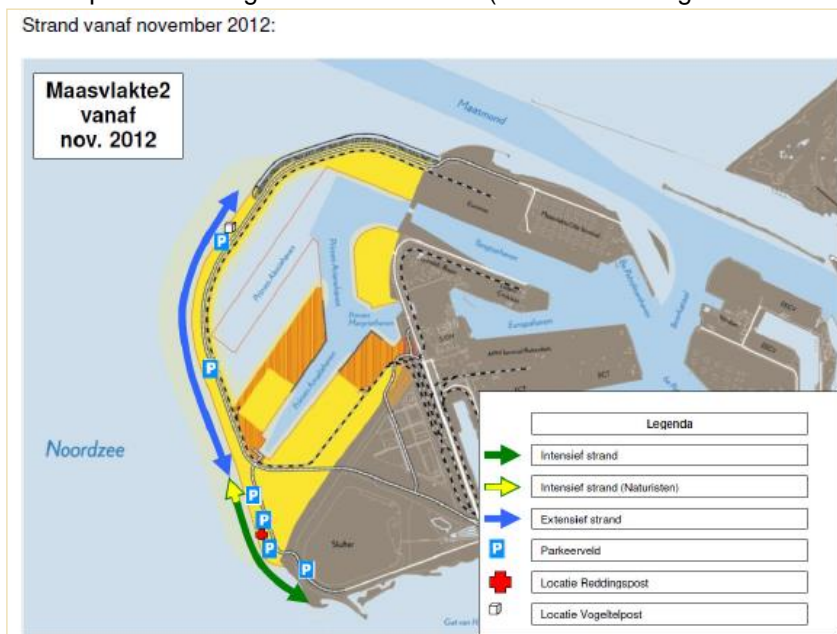
**Zonering kitesurfscholen.** Het Recreatieschap Voorne-Putten heeft de mogelijkheid om de plaats en intensiteit van de scholen te reguleren via de verordening. Het aantal scholen zal zeker niet uitgebreid (moeten) worden. Voor het nieuwe beheerplan is het maximum aantal scholen teruggebracht naar 6. Door kitters wordt voorgesteld om ook een zonering aan te brengen tussen de scholen en individuele kitters.

**Early warnings.** Door vroegtijdig te weten op welke momenten een groot aantal kitters te verwachten is, kan beter ingespeeld worden met het toezicht op die momenten. Die signalering komt idealiter van de mensen die actief bij het kiten betrokken zijn (en er belang bij hebben dat het naleefgedrag bij de Slikken van Voorne op peil komt en blijft).

### 3.2.2 Hinderplaat/Slufterstrand

#### Beschrijving huidige situatie

In de jaren 2010 t/m voorjaar 2012 is het Slufterstrand volledig afgesloten geweest vanwege het opspuiten van MV2. De jaren daarvoor werden geregeld overtredingen door kitesurfers waargenomen, die met een zuidwesten wind al snel binnen de begrenzing van het rustgebied Hinderplaat kwamen. Diverse kitters gebruikten de zandplaat om uit te rusten, of zelfs als vertrekpunt om rustiger te kunnen varen (want verder weg van de andere kitters). Bij het inrichten



van het nieuwe strand langs MV2 heeft de gemeente Rotterdam daar rekening mee gehouden en een zonering opgenomen in de APV, die extreme sporten (zoals kitesurfen) uitsluit in het meest zuidelijke gedeelte (zeg maar het oude Slufterstrand). Sinds 2012 is er aan de noordkant van het (nieuwe) MV2-strand plaats voor extreme sporten. In praktijk wordt echter (vooral) de zuidkant van het MV2-strand als opstaptelek door kitesurfers gebruikt.

De noordkant blijkt voor veel kitters te moeilijk, door muilen en stroming.



## Gesignaleerde knelpunten

In 2013 hebben de kitesurfers de wens te kennen gegeven om toch het zuidelijke deel te gebruiken. Hierop is de gemeente Rotterdam in overleg gegaan met RWS, provincie Zuid-Holland en Havenbedrijf, om deze locatie alsnog voor kikers open te stellen. In 2014 is besloten tot een proef van 3 jaar, gedurende welke periode de gemeente Rotterdam het gebruik van deze locatie door kikers op grond van de APV gedooft (ofwel de gemeente past tussentijds de APV daarop aan) en aanvullende maatregelen worden getroffen om te voorkomen dat aangewezen soorten worden verstoord.

Als het zuidelijke deel door kikers gebruikt wordt is de kans veel groter dat zij het rustgebied Hinderplaat betreden. Het vertrekpunt van de kikers ligt dicht bij het begin van het rustgebied. Bij hoog water kunnen de kikers dichtbij de vaste rustplaats van de zeehonden komen. Daarnaast is door onderzoek gebleken dat de verstoringafstanden van kikers op vogels groter kunnen zijn dan gedacht, namelijk variërend van 200 tot wel 1200 meter, afhankelijk van de omstandigheden. Met een aantal foeragerende en rustende vogels (steltlopers, grote stern en visdief) gaat het niet goed. Handhavend optreden vergt extra aandacht. Vanaf de boot is het lastig om kikers aan te spreken. Vanwege de ondiepte van het gebied is het op veel plaatsen slecht bevaarbaar. Vanaf het land is het wachten tot een kiter aan land komt, wat soms lang kan duren. Creativiteit en samenwerking van de handhavers is daarom gewenst.

In de periode van drie jaar (2015-2017) wordt het volgende onderzocht:

1. De ecologische waarde van het noordelijke deel van de Voordelta als foerageergebied voor steltlopers (ecologisch onderzoek): de draagkracht van het gebied in termen van rust en voedsel.
2. De effecten van kitesurfen op steltlopers, grote stern en visdief in de rustgebieden Slikken van Voorne en Hinderplaat, inclusief het naleefgedrag door voornamelijk kikers maar ook andere potentiële verstoringbronnen.

Uit de proef moet vooral blijken of de afstand van 300 meter van de opstaptelek voor kikers op het zuidelijke Slufterstrand tot aan het rustgebied afdoende is om de rust voor de vogels van Slikken van Voorne en Hinderplaat te garanderen. Daarnaast moet blijken of de aanvullende maatregelen leiden tot een goed naleefgedrag van de kikers.

## Maatregelen

De maatregelen die worden meegenomen in de proef zijn;

| <b>Maatregelen</b> | <b>betrokkenen</b>  |   |
|--------------------|---|---|
| Inrichting         | <i>Aanpassen begrenzing rustgebied; rechttrekken grens en betrekken Gat van Hawk.<br/>Palenrij plaatsen in lijn met markering op het water<br/>Strandinrichting; beplanting olifantenpaadjes, toegang parkeerterrein tot strand<br/>Optie dichtheid beboeiing nabij waterlijn</i> | Gemeente Rotterdam<br>GZH<br>ZHL<br>NKV<br>RWS  |
| Communicatie       | <i>Voorlichting via websites NKV en kitesurffora<br/>Voorlichting via kitesurfscholen<br/>Aanpassen informatieborden<br/>Begeleiding/voorlichting ter plekke van de opstaplocatie op drukke dagen door locale kikers (via NKV)</i>  | RWS regisseur communicatie<br>Werkgroep communicatie (gemeenten)<br>NKV<br>Vertegenwoordigers kitesurfscholen |
| Handhaving         | <i>Verschuiving capaciteit handhaving naar Slikken van Voorne.<br/>Bundeling toezicht vanuit diverse wettelijke</i>   | OZHZ (PZH)<br>Gemeente Rotterdam  |

|            |  |   |
|------------|--|---|
|            | <p>instrumenten (APV, NB-wet, omgevingsvergunning).<br/>                 Optimaliseren aanwezigheid naar geschikte dagen kitesurfen (early warning met NKV)<br/>                 Extra inzet vanuit handhaving voor tellingen van kiders en/of uitwerking van eventuele cameragegenereerde gegevens over kite-activiteiten.</p>                                      | <p>NKV /<br/>                 vertegenwoordiger kiders</p>  |
| Regulering | <p>Bevriezen aantal vergunningen surfscholen; 6 bij Oostvoorne, geen bij punt Slufter.<br/>                 Afstemmen voorwaarden in APV en vergunningverlening gemeente Rotterdam in relatie tot Natura2000.<br/>                 Visie op kitesurfen in de Voordelta (vanuit recreatief oogpunt, veiligheid en natuur, initiatief bij NKV en gemeente)</p>         | <p>Gemeenten Rotterdam en Westvoorne<br/>                 Recreatieschap Voorne-Putten<br/>                 NKV /<br/>                 vertegenwoordiger kiders</p> |
| Onderzoek  | <p>Basismonitoring<br/>                 Extra Laagwatertellingen (jaarlijks twee tellingen per seizoen in drie seizoenen (voorjaar, najaar en winter) + gerelateerd aan aan-/afwezigheid kiders<br/>                 Extra Bodemmonsters<br/>                 Monitoren aantal/percentage betredingen rustgebied<br/>                 Monitoren gebruiksfuncties</p> | <p>RWS<br/>                 OZHZ<br/>                 Adviesbureau Gemeenten</p>  |



Figuur 3.2 Aandachtspunten bij het Slufterstrand

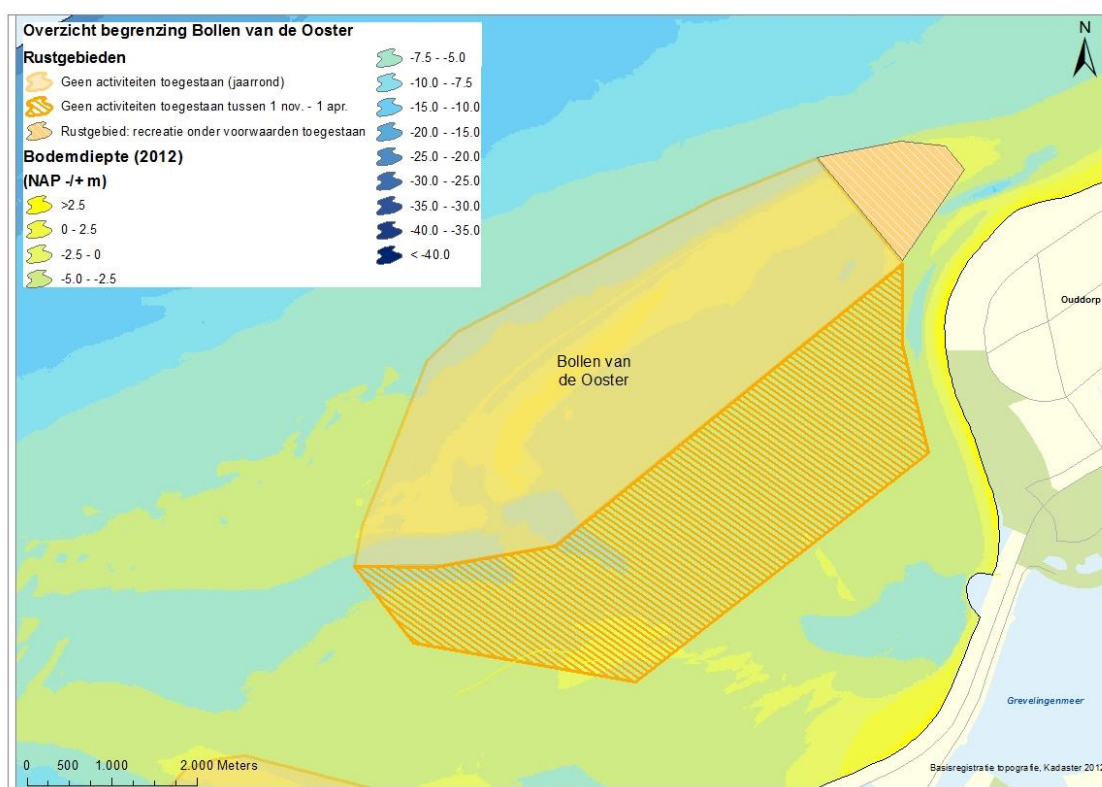
Toelichting: De palenrij komt dicht bij de trap van de strandopgang te staan, in het verlengde van de gele betonning aan de westkant van de Hinderplaat. Dit geeft duidelijkheid aan de recreant; komende vanaf de trap mag je niet naar links, wel naar rechts. Met andere woorden; niet richting Gat van Hawk, Slikken van Voorne en Hinderplaat, maar wel naar open zee.

### 3.2.3 Bollen van de Ooster / Middelplaat

#### Beschrijving huidige situatie

Het grootste deel van de kitesurfers vertrekt vanaf 'De Kous' (een soort zanduitstulping bij de Brouwersdam, zie het kaartje van de Nederlandse Kitesurfvereniging hierna), waar ook kitesurfscholen actief zijn. Er zijn kitters die de camper langs het water stallen en direct vanuit de camper het water opgaan. Vooral de Brouwersdam tussen De Kous en de werkhaven bij het strand van Ouddorp leent zich hiervoor, omdat daar door verzanding inmiddels een behoorlijke strook zand ligt.

Een geplande voorlichtingsbijeenkomst voor de kitesurfers van de Kous heeft uiteindelijk niet plaatsgevonden, vanwege een sterke terugloop van het aantal betredingen in de laatste jaren. Mocht daar in de toekomst toch behoefte aan zijn, dan is zo'n bijeenkomst snel georganiseerd. Noordelijk van de vuurtoren, bij strandtent Iloon, is een andere vertrekplaats. Een beperkt aantal kitters vertrekt van het strand bij de voet van de vuurtoren, waar het op grond van de APV van de gemeente Goeree-Overflakkee niet is toegestaan om te kiten.



#### Gesignaleerde knelpunten

1. De meeste kitters van de Brouwersdam gaan niet ver de zee op, maar een aantal heeft genoeg ervaring om door te gaan naar de zuidwest punt van de Bollen van de Ooster (het witte strookje linksboven op het kaartje, tevens de vaste rustplaats van de zeehonden); dat is een afstand van circa 5,5 kilometer. Sommigen varen dan heen en weer tussen De Kous en De Bollen van de Ooster; anderen kiezen ervoor om hun spullen op de zandplaat te leggen en vandaar te gaan varen in de branding aan de westkant van de plaat.
2. Het proces-verbaal aanzeggen vergt veel tijd, omdat dit niet midden op zee kan. In de praktijk wordt dus meegevaren tot aan De Kous, waar de kiter zich mengt tussen de

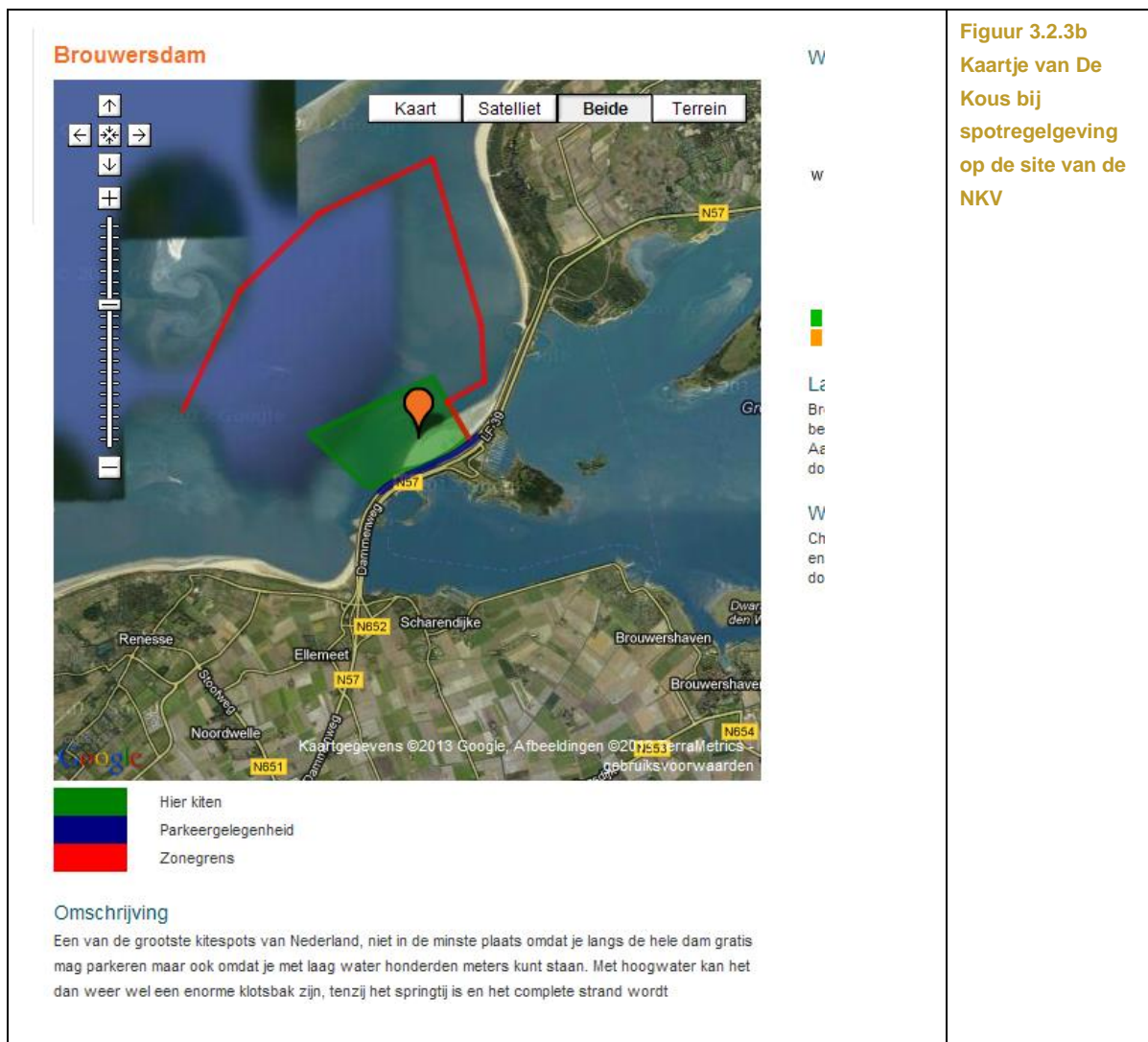
andere tientallen kites. Het is dan zaak om de kite goed in de gaten te houden, ondertussen aan land te gaan en – in overlevingspak - mee te lopen naar de auto van de desbetreffende persoon (om zijn papieren in te zien).

3. De kitters van 'Iloon' gebruiken geregeld de branding bij de noordoostpunt van de Bollen van de Ooster om te varen. Bij laag water zitten ze dan – over het algemeen – net buiten het rustgebied, bij hoger water ook wel in het rustgebied.
4. De kitters die vertrekken bij de vuurtoren varen vaak dwars door de noordoostelijke punt van de Bollen van de Ooster, mits er genoeg water staat.

#### Maatregelen

1. De aanduidingen op de informatiepanelen langs de Brouwersdam en bij de strandopgangen kunnen duidelijker worden door ze te voorzien van stickers met duidelijke pictogrammen en tekst in Nederlands, Frans, Duits en Engels, waaruit blijkt dat het niet is toegestaan om achter de gele tonnen te komen.
2. Daarnaast moet in de afbeeldingen ook duidelijk worden waar de rustgebieden zich bevinden ten opzichte van de locatie waar men op dat moment staat. Nu is op de detailkaart alleen de zonering te zien van het strand waar men staat.
3. Het verbaliseren gaat efficiënter, als op het moment van het constateren van een overtreding handhavingpartners oproepbaar zijn om de verdachte op te vangen op het strand.
4. Alle gele tonnen vervangen door hogere exemplaren, zoals op de knikpunten van de begrenzing al is gebeurd, verhoogt de zichtbaarheid van de grens van het rustgebied.
5. Duidelijke markering van het rustgebied en heldere informatie via informatiepanelen, internet, social media, forums, moet recreanten wijzen op het belang van het mijden van het rustgebied.
6. Varend toezicht op de juiste momenten blijft nodig om het naleefgedrag op dat hoge peil te houden.



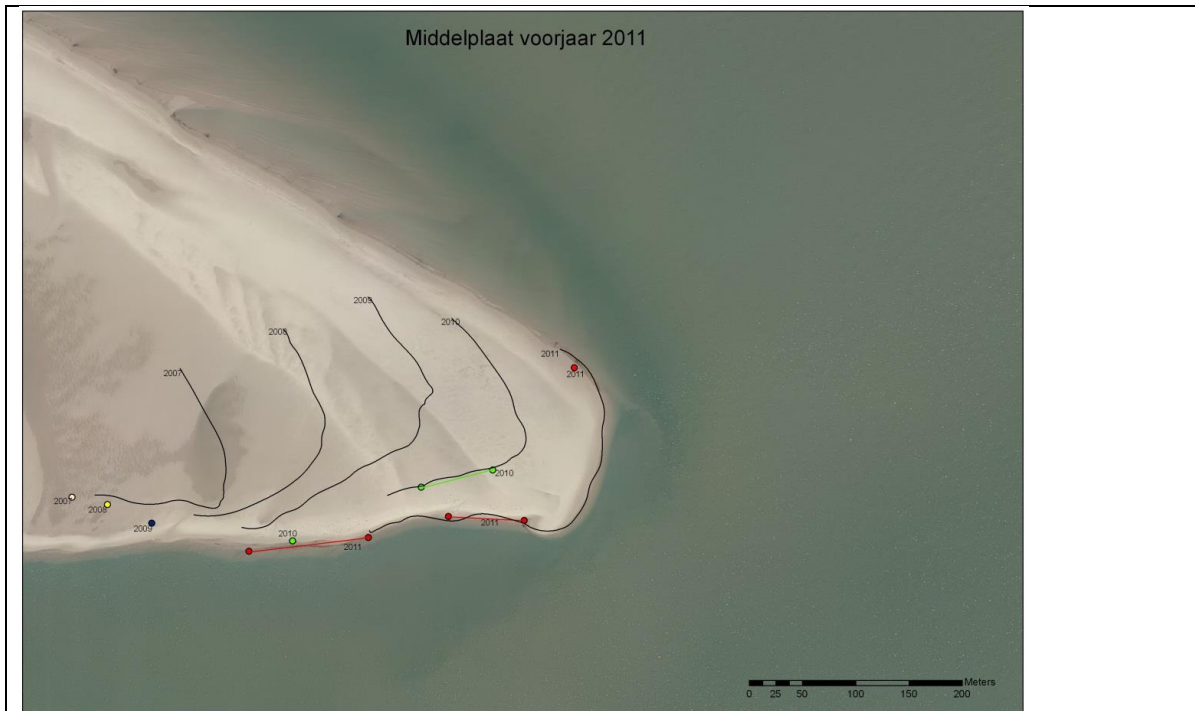


### Middelplaat

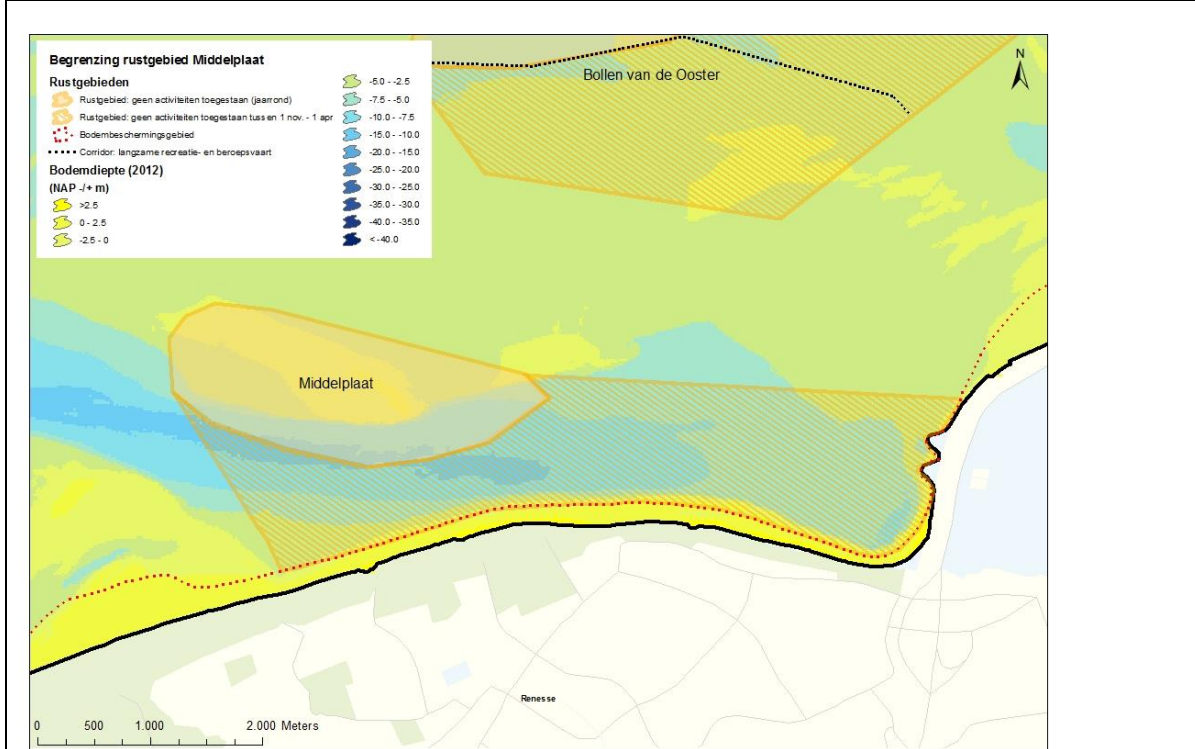
De Middelplaat, voor de kust van Renesse, is pas sinds 4 mei 2012 ingesteld als rustgebied. Er worden bijna geen betredingen geconstateerd. Maar... Ook al blijven recreanten buiten het rustgebied dan kunnen ze de zeehonden tot op circa 100 meter naderen. Die afstand blijkt te kort om verstoring te voorkomen. De dieren gaan dan het water in. De indruk tot nu toe is dat dat een paar keer per jaar gebeurt.

### Verschuiving van de Middelplaat

Met name bij de Middelplaat zijn de morfologische veranderingen in de Voordelta goed zichtbaar. In een paar jaar tijd is de plaat opgeschoven richting het strand van Renesse. De rustplaats van de zeehonden is daarmee ook opgeschoven, omdat ze in de buurt willen liggen van een vluchtweg (geul). Daarmee zijn ze de oorspronkelijke grens van het rustgebied dicht genaderd. Die grens wordt in 2015 opgeschoven richting het strand. (Zie de afbeeldingen hierna.)



**Figuur 3.2.3c. Verplaatsing van de Middelplaatb als gevolg van morfologische veranderingen**



**Figuur 3.2.3d. Rustgebied Middelplaat**

### 3.3 Visserij

#### 3.3.1 Beschrijving

In de Voordelta vinden verschillende vormen van visserij plaats (zie tabel 3.2). Het meest intensief is de bodemberoerende visserij, die bestaat uit boomkorvisserij, bordentrawlvisserij en garnalenvisserij. De intensiteit van visserij met vaste vistuigen is ten opzichte hiervan verwaarloosbaar. De schelpdiervisserij vindt voornamelijk rond de dieptelijn op NAP -10 meter plaats. Er zijn vergunningen verleend voor mosselzaadinvalinstallaties voor de kust van Renesse, nabij de Brouwersdam.

| Visserijvorm             | Intensiteit               | Periode  | Locaties   |
|--------------------------|---------------------------|----------|--|
| Bodemberoerende visserij | Laag met neergaande trend | Jaarrond | buiten 3-mijlszone en einde vaargeul Stellendam (dus einde van Het Slijkgat) |
| Vaste vistuigen          | Laag met toenemende trend |          | fuiken bij uiteinden Haringvlietdam en staand want                           |
| Schelpdiervisserij       | Laag                      |          | nabij dieptelijn 10 meter -NAP   |

Tabel 3.2. Overzicht visserij in de Voordelta

#### 3.3.2 Effecten

Bepaalde vormen van visserij kunnen een significant effect hebben op de instandhouding- en compensatiedoelen voor de Voordelta. Op basis van lopend onderzoek van Deltares moet blijken of het instellen van de rustgebieden en het bodembeschermingsgebied afdoende is om de effecten van de visserij op de instandhoudingdoelen te compenseren.

#### 3.3.3 Voorwaarden

Hoofdpunten van de voorwaarden voor de beroepsvisserij in de Voordelta:

##### 1. Boomkorvisserij groter dan 260 pk (191 kW)

Op grond van het Toegangbeperkingsbesluit voor het bodembeschermingsgebied is de boomkorvisserij met wekkerkettingen en met schepen met een motorvermogen groter dan 260 pk (191 kW) daar niet toegestaan. Boomkorvisserij met wekkerkettingen en met schepen met een motorvermogen groter dan 260 pk (191 kW) is buiten het bodembeschermingsgebied wel toegestaan onder de voorwaarde dat een vergunningprocedure is doorlopen op grond van de Nbwet en het vaartuig volgapparatuur (AIS, Automatic Identification System) in werking heeft.

##### 2. Sleepnetvisserij kleiner dan 260 pk (191 kW)

Met uitzondering van de rustgebieden is sleepnetvisserij met een motorvermogen kleiner dan 260 pk (191 kW) in de Voordelta vrijgesteld van vergunningplicht in het kader van de Nbwet, maar wel met de voorwaarde van in werking zijnde volgapparatuur (AIS).

Voor twee sleepnetvissers is voor het rustgebied Hinderplaat een uitzondering gemaakt. Het betreft twee ondernemingen, te weten de vaartuigen OD 2 en SL 22. Visserij in het rustgebied Hinderplaat door deze twee schepen is in beginsel toegestaan in de periode 1 september tot 1 mei en vrijgesteld van vergunningplicht in het kader van de Natuurbeschermingswet 1998, onder de volgende aanvullende voorwaarden:

- De afstand tot drooggevallen platen is minimaal 250 meter.
- De maximum vaarsnelheid is zeven knopen (dertien km/h).

- Beide vissersvaartuigen beschikken over bedrijfsklare volgapparatuur (AIS) ten behoeve van de handhaving.

In de periode 1 mei tot 1 september (tijdens en rond de zoogperiode van de gewone zeehond), is deze vorm van visserij in rustgebied de Hinderplaat niet toegestaan. Deze voorwaarden voor bedoelde twee vissersschepen zijn opgenomen in het toegangsbeperkingsbesluit.



### 3. Garnalenvisserij (anders dan sleepnetvisserij) kleiner dan 260 pk (191 kW)

De algemene lijn is dat garnalenvisserij (zowel met de garnalenkor als met borden) met de bestaande intensiteit in de gehele Voordelta, maar buiten de rustgebieden, is toegestaan onder de volgende voorwaarde:

- De vissersvaartuigen beschikken over bedrijfsklare volgapparatuur (AIS) ten behoeve van de handhaving.

### 4. Bordenvisserij, anders dan op garnalen

Bordenvisserij, anders dan de hierboven beschreven visserij op garnalen, mag plaatsvinden in de gehele Voordelta, behalve in de rustgebieden. De bordenvisserij kan met de bestaande intensiteit in beginsel worden uitgevoerd onder de volgende voorwaarde:

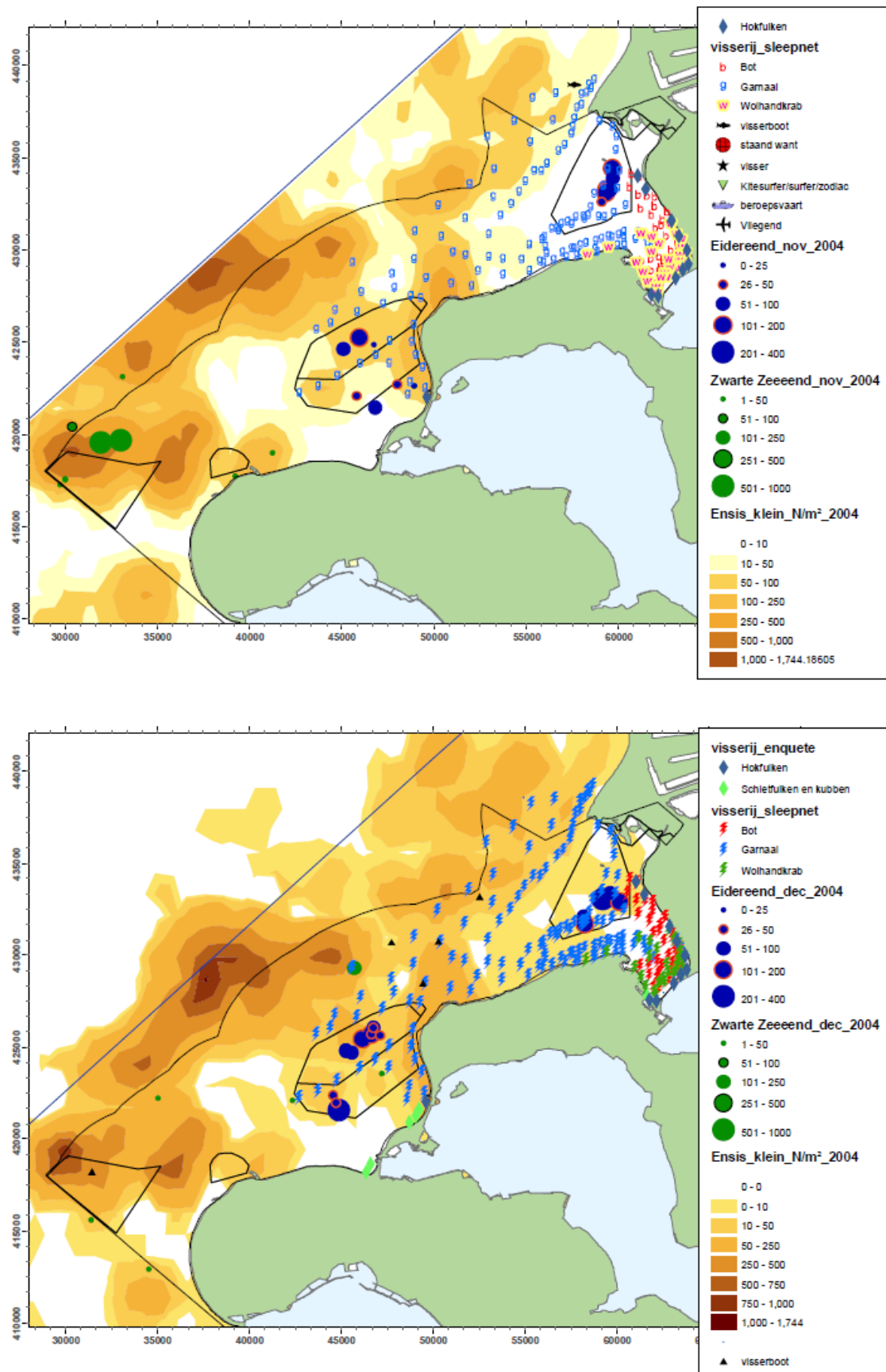
- De vissersvaartuigen beschikken over bedrijfsklare volgapparatuur (AIS) ten behoeve van de handhaving.

### 5. Visserij met zegen

Visserij met de zegen is bij de Slikken van Voorne gedurende het gehele jaar toegestaan door één ondernemer, te weten het vaartuig Tholen 5, onder de volgende voorwaarden:

- De minimaal aan te houden afstand ten opzichte van de hoogwatervluchtplaatsen op het slik is 250 m.
- Het vissersvaartuig beschikt over bedrijfsklare volgapparatuur (AIS) ten behoeve van de handhaving.





Figuur 3.3.3 verspreiding visserij (Uit onderzoek van Imares 2007).

### **Wat betekent dit voor de visserij:**

- In de Voordelta gelden de gebruikelijke beperkingen, gelet op het 12-mijlszoneregime en visserij kustwateren (uitvoeringsregeling visserij). In een aantal gevallen zal de vergunningenprocedure Nbwet doorlopen moeten zijn, eventuele voorwaarden worden via de vergunningen onder de Visserijwet afgegeven.
- In het bodembeschermingsgebied zijn er wel aanvullende voorwaarden gesteld. Tong- en scholvisserij is niet toegestaan boven de 191 Kw (= 260 pk); *in het beheerplan Voordelta wordt in dit verband gesproken over "zware boomkorvisserij"*. De garnalenvisserij kan wél gewoon plaats vinden met 221 Kw (= 300pK).
- In de rustgebieden zijn nauwelijks visserijactiviteiten toegestaan. De uitzonderingen zijn genoemd in de tabel hierna.

#### **1 mei tot 1 september**

| Rustgebied                 | Toegestane activiteit                               | Voorwaarden  |
|----------------------------|---|--|
| Hinderplaat                | GO 47 (Staand wantvisserij)                         | Min 250 meter van platen<br>Max 7 knopen (13 km/uur) |
| Bollen van het Nieuwe Zand | Van 1 mei - 1 november geldt geen toegangsbeperking |  |

#### **1 september tot 1 mei**

| Rustgebied                 | Toegestane activiteit                                    | Voorwaarden  |
|----------------------------|--|--|
| Hinderplaat                | GO 47 (Staand wantvisserij)                              | Min 250 meter van platen<br>Max 7 knopen (13 km/uur) |
|                            | OD2 en SL22<br>(Sleepnetvisserij)                        | Min 250 meter van platen<br>Max 7 knopen (13 km/uur) |
| Bollen van het Nieuwe Zand | Geen enkele activiteit toegestaan van 1 november - 1 mei |  |

#### **Het hele jaar**

| Rustgebied         | Toegestane activiteit        | Voorwaarden                                  |
|--------------------|------------------------------|--|
| Slikken van Voorne | TH 5                         | Min 250 meter tot<br>hoogwatervluchtplaatsen |
| Middelplaat        | Geen activiteiten toegestaan |  |

**Tabel 3.2. Overzicht toegestane visserijactiviteiten in de rustgebieden van de Voordelta**

### **3.3.4 Naleving**

De doelgroep is en blijft goed op de hoogte van de geldende regels. Ook is de acceptatiegraad van die regels gemiddeld tot goed te noemen. Door het verplichte gebruik van AIS is de detectiekans groot. Bij de frontoffice MIK (Maritiem Informatie Knooppunt, voorheen handhavingdesk) van het Kustwachtcentrum (KWC) in Den Helder worden de overtredingen gesignaleerd. De pakkans en – ernst zijn hoog. De NVWA hanteert een puntensysteem voor bestuursrechtelijk handhavend optreden. Wanneer een overtreding wordt geconstateerd, volgt in de regel een strafrechtelijke vordering waarbij de hoogte van de straf evenredig is met het gepleegde delict.



### 3.3.5 Toezicht visserij

Met betrekking tot de doelgroep visserij is het **protocol kustwacht** opgesteld.

De prioriteit van handhavingdesk van het Kustwachtcentrum (KWC) ligt doorgaans bij de meer noordelijke secties van het kustwater, totdat er een signaal binnen komt vanwege het doorkruisen van de grens van een rustgebied in de Voordelta. Als de schipper de AIS in werking heeft dan weet de handhaver van het KWC meteen om welk schip het gaat. Is de AIS niet in werking dan wordt gekeken of één van de kustwachteenheden in de buurt is, één van de schepen (Visarend, Zearend of Barend Biesheuvel) of anders het kustwachtvliegtuig. Dan is het namelijk van belang om visueel waar te nemen om welk schip het gaat.

Naderhand kan door het uitlezen van de VMS (soort black-box aan boord van de schepen) bepaald worden welke tracks het schip gevaren heeft, maar het is niet doenlijk om dit voor een groot aantal schepen te doen. In veel gevallen kan de dienstdoende verkeersleider van de post Ouddorp de visuele waarneming doen.

In voorkomende gevallen maakt de Boa of politieambtenaar van de handhavingdesk procesverbaal op. Bestuursrechtelijke handhaving gebeurt door de NVWA.

## 3.4 Beheer en onderhoud

### Beschrijving

De voornaamste activiteiten op het gebied van beheer en onderhoud in de Voordelta zijn; strand- en oeversuppleties, het beheer van de badstranden, periodiek onderhoud aan de kustverdediging, overige waterstaats- en waterschapswerken, het baggeren van het Slijkgat en Springersdiep en het verspreiden van de baggerspecie, markering en onderhoud, monitoring, bestrijding rampen, calamiteiten en incidenten.

### Effecten

De effecten van de hiervoor vermelde activiteiten hebben maar beperkte invloed op de instandhouding- en compensatiedoelen voor de Voordelta. Aandacht is met name gevraagd voor zandsuppleties, monitoring en het verspreiden van de baggerspecie.

## Voorwaarden

### *Strand- en vooroever-suppleties en onderhoud kustverdediging*

Strand- en vooroever-suppleties die in de beheerplanperiode in de Voordelta zijn gepland, zijn vrijgesteld van vergunningplicht in het kader van de Natuurbeschermingswet 1998, mits er monitoring plaatsvindt.

Een nadere beschrijving van de geplande suppletieactiviteiten is opgenomen in het beheerplan. Indien er gedurende de beheerplanperiode suppleties worden uitgevoerd op andere locaties of op een andere wijze, moeten deze wel getoetst worden op grond van de Natuurbeschermingswet 1998. Afwijkingen kunnen zich altijd voordoen, mocht dat op grond van het belang van de kustveiligheid noodzakelijk worden geacht.

### *Baggeren en verspreiden baggerspecie Slijkgat en Springersdiep*

Het uitbaggeren van het Slijkgat tot een diepte van NAP -5 meter (met een tolerantie van twintig centimeter) en het uitbaggeren van het haventje Springersdiep zijn op grond van het beheerplan in beginsel toegestaan. Indien er gedurende de beheerplanperiode baggerwerken worden uitgevoerd op een andere wijze dan in het beheerplan omschreven of op andere locaties in de Voordelta, zijn deze vergunningplichtig op grond van de Natuurbeschermingswet 1998. Conform het beleid van Rijkswaterstaat is het op grond van dit beheerplan niet toegestaan de baggerspecie binnen het bodembeschermingsgebied te verspreiden.

### *Markering en onderhoud*

Markering en onderhoud kunnen in de winter plaatsvinden in de rustgebieden, mits verstoring van zeehonden en beschermde vogelsoorten wordt voorkomen. In de zomer zijn de gebieden geheel gesloten in verband met de zoogperiode van de gewone zeehond en de broedperiode van de grote stern en de visdief. Toegang tot de rustgebieden is dan alleen toegestaan bij dringende noodzaak.

### *Monitoring*

Monitoringactiviteiten in opdracht van het bevoegde gezag ten behoeve van beheer en onderhoud mogen tijdens de winter in de rustgebieden plaatsvinden, mits verstoring van zeehonden en beschermde vogelsoorten wordt voorkomen. In de zomerperiode zijn de gebieden geheel gesloten in verband met de zoogperiode van de gewone zeehond en de broedperiode van de grote stern en de visdief. Monitoring wordt vooraf gemeld bij de Zeeverkeerspost Ouddorp en het e-mailadres [meldingNBwet@ozhz.nl](mailto:meldingNBwet@ozhz.nl).

### *Andere vormen van beheer en onderhoud*

Beheer- en onderhoudsactiviteiten kunnen periodiek worden uitgevoerd, maar ook incidenteel of zelfs acuut, zoals:

- niet-periodieke onderhoudswerkzaamheden, zoals spoedreparaties aan waterkeringen bij acuut gevaar voor overstromingen, suppleties, vaargeulonderhoud en onderhoud aan vaarwegmarkeringen ten behoeve van de scheepvaartveiligheid en spoedonderhoud aan overige waterstaatkundige werken;
- 'Search and Rescue' ('SAR')-activiteiten voor het in veiligheid brengen van mensen;
- bestrijden van milieurampen;
- bij dringende noodzaak kunnen deze werkzaamheden, onafhankelijk van aard of locatie, onmiddellijk worden uitgevoerd.



Gewone zeehond (bron: Voordelta.nl)

### 3.5 Overige activiteiten

#### Beschrijving

Naast visserij, recreatie en beheer & onderhoud vindt nog een aantal andere activiteiten in de Voordelta plaats. Denk aan inspectievaart, kleine beroepsvaart, waterbouwactiviteiten, kabels en leidingen, schelpenwinning, zandwinning, militaire activiteiten.

#### Effecten

De effecten van de overige activiteiten zijn maar in beperkte mate van invloed op het realiseren van de instandhoudings- en compensatiedoelen voor de Voordelta.

#### Naleving

Het zijn veelal aan de overheid gerelateerde organisaties die dit doen, waardoor de kennis over en de acceptatie van regels hoog is. Ook de spontane naleving is als hoog te beschouwen. Gelet op het voorgaande is gekozen voor een beperkt pakket van maatregelen voor deze doelgroep, gericht op instructie en het vergemakkelijken van de naleving.

#### Doelgroepsspecifieke aanpak

De maatregelen zijn;

- Instructie aan de medewerkers van diverse overheden (inspecteurs, beheerders, handhavers) die op het water opereren, vertaald in een gedragscode;
- Monitoring beroepsvaart conform Kustwachtprotocol;
- Controle van verleende vergunningen en zonodig bestuursrechtelijk optreden.

#### *Kabels en leidingen*

Onderhoud aan kabels en leidingen in de rustgebieden is in beginsel alleen toegestaan in de periode van 1 september tot 1 mei in verband met de zoogperiode van de gewone zeehond en de foerageerperiode van de grote stern en de visdief. Toegang tot de rustgebieden is in deze periode alleen toegestaan bij dringende noodzaak, zulks ter beoordeling vooraf door het bevoegde gezag en onder eventuele nader voorgeschreven bepalingen. Deze voorwaarden zijn opgenomen in de toegangsbeperkingsbesluiten.

#### *Schelpenwinning*

Schelpenwinning in de Voordelta is in beginsel toegestaan in gebieden dieper dan -5 m NAP en met een maximum van 40.000 m<sup>3</sup> per jaar. In het bodembeschermingsgebied is schelpenwinning niet vrijgesteld van vergunningplicht in het kader van de Natuurbeschermingswet 1998.

#### *Zandwinning*

Zandwinning vindt in principe plaats buiten de doorgaande dieptelijn op NAP-20 m. Voor twee zandwinputten - in het zuidwesten van de Voordelta - zijn op grond van de Ontgrondingenwet vergunningen voor zandwinning verleend.

#### *Militaire activiteiten*

Ten aanzien van de rustgebieden geldt dat militaire vliegactiviteiten in beginsel alleen zijn toegestaan indien dit noodzakelijk is voor het uitvoeren van defensietaken. Deze voorwaarde is opgenomen in de toegangsbeperkingsbesluiten. Met Bureau Natuur van de Luchtmachtstaf zijn afspraken gemaakt over de toetsing van de geplande oefeningen in de Voordelta. Vooral het laagvliegen met helikopters buiten de rustgebieden kan in bepaalde perioden van het jaar (broedseizoen) van grote invloed zijn op beschermde soorten. OZHZ heeft op kaarten aangegeven welke deelgebieden in welke periode van het jaar het kwetsbaarst zijn. Defensie houdt daarmee rekening bij de planning.

## 4 INTERVENTIESTRATEGIE

### 4.3 Algemene strategie

Goed naleefgedrag heeft alles te maken met begrip van de mensen voor de beschermde (natuur)belangen. Begrip kan verkregen worden door de juiste inzet van diverse instrumenten; denk aan voorlichting aan de gebruikers van het gebied, het plaatsen van informatiepanelen, het verspreiden van folders en zelfregulering door bepaalde doelgroepen. Ook interventiemaatregelen genoemd. Je bereikt immers dat mensen de natuurbelangen kennen en niet willen schaden. Handhavend of repressief optreden is slechts een onderdeel van de handhaving- oftewel interventiestrategie. Dat is nodig 'als stok achter de deur'. Immers; niet iedereen leeft alle regels onder alle omstandigheden na. Een proces-verbaal kan mensen een zetje in de goede richting geven, maar geeft daarnaast ook rechtszekerheid aan de anderen die zich wel aan de regels houden. Bij toezicht en handhaving is een goede samenwerking tussen alle partijen in het gebied onontbeerlijk.

Het geheel wordt ook wel de naleefketen genoemd.

#### Achtergrond en aanleiding

*'Een passende interventie bij iedere bevinding.'* Dat is het motto van het nieuwe stelsel van vergunningverlening, toezicht en handhaving (VTH) voor de Wabo, zoals op 11 april 2013 bestuurlijk vastgesteld. Het nieuwe stelsel richt zich op een professionele uitvoering van de VTH-taken, met een centrale rol voor de Regionale Uitvoeringsdiensten (c.q. Omgevingsdiensten). Kort gezegd moet dit leiden tot een schoner milieu, robuuste natuur, schoner water, veiliger leefomgeving en een betere naleving van de regelgeving. Daarnaast moet het leiden tot minder regel- en toezichtdruk voor het bedrijfsleven, en een heldere rolverdeling en effectieve afstemming tussen overheden, politie en het Openbaar Ministerie (OM).

Randvoorwaarden zijn onder meer de verbetering van de infrastructuur voor kennis- en informatie-uitwisseling, training en opleiding van de handhavers, afstemming van landelijke en regionale prioriteiten en het zo effectief mogelijk bestuurs- en/of strafrechtelijk aanpakken van niet-naleving. Tot slot zijn monitoring, verantwoording en zo nodig bijsturing van het (gezamenlijke) overheidsoptreden vaste onderdelen van de programmatische aanpak.

#### Doel en positionering

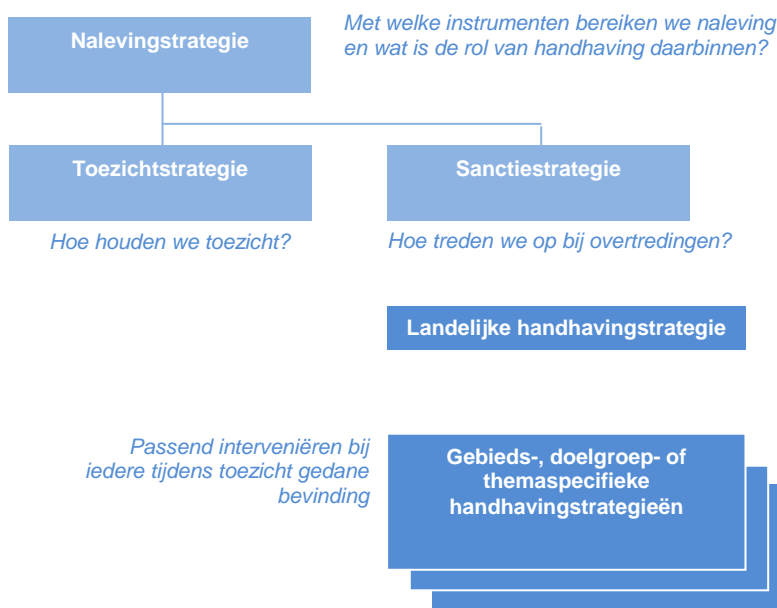
De overheid heeft de zogenoemde beginselplicht tot handhaven, die voortvloeit uit diverse bijzondere wetten, de Algemene wet bestuursrecht en de jurisprudentie van de Afdeling bestuursrechtspraak van de Raad van State. Voor het OM ligt de basis van deze verantwoordelijkheid in artikel 124 van de Wet op de rechterlijke organisatie en de Europese richtlijn voor de bescherming van het milieu. Uitgangspunt is dat bestuur en OM, elk handelend vanuit de eigen verantwoordelijkheid, zich richten op naleving van wet- en regelgeving.

De handhavingstrategie moet leiden tot passend en eenduidig optreden bij iedere bevinding die tijdens het toezicht gedaan wordt. Zie figuur hierna.

Handhavinginstanties moeten een nalevingstrategie hebben, met een gedoog-, toezicht- en sanctiestrategie. Dat wil niet zeggen dat elke instantie in elke situatie op dezelfde manier optreedt. Het optreden kan afgestemd worden op een bepaalde regio, bepaald thema of een bepaalde doelgroep. Mits in overeenstemming met de algemene strategie.

Overigens is de gedoogstrategie voor de Voordelta heel simpel; er wordt niet gedoogd.

## Positionering handhavingstrategie



Belangrijke pijlers bij de handhavingstrategie zijn;

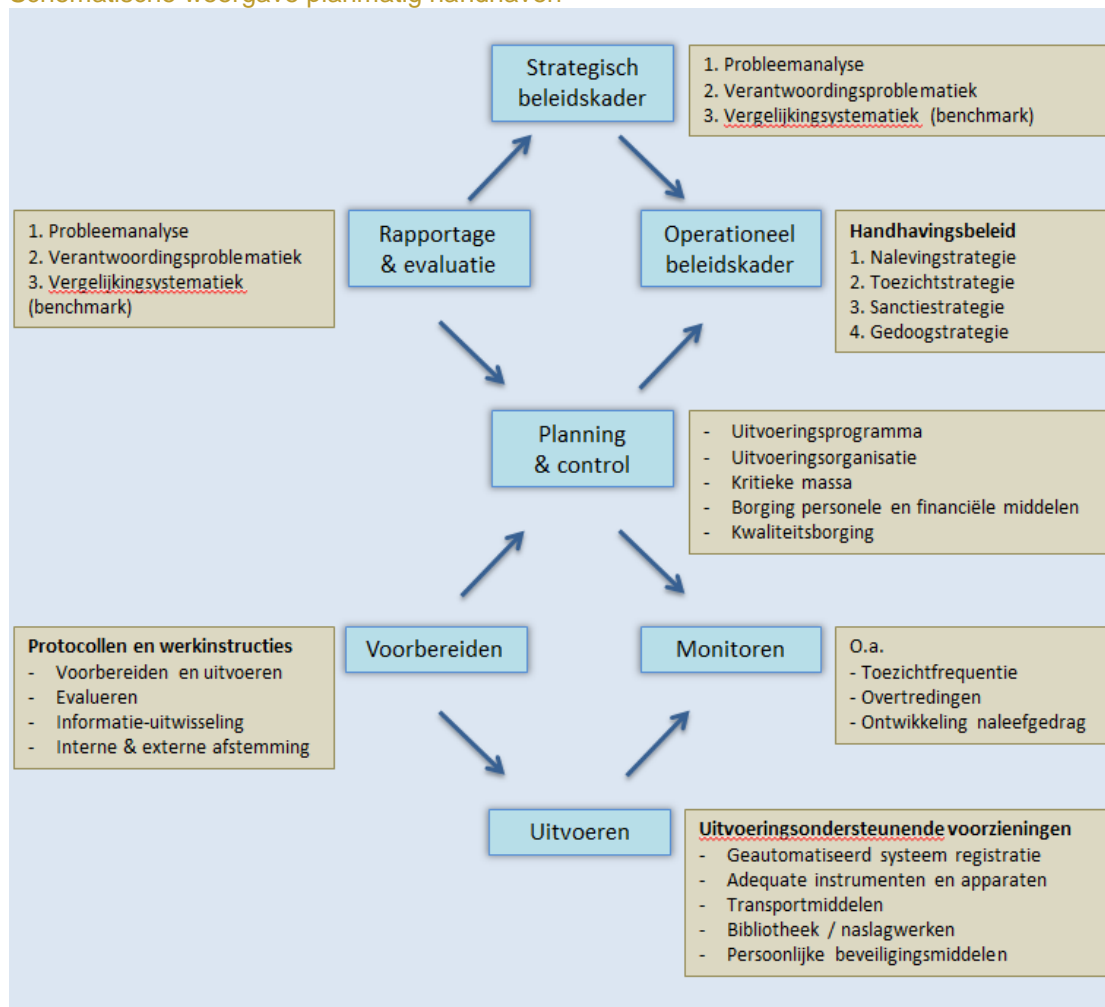
- Onafhankelijkheid – sterke, slagkrachtige en onafhankelijke handhavinginstanties
- Professionaliteit en vakmanschap – Handhavende instanties wegen de ernst van de bevinging, het gedrag van de overtreder en de feiten en omstandigheden van de specifieke situatie. Zij bepalen vervolgens welke interventie in dat geval passend is.
- Betrouwbaarheid – beginselplicht tot handhaven en verantwoording afleggen
- Eenvoud – een passende interventie bij iedere bevinding.
- Gezamenlijkheid – overleg, afstemming en planmatig en informatie gestuurd gezamenlijk optreden.

Belangrijke elementen van de algemene strategie voor de Voordelta zijn:

- Alle activiteiten zijn gericht op het bereiken van beleidsdoelen door naleving van regels te bevorderen en overtredingen te beëindigen.
- Gastheerschap: de bezoekers van de Voordelta worden pro-actief zoveel mogelijk wegwijs gemaakt in het gebied.
- Centraal in het handelen van de toezichthouders staat in eerste instantie niet zozeer het bestraffen, maar veel meer gedragsbeïnvloeding. Deze is gericht op het realiseren van de doelstellingen van het Beheerplan Voordelta.

Handhavinginstanties maken gebruik van het proces van planmatig handhaven, gebaseerd op de "big" 8-cyclus (figuur 3).

#### Schematische weergave planmatig handhaven

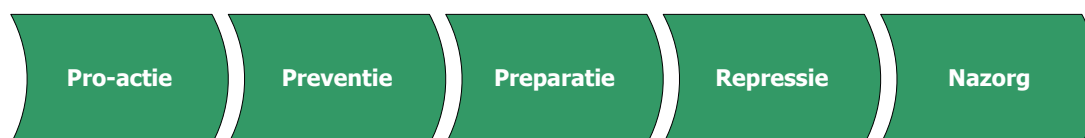


#### 4.4 Nalevingstrategie

##### De naleefketen

Effectief handhavend optreden omvat een set van instrumenten, geplaatst in de zogenaamde naleefketen:

Schematische weergave van de naleefketen



De naleefketen bevat de volgende instrumenten:

- Pro-actie: De naleving van regels is sterk afhankelijk van de kwaliteit van de regelgeving en het beleid en het totstandkomingsproces hiervan. Slechte regelgeving en een onzorgvuldig proces leiden doorgaans tot een lagere acceptatie van de regels en daardoor tot een hogere overtredingskans. De kwaliteit van regels is dus mede van invloed op het



naleven ervan. Denk hierbij bijvoorbeeld aan het Beheerplan en de regels die het bevoegd gezag aan bedrijven voorschrijft in vergunningen. Ook afspraken in het kader van zelfregulering maken onderdeel uit van deze schakel.

- Preventie: Het nemen van maatregelen vooraf ter voorkoming van incidenten. In deze schakel spelen voorlichting en toezicht een belangrijke rol. Een gestructureerde aanpak moet de bekendheid over en de acceptatie van de maatregelen in de Voordelta verhogen en daardoor voorkómen dat deze niet nageleefd worden.
- Preparatie: Het treffen van voorbereidingen op ongewenste situaties die kunnen ontstaan door overtreding van regels. Denk hierbij bijvoorbeeld aan opleidingen, oefeningen en het opstellen van protocollen, standaardbrieven, etc.
- Repressie: De daadwerkelijke bestrijding van de nadelige gevolgen van een overtreding van de regels. Hierin past ook het toepassen van handhaving via bestuursrechtelijke of strafrechtelijke middelen, maar ook bijvoorbeeld herstelwerkzaamheden om de schade ongedaan te maken.
- Nazorg: Nazorg omvat alles dat nodig is om zo snel mogelijk de gevolgen van een overtreding te bestrijden en tot de oorspronkelijke situatie terug te brengen. Hieronder valt bijvoorbeeld het saneren van een vervuilde bodem.

### Zelfregulering

Zelfregulering kan een effectief middel zijn om de naleving van regels te bevorderen. Zelfregulering is het overlaten van het (deels) reguleren van de uitvoering van een maatregel door de doelgroep zelf. Zelfregulering moet leiden tot minder regels en een verlaging van inspanningen (handhaving) van de beheerder. Voor de doelgroep staat daar tegenover dat zij met minder administratieve lasten te maken krijgen of anderszins profijt hebben van de zelfreguleringsafpraak (bijvoorbeeld faciliteiten, middelen).

#### *Nederlandse Kanobond (WSV)/Toeristische Kanobond Nederland (TKBN)*

In het rustgebied Hinderplaat is het onder voorwaarden geoorloofd kanotochten te ondernemen en de platen in deze gebieden te bezoeken. Met de WSV en TKBN zijn afspraken gemaakt zoals over het informeren van de eigen achterban, het opleiden van gidsen en de organisatie van excursies en eventueel het opleiden van een natuurgids.

### Markeringen

Om duidelijk te maken waar de begrenzingen van de rustgebieden liggen, zijn deze door middel van gele tonnen en verbodsborden gemarkeerd.

De combinatie van markeringen, informatiepanelen bij de strandopgangen en trailerhellingen, en hydrografische kaarten vormen de basisinstrumenten om de rustgebieden zichtbaar te maken.



*Grote sterns (bron: Voordelta.nl)*

## Preventie

Preventie is het inzetten van maatregelen zoals voorlichting en communicatie om de bekendheid en acceptatie van de maatregelen uit het beheerplan te verbeteren.

## Voorlichting

### *Algemeen*

Bij de uitvoering van de handhaving wordt veel aandacht besteed aan voorlichting en communicatie. Communicatiemiddelen zijn nodig in het kader van preventie. Communicatie kan bijdragen aan de verdere bekendheid van, draagvlak voor en acceptatie van de maatregelen uit het beheerplan onder bezoekers en gebruikers. En dat kan er weer voor zorgen dat de gebruikers zich (beter) aan de regels houden. Deze middelen zijn opgenomen in het communicatieplan, waarvan er hier een paar zijn overgenomen.

In de loop van de 1<sup>e</sup> beheerplanperiode is de communicatie veranderd van toon. In plaats van de nadruk op 'regels' te leggen, ligt de nadruk op de inhoud: waarom is de Voordelta een Natura 2000-gebied, wat leeft er en hoe kun je daar rekening mee houden? Er is samenwerking gezocht met ondernemers aan de kust: door hun materiaal aan te bieden kunnen ook zij het 'verhaal' vertellen. In 2012 en 2013 is hiermee een aanvang gemaakt. In deze tijd zijn onder andere de volgende activiteiten uitgevoerd:

- Reizende expositie, bestaande uit vijf informatieve banners, heeft gestaan/staat bij strandpaviljoens, bibliotheken, verblijfsaccommodaties en gemeentehuizen. Hiervan wordt in de zomermaanden goed gebruik gemaakt.
- Productie en verspreiding van een nieuwe folder, die uitgaat van de kwaliteiten van het gebied, wat er leeft en wat je er kan zien.
- Fotoworkshop i.s.m. de Provinciale Zeeuwse Courant. Lezers kregen een fotoworkshop, waarbij ze werden meegenomen op een kayactocht naar een zandplaat. De foto's werden in de PZC gepubliceerd, tezamen met hun ervaringen.
- Artikelen en persberichten in lokale media en doelgroep tijdschriften, onder andere in een kitesurfmagazine.
- Website [www.voordelta.nl](http://www.voordelta.nl) aangepast en aangevuld met toolkit voor ondernemers (met daarin teksten, placemats en de reizende expositie) en de beeldbank werd uitgebreid.

## Communicatiedoel

Het doel van de communicatie is om een bijdrage te leveren aan een soepele en efficiënte uitvoering van het tweede beheerplan, zodat de instandhouding- en verbeterdoelstellingen en compensatiedoelen worden gerealiseerd. Communicatie moet een realistisch beeld scheppen van de mogelijkheden, maatregelen en beperkingen, maar zeker ook van de kansen voor mens en natuur. Uiteindelijk gaat het erom dat de gebruikers genieten van de natuur, de natuur respecteren, dat er draagvlak is voor de maatregelen uit het beheerplan en tot slot: een goed naleefgedrag (geen overtredingen).

## **Beleven, gebruiken en beschermen**

Dat is de rode draad voor de communicatie over de Voordelta

Belangrijke boodschappen zijn verder:

- Natura 2000 staat voor topnatuur. Het is een keurmerk voor een natuurgebied waar bescherming, gebruik en beleving centraal staat.
- De Voordelta heeft een belangrijke, internationale waarde. Het gebied is een onmisbare schakel voor kustvogels die langs de Europese kust trekken: ze broeden in het noorden,

overwinteren in het zuiden. De Voordelta biedt het hele jaar voedsel voor zeedieren. Ook is het gebied de toegangspoort voor trekvis naar achtergelegen Europese landen.

- Het beheerplan geeft aan welke afspraken gemaakt zijn om de leefomgeving en de soorten dieren in de Voordelta te beschermen. Uitgangspunt is het realiseren van de ecologische doelen in een zorgvuldige balans van activiteiten in het gebied.
- Natura 2000 is Europese regelgeving. Het is het vervolg op de Vogel- en Habitatrichtlijn en in Nederland in de Natuurbeschermingswet vastgelegd.

Daarvoor worden onder meer de volgende communicatiemiddelen ingezet;

- *Informatiebrochure*  
De bestaande brochure, die uitgaat van de kwaliteiten van het gebied, wat er leeft en wat je er kan zien, wordt aangepast aan de nieuwe situatie: nieuwe kaart en duidelijkere omschrijving van de spelregels in de rustgebieden.
- *Informatiepanelen*  
Bij vrijwel elke strandopgang staat nu een paneel met op het bovenste deel een kaart en vrij zakelijke informatie over het gebied. Op het deel eronder staat een detailkaart van het betreffende strand met aangegeven welke activiteit waar is toegestaan d.m.v. pictogrammen (APV). Het onderste deel bevat o.a. logo's en een telefoonnummer. Het bovenste deel van de borden wordt n.a.v. het tweede beheerplan aangepast. Dit kan met een sticker. De kaart kan duidelijker. Bijvoorbeeld door een overzichtskaart van de Voordelta en dan een uitsnede van de situatie ter plaatse, inclusief de rustgebieden op zee. Dit is nu niet te zien op de detailkaart (APV). De tekst kan veel korter, en zou ook een Engelse en Duitse versie moeten bieden.
- *Voorlichtingsmateriaal*  
Gerichte voorlichting vindt plaats door middel van VVV-publicaties, folders en tentoonstellingsmateriaal (banners) voor bezoekerscentra. De reizende expositie, bestaande uit vijf banners vol foto's en informatie reist al bijna twee jaar langs strandpaviljoens, verblijfsaccommodaties, VVV's en bibliotheken. Deze mini-tentoonstelling biedt laagdrempelige informatie over de Voordelta aan de 'toevallige voorbijganger'. De expositie blijft beschikbaar. De banner met de kaart van de Voordelta wordt aangepast aan het tweede beheerplan.
- *ZIDS*  
Gemeenten, recreatie- en horecaondernemers en andere afnemers van het Zeeuws Informatie Distributie Systeem (ZIDS) geven via diverse ZIDS-producten informatie over o.a. de regio, hun diensten, het weer en uitjes. De producten zijn: een mobiel inspiratieplatform, inspiratiescherm, narrowcasting, web-to-print (nieuwsbrief op bijvoorbeeld een placemat) en een widgetplaza (mini-website op eigen site). ZIDS is opgezet door Stichting Delta Promotie Zeeland (VVV Zeeland) vanuit het feit dat toeristen steeds minder vaak een VVV-kantoor bezoeken. Via ZIDS kan de toerist op diverse plaatsen via diverse kanalen actuele informatie krijgen. Contacten met VVV Zeeland zijn gelegd voor het leveren van informatie over N2000 Voordelta.
- *Website*  
De website van de Voordelta [www.voordelta.nl](http://www.voordelta.nl) gaat uit de lucht. Er waren te weinig unieke bezoekers. Bovendien stapt de provincie Zeeland, waar de website is ondergebracht, over op een nieuw content management systeem en is besloten niet te investeren in deze projectwebsite. De strategie is om daar te zijn waar de doelgroep is. Informatie over de Voordelta is op allerlei websites te vinden. De algemene informatie staat in ieder geval op de sites van de bevoegde gezagen. Op [www.rijkswaterstaat.nl/voordelta](http://www.rijkswaterstaat.nl/voordelta) komt de 'zakelijke' informatie, inclusief alle documenten. De informatieve informatie is onder andere te vinden op de site van de VVV's/ [zeelandbuiten.nl](http://zeelandbuiten.nl), op de ZIDS (zie hiervoor) en Wikipedia. De domeinnaam blijft behouden en vanaf daar worden bezoekers verder verwezen.
- *Social media*  
Ook hier is een belangrijke taak weggelegd voor de communicatieregisseur. Deze houdt bij wat

er in de sociale media (Twitter, Facebook, blogs, forums, YouTube, fotosites etc.) over de Voordelta gezegd wordt en reageert (indirect) door communicatiekansen te benutten. Dit kan door het geven van een interview, een blog op de website of een bericht of (foto)actie op de Facebook-pagina en Twitteraccount van o.a. terreinbeherende organisaties en gemeenten. In overleg met betrokken partijen zijn mogelijkheden voor het inzetten van apps te onderzoeken. Hierbij is de lijn: 'aansluiten bij bestaande kanalen'. Het is dus niet de bedoeling om zelf een app te ontwikkelen, maar informatie aan te leveren aan bouwers van apps met bijvoorbeeld kitesurflocaties of informatie over het weer of de wind. Hier zouden begrenzings- en gedragsregels wellicht een plek kunnen krijgen. Denk verder aan apps als de vissengids, visplanner, varendoejesamen-app of de ANWB-app met waterkaarten en informatie uit almanak 2 voor watersporters. Hieraan zou relevante informatie over Natura 2000 kunnen worden toegevoegd.

- *Free publicity*

Via het sturen van persberichten, kant-en-klare artikelen en het geven van interviews kan gratis publiciteit worden gegenereerd in dagbladen, h-a-h-bladen en in vakbladen. Maar ook de Badkoerier, kust & zee-gids en de VVV-gidsen horen op de verzendlijst. Via deze bladen wordt het grote publiek bereikt. Daarbij kan tactisch worden gekozen voor bijvoorbeeld de start van het recreatie seizoen, het ontwikkelen van maatregelen of juist feiten & cijfers over de Voordelta, om het belang van bescherming te ondersteunen. Denk aan aantallen zeehonden, vogels, vissen of ontwikkelingen in gebruik: aantallen recreanten, kitesurfers, paviljoens. Daarnaast zijn details over de 'bewoners' belangrijk: die geven het gebied een gezicht. Zoals de visdief die haar jongen 'parkeert' op de zandplaten terwijl ze gaat vissen. Het is van belang een goede relatie op te bouwen en te onderhouden met de (vak)pers. Ze regelmatig van nieuws voorzien, is cruciaal. Ook het organiseren van een persbezoek op locatie kan helpen. Wellicht zijn afspraken te maken over een reeks artikelen in een regionale krant of huis-aan-huisblad. Hier is een belangrijke taak weggelegd voor de communicatieregisseur van Rijkswaterstaat.

#### **Centraal meldpunt**

Naast een centraal punt waar informatie kan worden ingewonnen, is het belangrijk duidelijk te maken waar het publiek zich kan melden als men mogelijke overtredingen constateert:

**Provincie Zuid-Holland, milieutelefoon: 0888 - 333 555**

#### **4.3 Toezichtstrategie**

Het toezicht op zee op de recreatie wordt verzorgd door OZHZ, met inroostering van de handhavingpartners (van het Platform Handhaving). De NVWA richt zich voornamelijk op de visserij.

Op basis van de ervaringen van de afgelopen jaren worden inschattingen gemaakt over de benodigde inzet en de kwetsbare momenten. Gezamenlijke diensten worden vervolgens ingeroosterd; van belang is en blijft een hoge mate van flexibiliteit. Recreatie is vanzelfsprekend zeer afhankelijk van het weer. De afspraken over de inzet worden verder uitgewerkt in het jaarlijkse handhaving uitvoering programma.



Foto 4.3. Op patrouille met vaartuig Skua

OZHZ gebruikt voor het toezicht op zee een trailerbare boot. De boot is in het hoogseizoen gemiddeld 2 dagen per week op het water aanwezig en in het laagseizoen gemiddeld 1 dag per maand. De bemanning van de trailerbare boot bestaat uit minimaal 2 volwaardige schippers (dwz opgeleid voor het varen op zee en tevens – buitengewoon - opsporingsambtenaar).

De Provincie Zeeland gaat mee als opstapper op de boot van OZHZ en doet toezicht en handhaving vanaf het land.

Het Ministerie van EZ/NVWA hanteert voor het toezicht op de visserij een intensiteit van 1 dag per 30 visdagen. Aangezien jaarrond gevist wordt in de Voordelta, is uitgegaan van een toezichtintensiteit van in totaal circa 10 dagen per jaar. Uitgegaan is van een inzet van minimaal 3 personen bemanning. Voor het toezicht op zee maakt de NVWA deels gebruik van een trailerbare boot vanaf land en deels van een eigen schip, de m.s. "Barend Biesheuvel". Voor de eventuele inzet van de m.s. "Barend Biesheuvel" zijn afspraken in Kustwachtverband gemaakt. Bij de uitvoering van het toezicht maken de betrokken organisaties gebruik van zogenaamde opstapdiensten. Daarbij voeren toezichthouders van verschillende organisaties gezamenlijke diensten uit.

#### **Toezicht vanaf land en water**

Het toezicht in de Voordelta vindt voor een groot deel op zee plaats. Het toezicht heeft daarbij vooral betrekking op de naleving van de toegangsbeperkende maatregelen rond de rustgebieden en de beperkingen die zijn gesteld aan bodemberoerende activiteiten (met name visserij). De druk op de rustgebieden is het grootst in het hoogseizoen (juni tot en met september) door recreatieve activiteiten. In het laagseizoen richt het toezicht zich vooral op de visserij, maar zijn er daarnaast specifieke momenten waarop ook veel recreatieve activiteiten in het gebied plaatsvinden. Gelet op deze seizoensgebonden verschillen, is in het hoogseizoen intensiever toezicht gewenst dan in het laagseizoen. Daarvoor wordt in het jaarlijks handhaving uitvoeringprogramma de tijdsbesteding en de wijze van uitvoering vastgelegd. Afhankelijk van de doelgroep is hierbij een mix gewenst van verschillende typen vrije veld toezicht; op zee, vanaf het land, op afstand, signaaltoezicht

Voor het gericht toezicht vanaf het land maken de provincies gebruik van gemengde handhavingsteams. Een dergelijk team bestaat uit een toezichthouder van de provincie (als bevoegd gezag voor de Natuurbeschermingswet 1998) vergezeld van een toezichthouder van een andere organisatie uit het Platform. Hierdoor kan uitwisseling van informatie en ervaringen plaatsvinden en leren de toezichthouders uit het gebied elkaar goed kennen.

#### **Toezicht op afstand**

De handhavingdesk van het Kustwachtcentrum (KWC) in Den Helder houdt ook toezicht op de naleving van de regels in de Voordelta, maar dan op afstand. Dit heet nu het MIK (Maritiem Informatie Knooppunt).

Alle vissersvaartuigen moeten uitgerust zijn met een – in werking zijnde – AIS (Automatic Identification System). Zodra een schip (met AIS) de begrenzing van de rustgebieden passeert gaat bij de handhavingdesk een alarm over. In de praktijk wordt nog steeds wel teveel alarm ontvangen, bijvoorbeeld ook door de bewegingen van de markering (gele tonnen) als gevolg van golfslag.

Als de handhavingdesk overtredingen constateert door beroepsvisserij wordt dit doorgegeven aan de NVWA. De NVWA treedt bestuursrechtelijk en/of strafrechtelijk op. De handhavingdesk neemt contact op met de Zeeverkeerspost Ouddorp (vuurtoren), die in veel gevallen nog een visuele waarneming kunnen toevoegen aan de bevindingen van de opsporingsambtenaar achter de handhavingdesk. Dat gaat ook op voor de gevallen dat een visser de AIS niet in werking heeft. Dan 'ziet' de handhavingdesk niet om welk schip het gaat en kan de visuele waarneming uitkomst bieden. Is het zicht te slecht (of het schip te ver weg in relatie tot het zicht) dan moet het volgsysteem van de NVWA (VMS) uitkomst bieden. VMS is een soort black-box aan boord van schepen, die alleen door de NVWA uitgelezen kan worden.

Actief monitoren van recreatieve vaart door de handhavingdesk is niet aan de orde. Dat wil niet zeggen dat bij het constateren van een overtreding door recreatievaartuigen er geen actie ondernomen hoeft te worden. Deze constatering worden doorgegeven aan de milieutelefoon, waarna OZHZ wordt geïnformeerd.

#### Objectgebonden toezicht

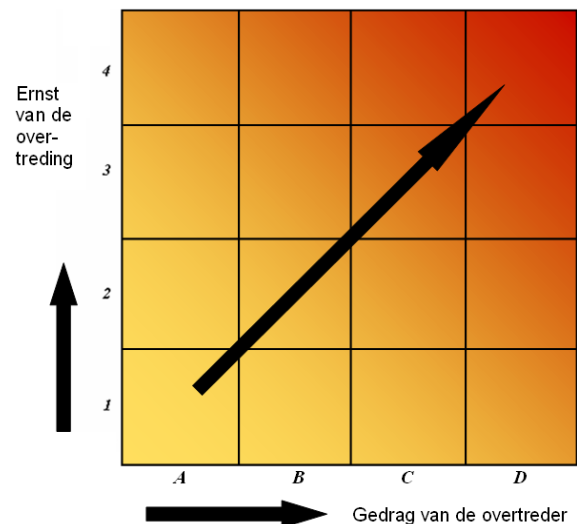
Naast het vrije veld toezicht, is toezicht nodig op vergunningen die op grond van de Natuurbeschermingswet zijn verstrekt. De toezichtfrequentie van minimaal één keer per jaar.

#### 4.4 Sanctiestrategie / repressief optreden

Voor de uitvoering van het Handhavingsplan is niet alleen capaciteit nodig voor toezicht, maar ook voor de administratief-juridische afhandeling van geconstateerde overtredingen. Het gaat hierbij om het opmaken van het proces-verbaal, het maken van bezoekverslagen, correspondentie met de overtreder over de vervolgstappen en het eventueel volgen van een juridisch traject.

##### Sanctiestrategie

Bij de sanctiestrategie is de inzet van handhavinginstrumenten afhankelijk van de ernst van de overtreding en het gedrag van de overtreder. In de sanctiematrix hiernaast is schematisch weergegeven hoe de ernst van de overtreding en gedrag van de overtreder in relatie staan tot inzet van sanctiemiddelen: van licht naar zwaar. De ernst gaat over milieu, veiligheid en gezondheid. Gedrag loopt van onbedoeld/onbewust via moet kunnen, naar calculerend en crimineel gedrag. Daarmee sluit de strategie aan bij de aanbeveling van de Cie Mans in het rapport 'De tijd is Rijk', die passende reactie al naar gelang het motief voor niet naleving, aangepast optreden noemt.



Met behulp van vier stappen kan worden vastgesteld welke initiële bestuurlijke en/ of strafrechtelijke instrumenten op basis van de matrix van toepassing zijn.

## Stap 1

Positionering in de interventiematrix

**Figuur 4.3 De interventiematrix**

|                                |  |   |   |   |  |   |
|--------------------------------|--|---|---|---|--|---|
| <b>DE (MOGELIJKE) GEVOLGEN</b> | Aanzienlijk, dreigend en/of onomkeerbaar | 4 |   |   |  |   |
|                                | Van belang                               | 3 |   |   |  |   |
|                                | Beperkt                                  | 2 |   |   |  |   |
|                                | Vrijwel nihil                            | 1 |   |   |  |   |
|                                |  |   | A   | B   | C  | D   |
|                                |  |   | <b>Goedwillend:</b> <ul style="list-style-type: none"> <li>• Onbedoeld</li> <li>• Pro-actief</li> </ul> | <b>Moet kunnen:</b> <ul style="list-style-type: none"> <li>• Onverschillig</li> </ul> | <b>Calculerend:</b> <ul style="list-style-type: none"> <li>• Recidive</li> <li>• Bewust belemmerend</li> </ul> | <b>Crimineel:</b> <ul style="list-style-type: none"> <li>• Fraude</li> <li>• Oplichting</li> <li>• Witwassen</li> </ul> |

**GEDRAG VAN DE OVERTREDER**

### Legenda

|  |   |
|--|---|
|  | Lichte segmenten. Bestuursrechtelijk optreden is aangewezen.  |
|  | Middensegmenten. Bestuursrechtelijk, bestuursrechtelijk en strafrechtelijk of strafrechtelijk optreden is aangewezen. Strafrechtelijk optreden komt vooral in beeld, naarmate er (meer) verzwarende aspecten zijn (zoals 'verkregen financieel voordeel') |
|  | Zware segmenten. Strafrechtelijk optreden is in elk geval aangewezen, terwijl in veel gevallen ook bestuursrechtelijk optreden is aangewezen.   |

**Voorbeeld 1.** De betredingen van rustgebieden door recreanten, de zogenaamde aflopende delicten, zijn over het algemeen te rangschikken in het vak B2. Ze wisten wel dat ze daar eigenlijk niet moesten komen; of hadden het kunnen weten, door zich te informeren via de informatiepanelen, de gele tonnen, de hydrografische kaart, e.d., maar hebben niet de moeite genomen. Deze overtredingen worden afgedaan met de BSBm (Bestuurlijke Strafbeschikking milieu) of het proces-verbaal in het geval de overtreder in verzet gaat tegen de BSBm of de overtreding wordt geconstateerd door de politie. Dit is dus een uitzondering op de sanctiestrategie, waarbij normaliter de overtreder in de gelegenheid gesteld zou worden om de overtreding ongedaan te maken. De gedachte hierachter is dat de overtreding niet meer ongedaan gemaakt

kan worden, want het rustgebied is al betreden c.q. de dieren zijn al verstoord, en op het moment van staande houden eindigt de overtreding direct.

**Voorbeeld 2.** Beroepsmatige betreding, bijvoorbeeld door een beroepsvisser of iemand die excursies organiseert, kan afgedaan worden met de BSBm voor een rechtspersoon; waarbij het transactiebedrag het dubbele is van dat voor een natuurlijke persoon. Maar het kan ook zijn dat door het gedrag van de overtreder, of door de ernst van de gevolgen, dit in de matrix opschuift naar rechts (calculerend gedrag) en/of naar rechtsboven (calculerend gedrag met ernstiger gevolgen).

Zie daarvoor Stap 2 hierna.

#### **Toelichting**

##### ***De typering van de overtreder is:***

- A** Deze is geneigd om die regels ook te volgen, dus goedwillend en doorgaans pro-actief, de overtreding vond onbedoeld plaats<sup>1</sup>.
- B** Deze neemt het niet zo nauw met het collectieve belang, heeft een "moet kunnen houding", de overtreding en de gevolgen laten hem onverschillig<sup>2</sup>
- C** Deze is opportunistisch en calculerend.  
Hierbij is sprake bij bewust belemmeren van controlerenden. Hij weet dat zijn daad een bepaald gevolg kan hebben (mogelijkheidsbewustzijn), maar neemt de gevolgen op de koop toe. Hij neemt bewust risico's. Hiervan is ook sprake bij recidive.
- D** Deze is crimineel of maakt deel uit van een criminele organisatie.  
De overtreding betreft bijvoorbeeld fraude, oplichting en witwassen.

##### ***Zijn de gevolgen veroorzaakt door de overtreding m.b.t. milieu, veiligheid en gezondheid:***

- **het gevaar**
- **de schade**
- **de hinder<sup>3</sup>**
- **en / of maatschappelijke impact**

**1** vrijwel nihil

**2** beperkt

**3** van belang of dreigend zoals, er is sprake van aanmerkelijk risico dat de overtreding maatschappelijke onrust en/of heeft doden of gewonden tot gevolg heeft.

**4** aanzienlijk en/of onomkeerbaar

Dit is o.m. het geval als de overtreding maatschappelijke onrust en/of heeft doden of gewonden tot gevolg heeft.

## **Stap 2**

De handhaver bepaalt of er aspecten zijn die verzwarend werken voor de inzet van het strafrecht. Hoe meer verzwarende aspecten, des te groter de aanleiding om ook strafrechtelijk op te treden. Vooral voor bevindingen die na stap 1 in de middensegmenten van de interventiematrix zijn

---

<sup>1</sup> Pro-actief wil zeggen dat de overtreder uit eigen beweging structureel waakt voor overtredingen en daartoe preventieve maatregelen neemt en deze borgt binnen zijn activiteiten / bedrijfsvoering. Van professionele marktpartijen: ervaren personen/ bedrijven in een branche mag verwacht worden dat zij afdoende bekend zijn met de regels. In veel gevallen betekent dit, dat van een pro-actieve houding per definitie geen sprake kan zijn, maar veel eerder van onverschilligheid of zelfs van calculerend gedrag.

<sup>2</sup> Een overtreder die wel direct begint met de rommel op te ruimen na een morsing of incident, maar na eerdere vergelijkbare incidenten niet voldoende procedurele en organisatorische maatregelen heeft genomen om deze te voorkomen, kan niet gezien worden als pro-actief, maar moet gezien worden als onverschillig.

<sup>3</sup> (meerdere) klachten zijn een belangrijke indicatie van hinder; terwijl incidenten vaak aanmerkelijke (risico's op) ernstige gevolgen, w.o. maatschappelijke onrust veroorzaken.



gepositioneerd (A4, B3, B4, C2 en D2), kunnen de verzwarende aspecten reden zijn voor strafrechtelijk optreden. De volgende verzwarende aspecten worden afgewogen:

1. Verkregen financieel voordeel (winst of besparing). De normadressaat heeft door zijn handelen financieel voordeel behaald of financieel voordeel halen was het doel.
2. Status verdachte / voorbeeldfunctie. De normadressaat is: een regionaal of landelijk maatschappelijk aansprekende of bekende (rechts)persoon, een overheid, een toonaangevend brancheonderdeel, een certificerende instelling, een persoon die een openbaar ambt bekleedt.
3. Financiële sanctie heeft vermoedelijk geen effect. Een bestuurlijke boete kan waarschijnlijk niet geïnd worden of is waarschijnlijk door de normadressaat als (bedrijfs)kosten ingecalculeerd.
4. Combinatie met andere relevante delicten. Andere handelingen zijn gepleegd ter verhulling van de feiten, zoals valsheid in geschrift, corruptie of witwassen.
5. Medewerking van deskundige derden. De normadressaat is bij zijn handelen ondersteund door deskundige derden, zoals vergunningverlenende of certificerende instellingen, keuringinstanties en brancheorganisaties. De handhaver moet onderbouwen op grond van welke aanwijzingen hij het vermoeden heeft dat de deskundige derde op de hoogte was en/of medewerking heeft verleend aan de geconstateerde bevinding(en).
6. Normbevestiging. Bij dit aspect geldt dat het doel van de handhaving ligt in het onder de aandacht brengen van het belang van een bepaalde norm bij de branche of bij het bredere publiek. Strafrechtelijke handhaving vindt mede plaats in het kader van normhandhaving of normbevestiging met het oog op grotere achterliggende te beschermen rechtsbelangen. Hierbij speelt de openbaarheid van het strafproces een grote rol. Als in het openbaar, door middel van een onderzoek ter terechtzitting of de publicatie van een persbericht bij een transactie of strafbeschikking, verantwoording wordt afgelegd van gepleegde strafbare feiten krijgt de normhandhaving of normbevestiging het juiste effect.
7. Waarheidsvinding. Soms kan strafrechtelijk optreden met toepassing van opsporingsbevoegdheden met het oog op de strafrechtelijke waarheidsvinding en afdoening aangewezen zijn. Bijvoorbeeld als een controle of inspectie aanwijzingen aan het licht brengt dat er meer aan de hand is, maar de bestuursrechtelijke instrumenten ontoereikend zijn om de waarheid aan het licht te brengen.

Bepaal zowel ten aanzien van gedrag als de ernst, de verzwarende op verzachtende omstandigheden. Deze omstandigheden zorgen ervoor dat de overtreding één vak naar links en/of onder wordt verschoven bij verzachtende omstandigheden en andersom bij verzwarende omstandigheden. Cumulatie van argumenten levert slechts één verschuiving horizontaal, vertikaal of diagonaal op.

**Verzwarende argumenten:** (Naar boven en/of rechts)

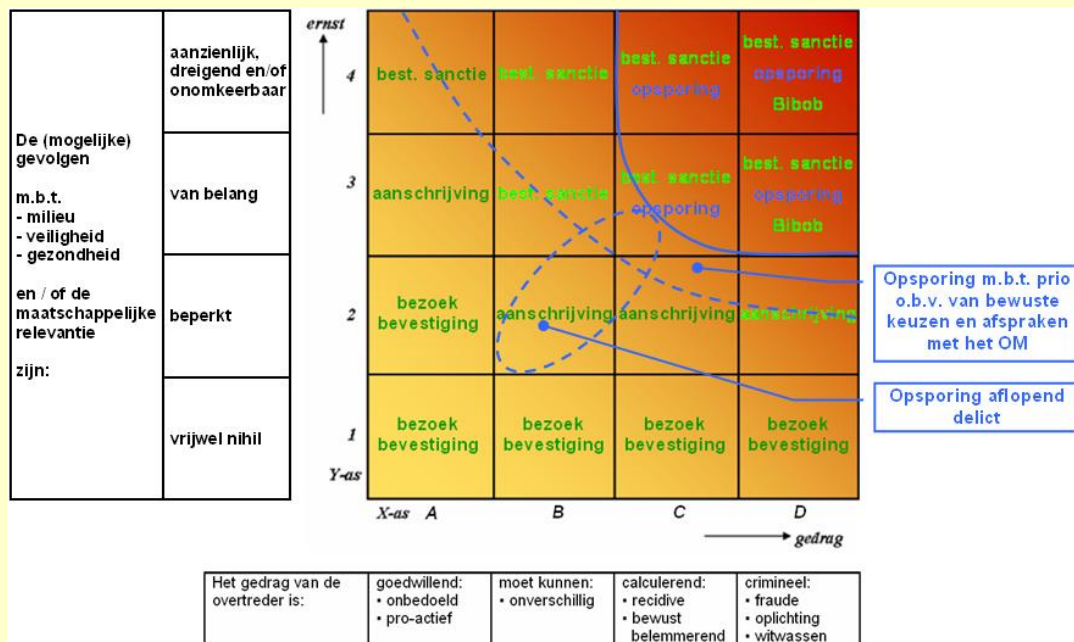
*één cel  
naar*

- Spoedeisend karakter, vanwege onomkeerbaarheid van de gevolgen. ↑
- Directe gevolgen zijn beperkt, maar risico op erger duidelijk aanwezig, bijvoorbeeld: Er is sprake van een aanmerkelijk risico op een zwaar ongeval, maar het heeft feitelijk niet plaatsgevonden. Dit betekent dat de overtreding wordt geclassificeerd als 3 op de Y-as. Zou het ongeval plaats hebben gevonden, dan valt de overtreding in 4. ↑
- De overtreding is een herhaalde en/of voortdurende overtreding. ↗
- De overtreding komt reeds op een zodanige schaal voor dat cumulatie van ongewenste effecten kan optreden, ↗

|  |                             |
|--|-----------------------------|
| <ul style="list-style-type: none"> <li>De gevolgen van de overtreding beperken de controle of maken dit onmogelijk.</li> </ul>   | → of ↗                      |
| <ul style="list-style-type: none"> <li>Naar aanleiding van een voorval vindt verontreiniging, schade of hinder plaats. <ul style="list-style-type: none"> <li>De overtreder is moet worden gedwongen om adequate maatregelen te nemen.</li> <li>De overtreder ruimt slechts de gevolgen op, maar neemt geen maatregelen om dergelijke voorvallen in de toekomst te voorkomen.</li> </ul> </li> </ul>   | →<br>n.v.t.                 |
| <p><b>Verzachtende argumenten:</b> (Naar beneden en/of links)</p> <ul style="list-style-type: none"> <li>Naar aanleiding van een voorval vindt verontreiniging, schade of hinder plaats. <ul style="list-style-type: none"> <li>De overtreder is niet onverschillig, berekenend of crimineel, maar neemt adequate maatregelen om dergelijke voorvallen in de toekomst te voorkomen.</li> <li>De maatregelen zijn adequaat ten einde de gevolgen te beperken en ongedaan te maken..</li> </ul> </li> <li>Legalisatie van de handeling is een redelijke mogelijkheid.</li> </ul> | één cel naar<br>←<br>↓<br>↙ |

### Stap 3 – Maak de keuze welke sanctie van toepassing is

Stel op basis van de matrix de initiële instrumenten vast.



De doorlopen stappen, maar vooral de verzwarende of verzachtende argumenten, worden verifieerbaar en transparant vastgelegd. Op grond van de initiële instrumenten, zoals bestuurlijke sanctie, wordt vervolgens bepaald welk specifiek middel wordt ingezet, bijvoorbeeld de last onder dwangsom of bestuursdwang e.d.

#### **Stap 4 – Schriftelijke vastlegging**

De doorlopen stappen en genomen beslissingen worden verifieerbaar en transparant schriftelijk vastgelegd, zodanig dat hieruit blijkt dat is voldaan aan: het motiveringsbeginsel, het zorgvuldigheidsbeginsel, het verbod van willekeur en het verbod van misbruik van bevoegdheid.

De Rud Zeeland werkt sedert 1 mei 2012 met de Bestuurlijke strafbeschikking milieu, voor zowel de groene als de grijze wetgeving. Ten behoeve van niet bevoegde gezagen in het kader van de BSBm zijn met diverse partijen overeenkomsten gesloten ten einde hen mogelijk te maken gebruik te maken van de BSBm.

De Omgevingsdienst Zuid-Holland Zuid (OZH) werkt sinds 1 juli 2012 met de BSBm. OZH werkt met boa's voor de groene wetgeving en boa's voor de grijze wetgeving. Alleen de groene boa's werken sinds 1 juli 2012 met de BSBm; dit betreft de Boswet, de Natuurbeschermingswet 1998 en de Flora- en Faunawet. Er zijn samenwerkingsovereenkomsten aangegaan met het Zuid-Hollands Landschap, Vereniging Natuurmonumenten en Groenservice Zuid-Holland.

Proces-verbaal of een bestuurlijke strafbeschikking (bij milieudelicten) wordt opgemaakt in de volgende gevallen:

- doelbewuste overtreding
- herhaling of voortdurende overtreding
- indien geen nacontrole mogelijk is (aflopende delicten)
- bij directe aantasting of bedreiging van de leefomgeving of de openbare gezondheid, de geloofwaardigheid van de overheid, eerlijke concurrentie of geloofwaardigheid
- de naleving van de overtreder duidt op een calculerende of malafide instelling
- als er een aanmerkelijke kans bestaat dat de overtreding op grote schaal navolging vindt
- de overtreding komt reeds op een zodanige schaal voor dat cumulatie kan optreden
- nationaal recht dwingt tot handhavend optreden.

## 5 ORGANISATIE

### 5.1 Algemeen

Het rendement van handhaving staat of valt met een adequate uitvoeringsorganisatie die doelgericht en effectief werken mogelijk maakt. In het Voordeltagebied hebben verschillende overheidsorganen toezichthoudende en handhavende taken voor diverse regelgeving. Allereerst wordt daarbij ingegaan op de formele bevoegdheidsverdeling in het Voordeltagebied op grond van de Natuurbeschermingswet 1998 (§6.2). In §6.3 wordt ingegaan op de overwegingen die ten grondslag hebben gelegen aan de keuze voor een organisatie-model.

### 5.2 Bevoegdheden

De Voordelta komt – als Natura 2000-gebied - te vallen onder het regime van de Natuurbeschermingswet 1998. Als gevolg van de Nbwet-aanwijzing worden bepaalde activiteiten in de Voordelta vergunningplichtig ex artikel 19d e.v., dan wel moeten die activiteiten voldoen aan voorwaarden uit het Beheerplan. Artikel 19d bepaalt dat het verboden is zonder vergunning, of in strijd met aan die vergunning verbonden voorschriften, projecten of andere handelingen te verrichten, die gelet op de instandhoudingdoelen de kwaliteit van de natuurlijke habitats en de habitats van soorten in een aangewezen gebied kunnen verslechteren of een verstorend effect hebben op de soorten waarvoor het gebied is aangewezen. De rustgebieden (vogels, zeehonden) zijn geregeld in aparte toegangsbeperkingsbesluiten ex art. 20 Natuurbeschermingswet 1998.

De Voordelta ligt gedeeltelijk binnen Rijksbeheergebied én gedeeltelijk binnen het grondgebied van twee provincies (Zuid-Holland en Zeeland). Op grond van de Natuurbeschermingswet (artikel 57) is de Minister van EZ bevoegd gezag voor de handhaving van die activiteiten en maatregelen (hierboven genoemd), die een effect op de natuur over de gehele Voordelta hebben. Voor activiteiten en maatregelen, waarvan het natuureffect alleen zijn uitwerking heeft in het provinciaal ingedeelde gebied, valt de handhavingbevoegdheid formeel onder Gedeputeerde Staten van de provincies.

Omdat de Voordelta provinciegrensoverschrijdend is en zelfs voor een groot deel niet-provinciaal gebied bevat, is het gewenst dat provinciale toezichthouders ook buiten hun eigen gebied kunnen optreden. Deze territoriale bevoegdheden zijn opgenomen in de akte van benoeming als Bijzonder Opsporingsambtenaar (BOA). Om in het hele Voordeltagebied te mogen optreden, zal door de provincies bij het Ministerie van Justitie een uitbreiding van deze bevoegdheden moeten worden aangevraagd.



### 5.3 Organisatie

Naast de Natuurbeschermingswet 1998 is in de Voordelta een groot aantal andere wetten en regels van toepassing (zie bijlage 5 relevante wetten, regelgeving en plannen), waarvoor verschillende handhavende instanties bevoegd gezag zijn en in het gebied opereren. Samenwerking tussen deze handhavers is de basis voor de handhavingorganisatie.

De ervaring leert dat samenwerking in de handhaving gedurende korte perioden succesvol kan zijn, maar dat structurele samenwerking voor langere perioden moeilijk realiseerbaar is. Dit heeft onder meer te maken met de invloed van verschillende (politieke) krachten op elk van de handhavingpartners.

Er kunnen 4 factoren worden onderscheiden, die tot een succesvolle samenwerking, ook op langere termijn, leiden, te weten:

## 4 Factoren succesvolle samenwerking

Omgevingsdruk van politiek, burger, regelgeving (Extrinsieke motivatie van samenwerkingsverband)



Competenties  
Vaardigheden  
Methoden  
Technieken

Conditie, geld, ruimte, hulpmiddelen, ondersteuning



Ambities van individuele handhavingpartners: voor- en nadelen. (Intrinsieke motivatie)

In het onderstaande zijn de 4 succesfactoren uitgewerkt:

**a. Moeten (urgentie vanuit organisatie = samenwerkende organisaties):**

Het behalen en behouden van de instandhoudingdoelen van de Voordelta is een harde wettelijke verplichting. De ultieme sanctie is dat de Europese Commissie een forse boete oplegt aan Nederland, waarbij de minister van EZ de eerstverantwoordelijke minister is. De minister of staatssecretaris kan de boete geheel of gedeeltelijk doorberekenen als andere partijen hun verplichtingen voor de Natura 2000-gebieden niet of onvoldoende zijn nagekomen. Provincies, als regisseur van de groene handhaving, zijn en voelen zich het meest verantwoordelijk/aanspreekbaar voor het behalen van de vereiste resultaten. Voor de andere betrokken handhavingpartners kan deze noodzaak minder scherp aanwezig zijn, vooral wanneer zij op andere prioriteiten worden afgerekend (bijv. de politiek). Bij 'moeten' kan ook worden gedacht aan minder harde criteria, bijvoorbeeld het efficiënter moeten werken, verwachtingen van het publiek, imago behoud, enzovoorts.

**b. Willen (de motivatie van de individuele handhavingspartner):**

De afzonderlijke handhavingspartners moeten 'verleid' worden om een bijdrage te leveren aan het voldoen aan de verplichtingen en overige moeten-criteria. Zij moeten het ook 'willen'. Dit voorkomt dat de samenwerking vroeg of laat stagneert of dat er veel energie gestopt moet worden om iets voor elkaar te krijgen. De betrokken instanties kunnen echter ook andere belangen hebben die zij (deels) kunnen dienen door een bijdrage te leveren aan het samenwerkingsverband. Bijvoorbeeld de gemeente, die door het toezicht op zee, ook meer veiligheid op de stranden realiseert. Door het 'verleiden' van elkaar wordt duidelijk welke belangen de verschillende partners hebben bij de samenwerking van de handhaving binnen het gebied. Indien de belangen uiteenlopen kan onderhandeld worden over uitruil van belangen.

**c. Kunnen:**

Beschikken de betrokken instanties en hun toezichthouders/boa's over de vereiste competenties, vaardigheden, methoden en technieken om effectief en efficiënt binnen het samenwerkingsverband te op te treden? Zo niet, wat hebben ze nodig en hoe is dat te regelen?

**d. Hebben:**

Zijn de condities aanwezig om effectief te handhaven? Beschikken de betrokken instanties over de noodzakelijke middelen, tijd, ondersteuning en de infrastructuur, zoals software, hardware en materiaal (auto's, vaartuigen, e.d.).

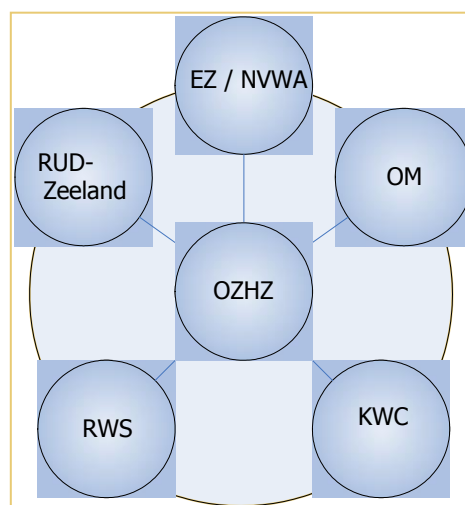
**Kerngroep handhaving**

De handhavingorganisatie bestaat uit een kerngroep met de volgende deelnemers:

- OZHZ, namens provincie Zuid-Holland
- RUD-Zeeland, namens provincie Zeeland
- Ministerie van EZ
- Nederlandse Voedsel- en Warenautoriteit
- Rijkswaterstaat, Zee en Delta
- Openbaar Ministerie

OZHZ treedt op als regisseur.

Taken van de kerngroep zijn: regie over operationele aansturing en planning, bewaken van de voortgang, evalueren en rapporteren. De kerngroep vormt samen met de overige toezichthoudende en handhavende instanties in het gebied het Platform Handhaving Voordelta. Taak van het Platform is om afspraken te maken over de samenwerking (roosterdiensten, leggen van accenten in de handhaving) en het uitwisselen van informatie, ervaringen en kennis.



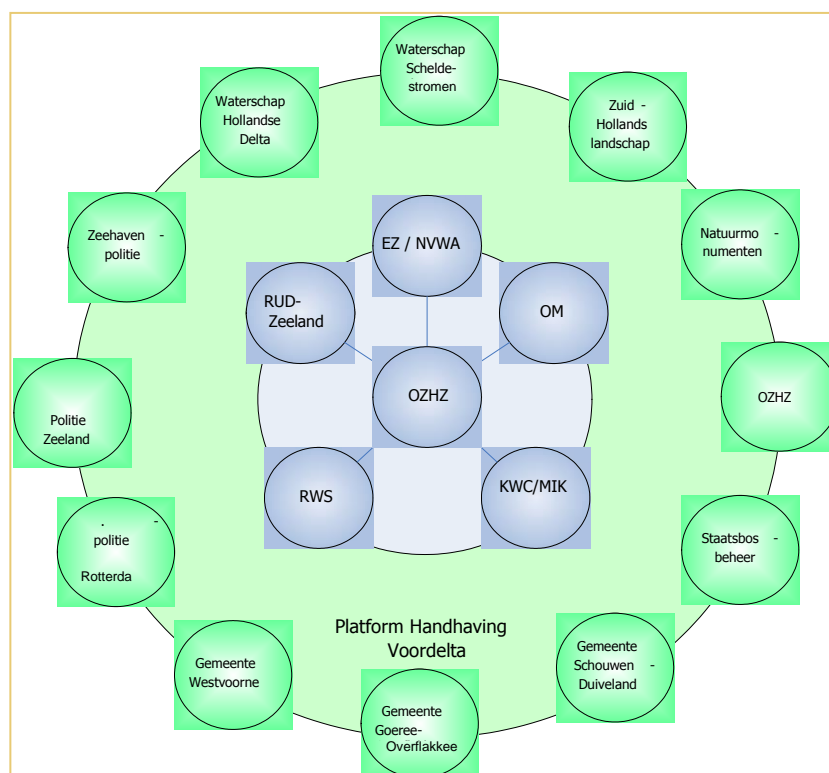
De kerngroep stemt de werkzaamheden af met de Toezichtkringen Natuurhandhaving in Zuid-Holland en Zeeland. Aan de Kerngroep Handhaving Voordelta nemen de organisaties deel die een Voordelta brede verantwoordelijkheid hebben. Het gaat hierbij om:

- EZ als bevoegd gezag voor de Natuurbeschermingswet 1998;
- de provincies Zeeland en Zuid-Holland als bevoegd gezag voor de Natuurbeschermingswet 1998;
- Rijkswaterstaat als coördinerend beheerder voor de Noordzee (relatie met het Beheerplan);
- het Openbaar Ministerie vanuit haar verantwoordelijkheid voor het strafrechtelijke spoor.

De kerngroep is verantwoordelijk voor het opstellen van een handavingsplan, waarin een gezamenlijke strategie is geformuleerd en prioriteiten zijn gesteld. Ook is de kerngroep verantwoordelijk voor de operationele aansturing (regie) van de uitvoering. De kerngroep komt één keer per zes weken bij elkaar. De kerngroep wordt voorgezeten door de regisseur, die de rol heeft van voorzitter en secretaris van het samenwerkingsverband. De regisseur is primair verantwoordelijk voor het opstellen van het handavingprogramma, de planning en aansturing van de uitvoering. De regisseurstaken zijn belegd bij OZHZ, in opdracht van de provincie Zuid-Holland.

## Platform handhaving

□ Het Platform Handhaving Voordelta bestaat naast de kerngroepleden uit de toezichthouders uit het gebied. Het gaat hierbij om medewerkers van het Zuid-Hollands Landschap, Groenservice Zuid-Holland, Natuurmonumenten, Staatsbosbeheer, waterschap Hollandse Delta, waterschap Scheldestromen, politie (milieu- en zeehavenpolitie), gemeente Westvoorne, gemeente Goeree-Overflakkee en gemeente Schouwen-Duiveland.



Centrale doelstelling van het Platform is het uitwisseling van informatie en ervaringen. In het Platform worden afspraken gemaakt over gezamenlijke roosterdiensten of het op andere wijze benutten van elkaars aanwezigheid in het gebied (benutten oog- en oorfunctie). Het Platform Handhaving Voordelta komt twee keer per jaar bijeen; in het voorjaar (afspraken voor het hoogseizoen) en in het najaar (evaluatie). De afspraken worden vastgelegd in het Handhaving Uitvoering Programma. Zie een voorbeeld hierna.

Voorbeeld Format Handhaving uitvoering programma (HUP)

| Handhaving uitvoering programma Voordelta 2014   |                    |         |        |          |  |      |     |      |                            |         |     |     |     |     |     |     |
|--|--------------------|---------|--------|----------|--|------|-----|------|----------------------------|---------|-----|-----|-----|-----|-----|-----|
| <b>Deelgebied</b>  |                    |         |        |          | <b>Beheerder(s)</b>  |      |     |      |                            |         |     |     |     |     |     |     |
| Slikken van Voorne   |                    |         |        |          | ZHL, Gem. Westvoorne, G.Z-H, prov ZH, RWS, KWC                     |      |     |      |                            |         |     |     |     |     |     |     |
| Hinderplaat/Slufterstrand  |                    |         |        |          | ZHL, Gem. Westvoorne, prov ZH, RWS, KWC, ZHP                       |      |     |      |                            |         |     |     |     |     |     |     |
| Bollen van de Ooster/strand Ouddorp  |                    |         |        |          | Gem. Goeree-Overflakkee, prov ZH, prov Zld, RWS, KWC, ZHP, politie |      |     |      |                            |         |     |     |     |     |     |     |
| Middelplaat  |                    |         |        |          | Gem. Schouwen-Duiveland, prov Zld, prov ZH, RWS, KWC               |      |     |      |                            |         |     |     |     |     |     |     |
| Bollen van het Nieuwe Zand   |                    |         |        |          | Prov Zld, RWS, KWC   |      |     |      |                            |         |     |     |     |     |     |     |
| Uitvoering   |                    |         |        |          |  |      |     |      |                            |         |     |     |     |     |     |     |
| <b>Acties</b>  |                    |         |        |          | <b>Voortouw</b>  |      |     |      | <b>Schatting inzet (u)</b> |         |     |     |     |     |     |     |
| 1. Handhavingsplan actualiseren  |                    |         |        |          | 1. RPS, OZHZ   |      |     |      |                            |         |     |     |     |     |     |     |
| 2. Bilateraal afspraken over inzet/maandrooster  |                    |         |        |          | 2. OZHZ  |      |     |      |                            |         |     |     |     |     |     |     |
| 3. Website online  |                    |         |        |          | 3. Zld/RWS   |      |     |      |                            |         |     |     |     |     |     |     |
| 4. Voorlichtingsbijeenkomst kitesurfers 'De Kous'  |                    |         |        |          | 4. OZHZ  |      |     |      |                            |         |     |     |     |     |     |     |
| 5. Bijeenkomst(en) Platform HH Voordelta   |                    |         |        |          | 5. Allen; org OZHZ   |      |     |      |                            |         |     |     |     |     |     |     |
| 6. Toezicht op recreatie/snelle motorboten   |                    |         |        |          | 6. ZHP, prov ZH/Zld, ZHL   |      |     |      |                            |         |     |     |     |     |     |     |
| 7. Toezicht op kitesurfers/betredingen   |                    |         |        |          | 7. ZHL, prov ZH, G.Z-H, ZHP  |      |     |      |                            |         |     |     |     |     |     |     |
| 8. Toezicht op beroepsvisserij   |                    |         |        |          | 8. KWC, NWWA   |      |     |      |                            |         |     |     |     |     |     |     |
| 9. Evaluatie 2014  |                    |         |        |          | 9. Kerngroep/OZHZ  |      |     |      |                            |         |     |     |     |     |     |     |
| Prioriteiten toezicht en handhaving  |                    |         |        |          |  |      |     |      |                            |         |     |     |     |     |     |     |
| 1. Verstoring zeehonden in de zomermaanden met/door snelle motorboten vanaf de Brouwersdam (juli/augustus)                                       |                    |         |        |          |  |      |     |      |                            |         |     |     |     |     |     |     |
| 2. Verstoring watervogels/zeehonden door kitesurfers of illegale betreding en loslopende honden bij de Slikken van Voorne/Hinderplaat (jaarrond) |                    |         |        |          |  |      |     |      |                            |         |     |     |     |     |     |     |
| 3. Beroepsvisserij (AIS)   |                    |         |        |          |  |      |     |      |                            |         |     |     |     |     |     |     |
| Schatting inzet in uren  |                    |         |        |          |  |      |     |      |                            |         |     |     |     |     |     |     |
| <b>Activiteit / project: Toezicht</b>  | handhavingpartners |         |        |          |  |      |     |      |                            |         |     |     |     |     |     |     |
|  | OZHZ               | Zld     | ZHL    | G.Z-H    | ZHP  | NWWA | KWC | Wstv | Goe-Ov                     | Sch-Dui |     |     |     |     |     |     |
| 1. Verstoring vanaf Brouwersdam  |                    |         |        |          |  |      |     |      |                            |         |     |     |     |     |     |     |
| 2. Verstoring op Slikken van Voorne  |                    |         |        |          |  |      |     |      |                            |         |     |     |     |     |     |     |
| 3. Beroepsvisserij (gebruik AIS)   |                    |         |        |          |  |      |     |      |                            |         |     |     |     |     |     |     |
| Totaal toezicht (u/jr)   |                    |         |        |          |  |      |     |      |                            |         |     |     |     |     |     |     |
| Uitvoeringskalender  |                    |         |        |          |  |      |     |      |                            |         |     |     |     |     |     |     |
|  |                    |         |        |          | jan  | feb  | mrt | apr  | mei                        | jun     | jul | aug | sep | okt | nov | dec |
| 1. Handhavingsplan actualiseren  |                    |         |        |          |  |      |     |      |                            |         |     |     |     |     |     |     |
| 2. Bilateraal afspraken over inzet/maandrooster  |                    |         |        |          |  |      |     |      |                            |         |     |     |     |     |     |     |
| 3. Website online  |                    |         |        |          |  |      |     |      |                            |         |     |     |     |     |     |     |
| 4. Voorlichtingsbijeenkomst kitesurfers 'De Kous'  |                    |         |        |          |  |      |     |      |                            |         |     |     |     |     |     |     |
| 5. Bijeenkomst(en) Platform HH Voordelta   |                    |         |        |          |  |      |     |      |                            |         |     |     |     |     |     |     |
| 6. Toezicht op recreatie/snelle motorboten   |                    |         |        |          |  |      |     |      |                            |         |     |     |     |     |     |     |
| 7. Toezicht op kitesurfers/betredingen   |                    |         |        |          |  |      |     |      |                            |         |     |     |     |     |     |     |
| 8. Toezicht op beroepsvisserij   |                    |         |        |          |  |      |     |      |                            |         |     |     |     |     |     |     |
| 9. Evaluatie 2013  |                    |         |        |          |  |      |     |      |                            |         |     |     |     |     |     |     |
| Contactgegevens  |                    |         |        |          |  |      |     |      |                            |         |     |     |     |     |     |     |
| Organisatie  | Contactpersoon     | Functie | e-mail | telefoon |  |      |     |      |                            |         |     |     |     |     |     |     |



## Bijlage 1 – Kwalificerende natuurwaarden

Overzicht van alle kwalificerende natuurwaarden in het Natura 2000-gebied Voordelta

### Habitattypen

|        |   |
|--------|---|
| H1110A | Permanent overstroomde zandbanken (getijdengebied)    |
| H1110B | Permanent overstroomde zandbanken (Noordzee-kustzone) |
| H1140A | Slik- en zandplaten (getijdengebied)                  |
| H1140B | Slik- en zandplaten (Noordzee-kustzone)               |
| H1310A | Zilte pionierbegroeiingen (zeekraal)                  |
| H1310B | Zilte pionierbegroeiingen (zeevetmuur)                |
| H1320  | Slijkgrasvelden                                       |
| H1330A | Schorren en zilte graslanden (buitendijks)            |
| H2110  | Embryonale duinen                                     |

### Habitatsoorten

|       |                |
|-------|----------------|
| H1095 | Zeeprik        |
| H1099 | Rivierprik     |
| H1102 | Elft           |
| H1103 | Fint           |
| H1364 | Grijze zeehond |
| H1365 | Gewone zeehond |

### Niet-broedvogels

|      |                |
|------|----------------|
| A001 | Roodkeelduiker |
| A005 | Fuut           |
| A007 | Kuifduiker     |
| A017 | Aalscholver    |

|      |                   |
|------|-------------------|
| A034 | Lepelaar          |
| A043 | Grauwe Gans       |
| A048 | Bergeend          |
| A050 | Smient            |
| A051 | Krakeend          |
| A052 | Wintertaling      |
| A054 | Pijlstaart        |
| A056 | Slobeend          |
| A062 | Toppereend        |
| A063 | Eider             |
| A065 | Zwarte zee-eend   |
| A067 | Brilduiker        |
| A069 | Middelste Zaagbek |

|      |                     |
|------|---------------------|
| A130 | Scholekster         |
| A132 | Kluut               |
| A137 | Bontbekplevier      |
| A141 | Zilverplevier       |
| A144 | Drieteenstrandloper |
| A149 | Bonte strandloper   |
| A157 | Rosse grutto        |
| A160 | Wulp                |
| A162 | Tureluur            |
| A169 | Steenloper          |
| A177 | Dwergmeeuw          |
| A191 | Grote stern         |
| A193 | Visdief             |

## Bijlage 2 – Voorwaarden volgens Algemene Plaatselijke Verordeningen

### Gemeente Westvoorne (volgens de Algemene Verordening van het Recreatieschap Voorne-Putten-Rozenburg)

| Gebruik                  | locatie                                   | voorwaarden   |
|--------------------------|---|---|
| Paardrijden              | Tussen strandpaal 7.6 en 11.6             | Het is met een vergunning of ontheffing toegestaan met een paard op het strand te rijden.   |
|                          | Tussen strandpaal 11.6 en 13.4            | Niet toegestaan in het badseizoen (van 1 april tot 1 oktober) op het badstrand tussen 08.00 en 18.00 uur.   |
|                          | Tussen strandpaal 13.4 tot Haringvlietdam | Het is met een vergunning of ontheffing toegestaan met een paard op het strand te rijden.   |
| Aangespannen paardrijden | Tussen strandpaal 7.6 en Haringvlietdam   | In het gebied tussen 7.6 en 11.6 is aangespannen rijden voor recreatieve tochten (uitgezonderd ongemotoriseerde voertuigen bedoeld voor ren- en draf-sport, bijvoorbeeld paard en sulky) wel toegestaan, in het overige gebied niet. Incidentele, in groepsverband georganiseerde recreatieve dagtochten kunnen een ontheffing van het Recreatieschap krijgen.                          |
| Windsurfen en kitesurfen | Tussen strandpaal 11.6 en 13.4            | Niet toegestaan van 1 april tot 1 oktober en binnen 100 meter van de zomerlaagwaterlijn.  |
| Vissen                   | Tussen strandpaal 11.6 en 13.4            | Niet toegestaan van 1 april tot 1 oktober tussen 08.00 en 18.00 uur.  |
| Algemeen strandgebruik   | Gehele strand gemeente Westvoorne         | Onder algemeen strandgebruik worden activiteiten verstaan zoals: zonnen, zwemmen, wandelen, vliegeren (éénlijns). Het wandelen met aangelijnde honden* valt hier ook onder.<br>Tussen strandpaal 7.0 en 10.0 zijn loslopende honden gedurende het hele jaar toegestaan.<br>Tussen strandpaal 10.0 en Haringvlietdam zijn loslopende honden alleen toegestaan van 1 oktober tot 1 april. |

### Gemeente Schouwen - Duiveland

| Gebruik                  | locatie   | voorwaarden   |
|--------------------------|---|---|
| Paardrijden              | Strandovergangen: de Punt, Wilhelmina-hoeve, Ronde, Laone, Speelduin, Domeinen 1, Domeinen 2, Kijkduin, Brouwersdam 1, Brouwersdam 2, Scholderlaan, Watergat, Jan van Renesseweg, 't Klokje, Ellemeet | Van 15 mei tot 15 september alleen toegestaan tussen 19.00 uur en 10.00 uur.  |
| Aangespannen paardrijden | Zie paardrijden   | Van 15 mei tot 15 september alleen toegestaan tussen 19.00 uur en 10.00 uur.  |
| Niet aangelijnde honden  | Gehele strand gemeente Schouwen-Duiveland   | Van 15 mei tot 15 september alleen toegestaan tussen 19.00 uur en 10.00 uur.  |
| Algemeen strandgebruik*  | Gehele strand gemeente Schouwen-Duiveland   | Onder algemeen strandgebruik worden activiteiten verstaan zoals: zonnen, zwemmen, wandelen, vliegeren (éénlijns). Het wandelen met aangelijnde honden* valt hier ook onder. |

### Gemeente Goeree-Overflakkee

| Gebruik                | locatie                           | voorwaarden   |
|------------------------|-----------------------------------|---|
| Paardrijden            | Gehele strand gemeente Goedereede | Van 1 mei tot 1 oktober alleen toegestaan tussen 19.00 uur en 9.00 uur.   |
| Algemeen strandgebruik | Gehele strand gemeente Goedereede | Onder algemeen strandgebruik worden activiteiten verstaan zoals: zonnen, zwemmen, wandelen, vliegeren (éénlijns). Het wandelen met aangelijnde honden* valt hier ook onder. |

### Gemeente Noord-Beveland

| Gebruik                | locatie                               | voorwaarden   |
|------------------------|---------------------------------------|---|
| Paardrijden            | Gehele strand gemeente Noord-Beveland | Van 15 mei tot 15 september alleen toegestaan tussen 19.00 uur en 10.00 uur. Buiten deze periode geen beperkingen.  |
| Meerlijns Vliegeren    | Idem                                  | Is alleen toegestaan van 15 mei tot 15 september tussen 19.00 uur en 10.00 uur.   |
| Paraglide              | Idem                                  | Vergunningplicht zie APV.   |
| Kitebuggy              | Idem                                  | Vergunningplicht zie APV.   |
| Zeilen                 | Idem                                  | Vergunningplicht zie APV.   |
| Kitesurfen             | Idem                                  | Van 15 mei tot 15 september niet toegestaan. Buiten deze periode geen beperkingen.  |
| (Wind)surfen           | Idem                                  | Toegestaan behalve van 15 mei tot 15 september. Dan alleen toegestaan tussen 19.00 uur en 10.00 uur. Buiten deze periode geen beperkingen.                                  |
| Kanoen                 | Idem                                  | Vergunningplicht.   |
| Snelle recreatievaart  | Idem                                  | Binnen 50 meter vanuit het strand mag maximaal 16 km/uur gevaren worden.  |
| Strandhuisjes          | Idem                                  | Bouwvergunning verplicht.   |
| Algemeen strandgebruik | Idem                                  | Onder algemeen strandgebruik worden activiteiten verstaan zoals: zonnen, zwemmen, wandelen, vliegeren (éénlijns). Het wandelen met aangelijnde honden* valt hier ook onder. |

### Gemeente Veere

| Gebruik                | locatie | voorwaarden   |
|------------------------|---------|---|
| Paardrijden            |         | Van 15 mei tot 15 september alleen toegestaan tussen 19.00 uur en 10.00 uur. Buiten deze periode geen beperkingen.  |
| Meerlijns Vliegeren    |         | Van 15 mei tot 15 september alleen toegestaan tussen 19.00 uur en 10.00 uur. Buiten deze periode geen beperkingen.  |
| (Wind)surfen           |         | Van 15 mei tot 15 september alleen toegestaan tussen 19.00 uur en 10.00 uur. Buiten deze periode geen beperkingen. Op badstrand Neeltje Jans: geen beperkingen. Golfsurfen is in juli en augustus niet toegestaan ter hoogte van strandpaviljoen 'Noordduine' in Domburg. |
| Strandhuisjes          |         | Geen bouwvergunning nodig; zones zijn in bestemmingsplan aangegeven; huisjes worden iedere winter verwijderd.   |
| Kitesurfen             |         | Van 15 mei tot 15 september alleen toegestaan tussen 19.00 uur en 10.00 uur. Buiten deze periode geen beperkingen. Op badstrand Neeltje Jans: geen beperkingen.   |
| Algemeen strandgebruik |         | Onder algemeen strandgebruik worden activiteiten verstaan zoals: zonnen, zwemmen, wandelen, vliegeren (éénlijns). Het wandelen met aangelijnde honden* valt hier ook onder.   |

## Bijlage 3 – Toegestane activiteiten Voordelta

Uit het beheerplan Voordelta.

Tabel 5.1 Spelregels voor recreatie in de Voordelta

| Activiteit  | Toegestaan in bodembeschermingsgebied | Toegestaan in rustgebieden         | Toegestaan in rest Voordelta        | Categorie |
|---|---------------------------------------|------------------------------------|-------------------------------------|-----------|
| Kitesurfen, windsurfen, golfsurfen  | Ja                                    | Beperkt, extra mitigatie zie tekst | Ja                                  | 4         |
| Kitebuggyen   | Niet van toepassing                   | Nee                                | Ja, mits toepassing Nbwet-procedure | 3         |
| Extreme strandporten (strandzeilen, flyboarden, sportvliegeren)             | Niet van toepassing                   | Nee                                | Ja                                  | 4         |
| Zeilen, snelle recreatievaart, sportvisserij                                | Ja                                    | Beperkt, extra mitigatie zie tekst | Ja                                  | 4         |
| Duiken  | Ja                                    | Niet van toepassing                | Ja                                  |           |
| Kanoën  | Ja                                    | Beperkt, extra mitigatie zie tekst | Ja                                  | 4         |
| Stand Up Paddling (SUP)   | Ja                                    | Nee                                | Ja                                  | 4         |
| Plaatbezoek   | Ja                                    | Nee                                | Ja                                  | 4         |
| Strandgebruik (wandelen, paardrijden, zwemmen, vliegeren, honden uitlaten). | Niet van toepassing                   | Nee                                | Ja                                  | 4         |
| Strandpaviljoens, strandhuisjes, reddingsposten                             | Niet van toepassing                   | Nee                                | Ja                                  | 4         |
| Strandslaaphuisjes  | Niet van toepassing                   | Nee                                | Ja, mits toepassing Nbwet-procedure | 3         |

Tabel 5.2 Recreatie in de rustgebieden

| Activiteit   | Hinderplaat                    | Bollen van de Ooster <sup>4</sup>  | Bollen van het Nieuwe Zand <sup>5</sup> | Slikken van Voorne  | Middelplaat         |
|--|--------------------------------|------------------------------------|---|---------------------|---------------------|
| Kitesurfen, windsurfen, golfsurfen   | Nee                            | Beperkt, extra mitigatie zie tekst | Nee                                     | Nee                 | Nee                 |
| Kitebuggyen  | Nee                            | Nee                                | Nee                                     | Nee                 | Nee                 |
| Extreme strandporten (strandzeilen, flyboarden, sportvliegeren)            | Nee                            | Nee                                | Nee                                     | Nee                 | Nee                 |
| Zeilen, snelle recreatievaart, sportvisserij                               | Nee                            | Beperkt, extra mitigatie zie tekst | Nee                                     | Nee                 | Nee                 |
| Duiken   | Niet van toepassing            | Niet van toepassing                | Niet van toepassing                     | Niet van toepassing | Niet van toepassing |
| Kanoën   | Beperkt, voorwaarden zie tekst | Beperkt, extra mitigatie zie tekst | Nee                                     | Nee                 | Nee                 |
| Stand Up Paddling (SUP)  | Nee                            | Nee                                | Niet van toepassing                     | Nee                 | Nee                 |
| Plaatbezoek  | Nee                            | Nee                                | Nee                                     | Nee                 | Nee                 |
| Strandgebruik (wandelen, paardrijden, zwemmen, vliegeren, honden uitlaten) | Niet van toepassing            | Niet van toepassing                |   | Nee                 | Niet van toepassing |
| Strandpaviljoens, strandhuisjes, reddingsposten                            | Niet van toepassing            | Niet van toepassing                | Niet van toepassing                     | Nee                 | Niet van toepassing |
| Strandslaaphuisjes   | Niet van toepassing            | Niet van toepassing                | Niet van toepassing                     | Nee                 | Niet van toepassing |

<sup>4</sup> In de zomer: het oppervlak zomerrustgebied. In de winter: het oppervlak zomer- en winterrustgebied samen. Zie paragraaf 4.3.2.

<sup>5</sup> Rustgebied Bollen van het Nieuwe Zand is alleen rustgebied in de winterperiode.

## Bijlage 4 – Nadere voorschriften zandwinning en –suppletie

Nadere inhoudelijke voorschriften uit de vergunning in het kader van de natuurbeschermingswet 1998 met betrekking tot zandwinning en –suppletie voor de kust van Schouwen en Noord-Beveland Onrustpolder.

1. Verstoring van de in het gebied aanwezige fauna dient tot een minimum te worden beperkt: groepen vogels mogen niet dichterbij dan tot een afstand van 500 meter benaderd worden. Zeehonden mogen niet dichterbij dan tot 1.200 meter genaderd worden.
2. De samenstelling en korrelgrootte van het suppletiezand dient zoveel mogelijk overeen te komen met het zand waaruit het strand bestaat.
3. De suppletie dient bij voorkeur niet in de periode van november tot april uitgevoerd te worden. Indien er in de periode november tot april wordt gesuppleerd dient er een afstand van minimaal 1.500 meter tot concentraties van de roodkeelduiker, fuut, kuifduiker, aalscholver, eidereend, zwarte zee-eend, brilduiker en middelste zaagbek aangehouden te worden.
4. De vergunninghouder doet uiterlijk twee weken voor aanvang van de winningswerkzaamheden en uiterlijk twee weken na beëindiging van de winningswerkzaamheden hiervan melding bij de regiodirecteur Zuid (t.a.v. het Nb-wetteam) onder opgaaf van de betrokken vaartuignummers.
5. De schepen die gebruikt worden voor de zandwinning dienen een in werking zijnde black-box aan boord te hebben. De regiodirecteur Zuid kan de vergunninghouder schriftelijk verzoeken om uitlezing van de black-box, indien er aanwijzingen zijn dat in strijd met deze vergunning is gehandeld. De vergunninghouder zal de regiodirecteur Zuid binnen de daartoe door de regiodirecteur Zuid gestelde termijn informeren over de resultaten van voornoemde uitlezing.
6. Er mag niet meer dan maximaal +3 meter NAP worden gesuppleerd (aanvullend voorschrift voor de kust van Schouwen Noorderstrand)
7. Na uitvoering van de suppletie dienen de tijdelijke getijdegeulen weer gedicht te worden (aanvullend voorschrift Schouwen Renesse).

## Bijlage 5 – OVERIGE RELEVANTE WETGEVING

| <b>Wetgeving</b>   | <b>Beschrijving</b>  | <b>Bevoegd gezag</b>   |
|--|--|--|
| Natuurbeschermingswet 1998                                     | Art. 19d – vergunningplicht  | GS of Minister EZ  |
| Natuurbeschermingswet 1998                                     | Art. 19c - aanschrijvingsbevoegdheid   | GS of Minister EZ  |
| Natuurbeschermingswet 1998                                     | Art. 19l – zorgplicht (in combinatie met gedragscode)  | GS of Minister EZ  |
| Natuurbeschermingswet 1998                                     | Art. 20 - toegangsbeperkingen  | GS of Minister EZ  |
| Wet gewasbeschermingsmiddel en en biociden                     | Art. 20 – verbod van o.a. gebruik zonder toelating of registratie  | Minister EZ  |
| Boswet   | T.b.v. houtopstanden buiten bebouwde kom (herplantplicht en soms kapverbod)  | Minister EZ provincie advies- & controlefunctie namens minister) |
| Gezondheids- en Welzijnswet voor Dieren (= gehouden dieren)    | 36 en 37 GWD: geen pijn/letsel toebrengen en de nodige verzorging verlenen.  | Minister EZ  |
| Waterwet   | 6.8: zorgplicht t.a.v. de waterbodem   | Waterbeheerder   |
| Wetboek van Strafrecht   | Art. 461: verboden toegang   | Rechthebbende (eigenaar)   |
| Wet milieubeheer   | Art. 10.2 Wm: stortverbod afval  | GS   |
| Wet Bodembescherming   | Art.13: zorgplicht landbodems  | Minister I&M, GS of grote gemeente                               |
| Besluit Bodemkwaliteit   | Bijv. opslag grond en baggerspecie, (nuttige) toepassing van grond etc in N2000 gebieden   | Gemeente   |
| Wet milieugevaarlijke stoffen (afsteken vuurwerk buitengebied) | Bijv. afsteken van vuurwerk in buitengebied/N2000  | Gemeente en provincie  |
| Wet op de Economische Delicten                                 | Strafbaarstelling (niet inhoudelijk)   |  |
| Wet Wapens en Munitie  | Bijv. bij overtredingen door jagers  | Minister Veiligheid en Justitie                                  |
| Flora-en faunawet  | Art. 2: zorgplicht (alleen bestuursrechtelijk)<br>Art. 8-12: verbodsbepalingen<br>Art. 79 lid 2: voorwaarden aan ontheffingen en vrijstellingen, waaronder gedragscodes  | Minister EZ<br>GS (voor beheer- en schade-bestrijding)           |
| APV's  | Voorbeeld: Evenementenvergunningen (bijv. strandfeesten, strandlopen e.d.); verbod paardrijden op strand of kitesurfen vanaf strand.   | Gemeenten, provincies, waterschappen, recreatieschappen          |
| Nautische wetgeving  | Scheepvaartverkeerswet<br>Binnenvaartpolitiereglement (zonering kitesurflocaties)  | RWS namens I&M   |
| Wabo (omgevingsvergunning; voorheen: Wm vergunning)            | Inrichtingen of mijnbouwwerken die schadelijke gevolgen voor het milieu kunnen hebben.   | Minister van I&M of EZ/GS/B&W                                    |
| Ontgrondingenwet   | De Ontgrondingenwet stelt regels ten aanzien van de winning van oppervlakedelfstoffen, zoals zand, grind, klei en schelpen. Het belangrijkste instrument dat hierbij gehanteerd wordt is een vergunningstelsel voor ontgrondingen. | GS   |
| Visserijwet  | Vergunningplicht   | Minister EZ  |

## Bijlage 6 – Overzicht relevante milieu- en keurfeiten voor de BSBm

Noot vooraf; Dit is een selectie van milieufeiten voor de BSBm (Bestuurlijke Strafbeschikking milieu) die redelijkerwijs van belang zijn voor de Voordelta. De feitenlijst kan in de loop van de tijd aangepast worden door het ministerie van V&J. Bij het jaarlijkse handhaving uitvoeringprogramma wordt de actuele lijst toegevoegd.

(Tekst geldend medio 2014)

---

### Richtlijn bestuurlijke strafbeschikkingsbevoegdheid milieu- en keurfeiten (art. 257ba, tweede lid, Sv)

---

De bevoegdheid tot het uitvaardigen van een bestuurlijke strafbeschikking voor milieufeiten, waarin een geldboete wordt opgelegd, berust bij:

- a. De directeuren van de regionale uitvoeringsdiensten (RUD)
- b. De Colleges van gedeputeerde staten (als de taken (nog) niet zijn belegd bij de RUD)
- c. De dagelijkse besturen van de waterschappen
- d. De hoofdingenieur-directeur van de regionale en landelijke diensten van Rijkswaterstaat
- e. De inspecteur-generaal van de Inspectie Leefomgeving en Transport
- f. De inspecteur-generaal van de Nederlandse Voedsel- en Warenautoriteit
- g. De algemeen directeur van de Belastingdienst/Douane

De bevoegdheid geldt voor alle milieufeiten uit de feitenlijst, indien binnen het werkgebied:

- het feit is begaan,
- de verdachte zich bevindt,
- de verdachte natuurlijke persoon zijn woon- of verblijfplaats heeft, of
- de verdachte rechtspersoon zijn statutaire vestigingsplaats heeft.

Van de bevoegdheid mag geen gebruik worden gemaakt, als:

- a. het strafbare feit is begaan door een persoon jonger dan achttien jaar;
- b. het strafbare feit is begaan door een openbaar lichaam
- c. degene onder wie één of meer voorwerpen in beslag zijn genomen, weigert afstand te doen
- d. voor opsporing van het strafbare feit internationale rechtshulp nodig is;
- e. het strafbare feit wordt geconstateerd met één of meer andere strafbare feiten waarvoor de bestuurlijke strafbeschikkingsbevoegdheid is verleend, indien het gezamenlijk boetebedrag voor economische milieufeiten hoger is dan € 2.000 voor een natuurlijk persoon of € 10.000 voor een rechtspersoon;
- f. het strafbare feit wordt geconstateerd met één of meer andere strafbare feiten waarvoor de bestuurlijke strafbeschikkingsbevoegdheid is verleend, indien het gezamenlijk boetebedrag voor niet-economische milieufeiten hoger is dan € 2.000 voor een natuurlijk persoon of een rechtspersoon;
- g. sprake is van aanwijzingen voor een wederrechtelijk verkregen voordeel van (vermoedelijk) meer dan € 5.000;
- h. het strafbare feit de dood van of ernstig letsel aan personen of aanzienlijke schade aan dieren of planten veroorzaakt, of dreigt te worden veroorzaakt;

### Contra-indicaties voor het uitvaardigen van een bestuurlijke strafbeschikking

Na het constateren van een milieufout moet worden nagegaan of de volgende contra-indicaties van toepassing zijn:



- 1) Er is sprake van één of meer van de volgende omstandigheden die de bewijsopdracht voor de opsporingsambtenaar verzwaren of wijzen op een ernstige inbreuk op beschermde belangen:
  - a. een wederrechtelijke gedraging waardoor aanzienlijke schade aan de kwaliteit van lucht, grond of water wordt veroorzaakt, dan wel dreigt te worden veroorzaakt,
  - b. een wederrechtelijke gedraging met een afvalstof in niet verwaarloosbare hoeveelheden,
  - c. een wederrechtelijke gedraging in of handeling met een inrichting waar een gevaarlijke activiteit wordt verricht of waar gevaarlijke stoffen of preparaten worden opgeslagen of gebruikt, waardoor buiten die inrichting de dood van of ernstig letsel aan personen danwel aanzienlijke schade aan dieren of planten wordt veroorzaakt, dan wel dreigt te worden veroorzaakt
  - d. een wederrechtelijk verhandelen van specimens van beschermde in het wild levende dier- of plantensoorten of delen of afgeleide producten in een niet verwaarloosbare hoeveelheid van deze specimens of met een niet te verwaarlozen invloed op de instandhouding van de soort
  - e. een wederrechtelijke gedraging waardoor aanzienlijke schade wordt of dreigt te worden toegebracht aan de habitat van een beschermde dier- of plantensoort
  - f. een wederrechtelijke gedraging waardoor aanzienlijke schade wordt of dreigt te worden toegebracht aan een beschermde habitat.

*Voor het inschatten van de mate van (dreigende) schade als bedoeld onder a, c, e en f, kunnen de vermoedelijke opruim- of herstellkosten in veel gevallen een indicator zijn.*

- 2) Er is sprake van één of meer van de volgende omstandigheden die wijzen op een aanmerkelijk calculerende, dan wel malafide instelling van de overtreder:
  - a. agressief of dreigend gedrag ten opzichte van een toezichthouder of opsporingsambtenaar tijdens of na de constatering van de overtreding
  - b. samenloop met één of meer milieufeiten waarvoor geen bestuurlijke strafbeschikkingsbevoegdheid is verleend
  - c. samenloop met ernstige commune misdrijven, bijvoorbeeld valsheid in geschrift (art. 225 e.v. Wetboek van Strafrecht) en omkoping van ambtenaar (art. 177, 177a Wetboek van Strafrecht)
  - d. volgens de gegevens waarover de (organisatie van) het bevoegd gezag of de betrokken opsporingsambtenaar beschikt, is sprake van een meer dan incidenteel tekortschietend nalevingsgedrag (d.w.z. in een periode van vijf jaar is ten minste driemaal door een toezichthouder of een opsporingsambtenaar een relevante overtreding van omgevingsrechtelijke of economische regelgeving geconstateerd, waartegen is opgetreden).
- 3) In geval van een economisch milieufeit zonder dat hierbij onderscheid is gemaakt tussen de opzet- en de overtredingsvariant en er geen of onvoldoende bewijs is dat een geconstateerd economisch delict opzettelijk is begaan.

NB. Er kan niet tweemaal een strafbeschikking worden uitgevaardigd voor hetzelfde feit. Wanneer iemand gelijktijdig twee of meer overtredingen pleegt, kan hij wel voor beide afzonderlijk worden gestraft, mits:

- de som van de boetes voor economische milieufeiten niet hoger is dan € 2.000 (natuurlijk persoon), onderscheidenlijk € 10.000 (rechtspersoon) of
- de som van de boetes voor niet-economische milieufeiten niet hoger is dan € 2.000 (natuurlijk persoon of rechtspersoon) of
- de som van de boetes voor keurfeiten niet hoger is van € 1.500 (natuurlijk persoon), onderscheidenlijk € 2.000 (rechtspersoon).

Categorie-indeling F: selectie voor Voordelta

1 – Natuurlijk persoon;

2 – Rechtspersoon.

| <i>Feit</i>  |     |   | <i>Overtreden artikel</i>   | <i>Tarief in euro per feit en categorie</i> |       |       |
|--|-----|---|---|---|-------|-------|
|  |     |   |   | 1   | 2     |       |
| <b>Nummers BM 001 – BM 010: Wet Milieubeheer</b>                     |     |   |   |   |       |       |
| <i>Afval buiten een inrichting in de bodem brengen of verbranden</i> |     |   |   |   |       |       |
| BM   | 001 | a | zich hebben ontdaan van afvalstoffen, door die afvalstoffen – al dan niet in verpakking – buiten een inrichting te storten en/of anderszins op of in de bodem te brengen en/of te verbranden: 0–5 m <sup>3</sup>  | 10.2 Wet milieubeheer                       | 750   | 3.000 |
| BM   | 001 | b | zich hebben ontdaan van afvalstoffen, door die afvalstoffen – al dan niet in verpakking – buiten een inrichting te storten en/of anderszins op of in de bodem te brengen en/of te verbranden: 5–10 m <sup>3</sup> | art. 10.2 Wet milieubeheer                  | 1.500 | 6.000 |

|  |     |   |  | 1      | 2     |       |
|--|-----|---|--|--------|-------|-------|
| <b>Nummers BM 082 – BM 089: Wet bodembescherming (WBB)</b> |     |   |  |        |       |       |
| <i>Bodemverontreiniging</i>                                |     |   |  |        |       |       |
| BM   | 084 | a | door degene die op en/of in de bodem handelingen verricht met betrekking tot niet gevaarlijk afval, terwijl hij of zij wist of redelijkerwijs had kunnen vermoeden dat door die handelingen de bodem kan worden verontreinigd en/of aangetast, niet nemen van alle maatregelen die redelijkerwijs van hem/haar kunnen worden gevergd, teneinde die verontreiniging en/of aantasting te voorkomen, dan wel te beperken en/of verminderen: 0 t/m 5 m <sup>3</sup>  | 13 WBB | 750   | 2.500 |
| BM   | 084 | b | door degene die op en/of in de bodem handelingen verricht met betrekking tot niet gevaarlijk afval, terwijl hij of zij wist of redelijkerwijs had kunnen vermoeden dat door die handelingen de bodem kan worden verontreinigd en/of aangetast, niet nemen van alle maatregelen die redelijkerwijs van hem/haar kunnen worden gevergd, teneinde die verontreiniging en/of aantasting te voorkomen, dan wel te beperken en/of verminderen: 6 t/m 10 m <sup>3</sup> | 13 WBB | 1.500 | 5.000 |

|  |     |   |  | 1              | 2     |       |
|--|-----|---|--|----------------|-------|-------|
| <b>Nummers BM 224 – BM 229: Waterwet (Wtw)</b>               |     |   |  |                |       |       |
| <i>Lozingen in oppervlaktewater; gebruik waterstaatswerk</i> |     |   |  |                |       |       |
| BM   | 224 |   | zonder vergunning stoffen in een oppervlaktewaterlichaam brengen   | 6.2 jo 6.6 Wtw | 1.000 | 2.000 |
| BM   | 225 |   | zonder vergunning van Gedeputeerde Staten grondwater onttrekken of water infiltreren zonder vergunning als bedoeld in artikel 6.4 Waterwet (max. 50 m <sup>3</sup> /u)   | 6.4 Wtw        | 1.800 | 5.000 |
| BM   | 226 |   | door degene die handelingen verricht als bedoeld in artikel 6.8 Waterwet, een daardoor veroorzaakte verontreiniging of aantasting van de bodem of oever van een oppervlaktewaterlichaam niet zo spoedig mogelijk melden aan de beheerder | 6.9, lid 1 Wtw | 1.500 | 3.000 |
| BM   | 227 | a | met een voertuig betreden van een waterstaatswerk in beheer bij het Rijk, in strijd met een toegangsverbod: met motorvoertuig  | 6.10 Wtw       | 250   | 250   |
| BM   | 227 | b | met een voertuig betreden van een waterstaatswerk in beheer bij het Rijk, in strijd met een toegangsverbod: zonder motorvoertuig   | 6.10 Wtw       | 150   | 150   |
| BM   | 227 | c | het zich als persoon bevinden op een waterstaatswerk in beheer bij het Rijk, terwijl op een voor het publiek duidelijke wijze is aangegeven dat dit verboden is  | 6.10 Wtw       | 150   |       |

|  |     |  |                        |       | 1     | 2 |
|--|-----|--|------------------------|-------|-------|---|
| <b>Nummers BM 260 – BM 277 en BM 331: Flora- en faunawet (FFW) inheems</b> |     |  |                        |       |       |   |
| <i>Schade toebrengen aan beschermde planten/dieren; jacht</i>              |     |  |                        |       |       |   |
| BM   | 260 | opzettelijk beschermde inheemse planten plukken, verzamelen, afsnijden, uitsteken, vernielen, beschadigen, ontwortelen of op andere wijze van hun groeiplaats verwijderen  | 8 FFW                  | 1.000 | 2.000 |   |
| BM   | 261 | opzettelijk inheems beschermde dieren, doden, verwonden, vangen, bemachtigen of opsporen (max. 3)  | 9 FFW                  | 1.000 | 2.000 |   |
| BM   | 262 | beschermde inheemse diersoorten opzettelijk verontrusten   | 10 FFW                 | 500   | 1.000 |   |
| BM   | 263 | opzettelijk nesten, hopen of andere voortplantings- of vaste rust- of verblijfplaatsen van beschermde inheemse dieren beschadigen, vernielen, uithalen, wegnemen of verstoren (max. 3)   | 11 FFW                 | 750   | 1.500 |   |
| BM   | 264 | opzettelijk eieren van beschermde inheemse dieren zoeken, rapen, uit het nest nemen, beschadigen of vernielen  | 12 FFW                 | 500   | 500   |   |
| BM   | 265 | opzettelijk planten of producten van planten, behorende tot een beschermde inheemse plantensoort te koop te vragen, te kopen of te verwerven, ten verkoop voorhanden of in voorraad te hebben, te verkopen of ten verkoop aan te bieden, te vervoeren, af te leveren, uit te wisselen, te ruilen of in ruil aan te bieden, binnen of buiten het grondgebied van Nederland te brengen of onder zich te hebben (1-5 stuks) | 13, lid 1, onder a FFW | 500   | 1.000 |   |
| BM   | 277 | niet verhinderen dat een dier dat hem toebehoort of onder zijn toezicht staat, in het veld dieren opspoort, doodt, verwondt, vangt of bemachtigt   | 16, lid 3 FFW          | 500   |       |   |
| BM   | 331 | opzettelijk uitzetten van dieren of eieren van dieren in de vrije natuur   | 14 FFW                 | 1.800 | 4.000 |   |

|   |     |  |                    |     | 1   | 2 |
|---|-----|--|--------------------|-----|-----|---|
| <b>Nummer BM 295: Natuurbeschermingswet 1998 (Nbw 1998)</b> |     |  |                    |     |     |   |
| <i>Betreden van aangewezen rustgebieden</i>                 |     |  |                    |     |     |   |
| BM  | 295 | zich in strijd met de beperkingen die ingevolge artikel 20, eerste of tweede lid, Nbw1998 zijn opgelegd, bevinden in een beschermd natuurmonument als bedoeld in artikel 10, eerste lid, Nbw 1998, een Natura 2000-gebied of gedeelten daarvan | 20, lid 3 Nbw 1998 | 200 | 400 |   |

|  |     |  |             |       | 1     | 2 |
|--|-----|--|-------------|-------|-------|---|
| <b>Nummer BM 297: Wet op de economische delicten (Wed)</b> |     |  |             |       |       |   |
| <i>Niet voldoen aan vordering</i>                          |     |  |             |       |       |   |
| BM   | 297 | opzettelijk niet hebben voldaan aan een vordering, krachtens enig voorschrift van de Wet op de economische delicten, gedaan door een opsporingsambtenaar | art. 26 Wed | 1.000 | 2.500 |   |

## Bijlage 7 – Vergunningplicht Natuurbeschermingswet 1998 Voordelta

Art 19d. Handelingen die verstorend effect hebben op de habitats van soorten

Lid 1. Het is verboden zonder vergunning, of in strijd met aan die vergunning verbonden voorschriften of beperkingen, van gedeputeerde staten of, ten aanzien van projecten of andere handelingen als bedoeld in het vierde lid, van Onze Minister, projecten of andere handelingen te realiseren onderscheidenlijk te verrichten die gelet op de instandhoudingsdoelstelling, met uitzondering van de doelstellingen, bedoeld in artikel 10a, derde lid, de kwaliteit van de natuurlijke habitats en de habitats van soorten in een Natura 2000-gebied kunnen verslechteren of een significant verstorend effect kunnen hebben op de soorten waarvoor het gebied is aangewezen. Zodanige projecten of andere handelingen zijn in ieder geval projecten of handelingen die de natuurlijke kenmerken van het desbetreffende gebied kunnen aantasten.

Lid 2. Het verbod, bedoeld in het eerste lid, is niet van toepassing op het realiseren van projecten of het verrichten van andere handelingen, waaronder bestaand gebruik, alsmede de wijzigingen daarvan, overeenkomstig een beheerplan als bedoeld in de artikelen 19a of 19b .

Lid 3. Het verbod, bedoeld in het eerste lid, is niet van toepassing op bestaand gebruik, behoudens indien dat gebruik een project is dat niet direct verband houdt met of nodig is voor het beheer van een Natura 2000-gebied maar dat afzonderlijk of in combinatie met andere projecten of plannen significante gevolgen kan hebben voor het desbetreffende Natura 2000-gebied.

Lid 4. Het verbod, bedoeld in het eerste lid, is niet van toepassing op het realiseren van projecten of het verrichten van andere handelingen die zijn toegestaan krachtens een omgevingsvergunning die met toepassing van hoofdstuk IX is verleend.

Lid 5. Bij algemene maatregel van bestuur kunnen projecten of andere handelingen of categorieën van gebieden worden aangewezen waarvoor een vergunning als bedoeld in het eerste lid wordt verleend door Onze Minister.

Lid 6. De voordracht voor een krachtens het vierde lid vast te stellen algemene maatregel van bestuur wordt niet eerder gedaan dan vier weken nadat het ontwerp aan beide kamers der Staten-Generaal is overgelegd

## Bijlage 8 – Definities

|   |  |
|---|--|
| Beheerplan (Natura 2000)                      | Plan in de zin van artikel 19a Natuurbeschermingswet 1998  |
| Handhaving                                    | <p>Het optreden door het daartoe bevoegde bestuursorgaan nadat een overtreding is geconstateerd in het kader van toezicht, waarbij een onderscheid gemaakt kan worden tussen:</p> <ul style="list-style-type: none"><li>• <u>bestuursrechtelijke handhaving</u>: handhavend optreden door het bevoegd gezag (bestuur), bijvoorbeeld door het opleggen van een last onder dwangsom. Met bestuursrechtelijk optreden wordt vooral beoogd om de schade die door de overtreding is ontstaan ongedaan te maken of om datgene te doen wat door de overtreder is nagelaten (reparatoir doel). Het is vooral gericht op de toekomst. Per 1 mei 2012 zijn bepaalde bestuursorganen ook bevoegd een bestuurlijke strafbeschikking op te leggen.</li><li>• <u>strafrechtelijke handhaving</u>: handhavend optreden door (buitengewone) opsporingsambtenaren in dienst van politie, natuurbeheerders, provincies en andere organisaties onder leiding van het Openbaar Ministerie (Functioneel Parket). Met strafrechtelijk optreden wordt vooral beoogd om te straffen voor fouten gemaakt in het verleden (punitief doel) en om herhaling van overtredingen in de toekomst te voorkomen.</li></ul> |
| Handhavingsplan (Natura 2000)                 | Beleidskader van de gezamenlijke bevoegde gezagsorganen en andere bij de handhaving van het beheerplan Natura 2000 betrokken organisaties, waarin gemotiveerd wordt aangegeven welke doelen het zichzelf stelt bij de handhaving en welke activiteiten het daartoe zal uitvoeren (art. 7.2 BOR; zie ook de andere eisen die in dit artikel aan het handhavingsplan worden gesteld).  |
| Handhavingsuitvoeringsprogramma, afgekort HUP | Programma waarin het handhavingsbeleid jaarlijks wordt uitgewerkt en waarin wordt aangegeven welke van de voorgenomen activiteiten het komende jaar worden uitgevoerd (ontleend aan art. 7.3 BOR).   |
| Instandhoudingsdoel (of doelstelling)         | Doelstelling als bedoeld in artikel 10a lid 2 Nbwet. Bij besluit waarbij de Natura 2000 gebieden zijn aangewezen zijn deze doelen, die betrekking hebben op habitattypen, habitatsoorten en vogelsoorten, opgenomen.   |
| Nalevingstrategie                             | Onderdeel van het handhavingsbeleid. De strategie geeft inzicht in <ul style="list-style-type: none"><li>- de wijze waarop het toezicht op de naleving van de relevante regelgeving wordt uitgeoefend om de handhavingsdoelen te bereiken;</li><li>- de rapportage van de bevindingen van degenen die toezicht hebben uitgeoefend en het vervolg dat aan die bevindingen wordt gegeven;</li><li>- de wijze waarop bestuurlijke sancties alsmede de termijnen die bij het geven en uitvoeren daarvan worden gehanteerd, en de strafrechtelijke</li></ul>  |

|                          |  |
|--------------------------|--|
|                          | <p>handhaving onderling worden afgestemd, en waarbij tevens aandacht wordt besteed aan de aard van de geconstateerde overtredingen;</p> <ul style="list-style-type: none"> <li>- de wijze waarop wordt omgegaan met overtredingen die zijn begaan door of in naam van bestuursorganen.</li> </ul> <p>(artikel 7.2 lid 4 BOR).</p> <p>De nalevingstrategie bestaat uit een toezichtstrategie, sanctiestrategie en gedoogstrategie. Zie Hoofdstuk 3 punt 8</p> |
| Natuurwaarden            | Instandhoudingsdoelen en overige (juridisch beschermde) natuurwaarden die onder de reikwijdte van het handhavingsplan vallen (zie Hoofdstuk 3 punt 5).   |
| Nazorg                   | Zie Hoofdstuk 2 onderdeel V  |
| Preventie                | Zie Hoofdstuk 2 onderdeel V  |
| Pro-actie                | Zie Hoofdstuk 2 onderdeel V en hoofdstuk 3 onderdeel 8   |
| Programmatisch Handhaven | Zie Hoofdstuk 2, onderdeel IV  |
| Repressie                | Zie Hoofdstuk 2, onderdeel V.  |
| Sanctiestrategie         | In de sanctiestrategie worden de wijze waarop bestuurlijke sancties alsmede de termijnen die bij het geven en uitvoeren daarvan worden gehanteerd, en de strafrechtelijke handhaving onderling afgestemd. Daarbij wordt tevens aandacht besteed aan de aard van de geconstateerde overtredingen (art. 7.2 lid 4 BOR).  |
| Toezicht                 | Controle op het naleven van wettelijke verplichtingen, waarbij nog geen overtreding is geconstateerd. Toezicht gebeurt door daartoe bevoegde personen in dienst van of namens het bevoegd gezag voor de betreffende regelgeving.   |
| Toezichtstrategie        | Onderdeel van de nalevingstrategie.  |
| Zelfregulering           | Zie Hoofdstuk 2 onderdeel V en hoofdstuk 3 onderdeel 8   |

## Literatuurlijst

Janssen, M (2006). Beknopt advies voor beheer en inrichting van de Slikken van Voorne. Stichting Duinbehoud, augustus 2006.

Landelijk Overleg Milieuhandhaving (2004). Landelijke sanctiestrategie milieuhandhaving. LOM, Den Haag, eindversie d.d. 25 maart 2004

Ministerie van Justitie (1998). Handhaven op Niveau. Expertisecentrum Rechtshandhaving, Den Haag, 1998.

Ministerie van Justitie (2001). Leidraad Programmatische handhaving. Expertisecentrum Rechtshandhaving en B&A Groep, Den Haag, april 2001.

Ministerie van Justitie (2004). Tafel van Elf. Expertisecentrum Rechtshandhaving, Den Haag, 2004.

Ministerie van Verkeer en Waterstaat (2006). Impressie workshops fact finding Brouwersdam 11 en 26 oktober. Memo d.d. 27 oktober 2006.

Openbaar Ministerie (2005). Aanwijzing handhaving milieurecht. Staatscourant, 2005, nr. 253.

Poot, M.J.M., P. Schouten, L. Hoogenstein, H. Schoten, A. den Held (2006a). Passende beoordeling huidig en toekomstig gebruik in Natura 2000-gebied Voordelta; Basis document voor maatregelen pakket Beheerplan. Bureau Waardenburg bv, Culemborg, rapport nr. 06-111, 13 oktober 2006.

Rijkswaterstaat (2006a). Ontwerp Beheerplan Zeereservaat/Voordelta. Concept d.d. 5 oktober 2006.

Rijkswaterstaat (2006b). Offerte uitleg en onderhoud vaarwegmarkering-Zeereservaat, brieven d.d. 28-06-2006, kenmerk RZV-JvE-2806/RZV-JvE-2906).

Rijnsdorp. A.D. , M. van Stralen, D. Baars, R. van Hal, H. Jansen, M. Leopold, P. Schippers, E. Winter (2006). Rapport Inpassing Visserijactiviteiten Compensatiegebied MV2. Institute for Marine Resources & Ecosystem Studies, Wageningen, rapportnummer C047/06.

Seegers, H.C.M., M.C. Hoogvliet, L.A. Dam (2006). Nulmeting gebruiksfuncties Voordelta; eindrapport. CSO Adviesbureau, Bunnik, rapport nr. 06-006, mei 2006.

Storm, E. (2006). Concept Overzichtsnotitie Natuurbeschermingswet 1998, zaaknr 10014337, 13 maart 2006.

Werkgroep 'Recreatief medegebruik Slikken van Voorne' (2006). Recreatief medegebruik Slikken van Voorne, d.d. 12 juli 2006.

Winkler, C. (2003). Eindevaluatie project "De Friese IJsselmeerkust" 1997-2002. Regiopolitie district Sneek, oktober 2003.

## Verwijzingen naar informatie en overige bronnen

- Plan van Aanpak Handhaving- en toezichtparagraaf in de beheerplannen Natura 2000 (versie 1.2, akkoord regiegroep 12 oktober 2010),
- Convenant Nalevingstrategie Natuurwetgeving (TRCJZ/2008/1865),

- Rapport 'Best practices regionale samenwerking toezicht en handhaving groene wet- en regelgeving' (LOM 26 mei 2010),
- Brochure 'Samenwerken in de handhaving' (CCV februari 2011)
- Programmatisch handhaven. Gids voor gemeenten, waterschappen en provincies (CCV oktober 2010):  
[http://www.hetccv.nl/binaries/content/assets/ccv/webwinkel/programmatisch\\_handhaven\\_gemeenten.pdf](http://www.hetccv.nl/binaries/content/assets/ccv/webwinkel/programmatisch_handhaven_gemeenten.pdf)
- Basisniveau provinciale regievoering groene handhaving (LOM 13-2-2012)
- Het stelsel van vergunningverlening, toezicht en handhaving voor de Wabo met transitieplan (versie december 2012 van uitvoeringmetambitie.nl)
- Over 'Gegevensuitwisseling door Toezichthouders' is in opdracht van het WODC in juni 2012 een onderzoek uitgevoerd door de rechtenfaculteit van de Universiteit van Amsterdam. Het kabinetsstandpunt dat over het rapport is verschenen dateert van 29 oktober 2012 ([TK nr. 32761, nr. 43](#)). In de sfeer van de voorlichting valt te wijzen op de website van het College bescherming persoonsgegevens. Zie o.a. het informatieblad «Informatie delen in samenwerkingverbanden»:  
[http://www.cbppweb.nl/downloads\\_inf/inf\\_va\\_samenwerkingsverbanden.pdf](http://www.cbppweb.nl/downloads_inf/inf_va_samenwerkingsverbanden.pdf)
- Convenant tussen DCMR en regiopolitie Regio Rotterdam-Rijnmond over de coördinatie, samenwerking en informatie-uitwisseling ten behoeve van de handhaving van de milieuregelgeving en opsporing van milieudelicten in de regio Rotterdam-Rijnmond (kenmerk DMS 21007606), op te vragen bij DCMR tel. 010-2468000.