



Notitie Reikwijdte en Detailniveau Voordelta

Actualisatie beheerplannen Natura 2000



Colofon

Uitgegeven door	Rijkswaterstaat
Datum	December 2025
Status	Definitief

Inhoud

Samenvatting 4

1 Inleiding 6

- 1.1 Waarom een (nieuw) Natura 2000-beheerplan? 6
- 1.1.1 Wat is een Natura 2000-beheerplan? 6
- 1.1.2 Waarom een nieuw Natura 2000-beheerplan voor de Voordelta? 6
- 1.2 Plan-MER-plicht voor een Natura 2000-beheerplan 7
- 1.3 Bevoegd gezag en initiatiefnemer 7
- 1.4 Leeswijzer 7

2 Natura 2000-gebied Voordelta 9

- 2.1 Gebiedsbeschrijving Voordelta 9
- 2.2 Natura 2000-doelstellingen en referentiesituatie Natura 2000 11
- 2.3 Huidige situatie 15
- 2.4 Knelpunten en opgave 19
- 2.5 Herstelopgaven Natura 2000-gebieden 21

3 Uitgangspunten en plan van aanpak voor het MER 23

- 3.1 Uitgangspunten MER 23
- 3.1.1 Relevante wetgeving en beleidskaders 23
- 3.1.2 Referentiesituatie MER 23
- 3.2 Plan van aanpak plan-MER 24
- 3.2.1 Alternatieven en varianten 24
- 3.2.2 Gebiedsoverstijgende Natura 2000-doelstellingen 29
- 3.2.3 Te beoordelen milieuaspecten 29
- 3.2.4 Beoordelingsmethodiek 32
- 3.2.5 Inhoud van het milieueffectrapport 32

4 Vervolgproces plan-MER en participatie 34

- 4.1 Vervolgproces NRD en MER 34
- 4.1.1 Publicatie concept NRD 34
- 4.1.2 Plan-MER 34
- 4.2 Partijen betrokken bij de mer-procedure 35
- 4.3 Communicatie richting omgeving 35

5 Begrippenlijst 36

6 Referenties 40

Samenvatting

1. Inleiding

Voor elk Natura 2000-gebied in Nederland wordt een beheerplan gemaakt. In dit plan staat wat er nodig is om de natuur te beschermen en te verbeteren. Het gaat bijvoorbeeld over leefgebieden, planten en dieren die in het gebied voorkomen. Rijk en provincies maken deze plannen samen met natuurorganisaties, gebruikers en andere betrokkenen. Zo zorgen we ervoor dat natuur en mens goed samen kunnen gaan.

Voor het opstellen van een nieuw Natura 2000-beheerplan voor de Voordelta is een milieueffectrapport (MER) nodig. De eerste stap voor dit rapport is een Notitie Reikwijdte en Detailniveau (NRD). In deze notitie staat welke milieueffecten worden onderzocht en hoe dit wordt gedaan. De NRD geeft iedereen de kans om vroeg mee te denken over het milieueffectonderzoek.

2. Over de Voordelta

De Voordelta is een groot en belangrijk natuurgebied langs de Zuid-Hollandse en Zeeuwse kust. Het gebied ligt tussen Vlissingen en de Maasvlakte. In dit gebied komen de Haringvliet, Oosterschelde en Nieuwe Waterweg uit op de Noordzee. Het gebied is ongeveer 90.000 hectare groot. De Voordelta is een Natura 2000-gebied vanwege bijzondere natuur, zoals zandbanken, zeegrasvelden en beschermdde dieren zoals vogels, vissen en zeehonden.

3. Natuurdoelen

In Natura 2000-gebieden gelden doelen voor het beschermen van planten en dieren. Er zijn twee soorten doelen:

- **Behoud:** de natuur mag niet slechter worden.
- **Verbetering of uitbreiding:** de natuur moet beter worden dan het nu is.

De huidige situatie van de natuur is in kaart gebracht. Hierbij is gekeken naar:

- De grootte en kwaliteit van leefgebieden;
- Het aantal vogels en andere beschermdde dieren.

Voor sommige soorten en gebieden is weinig informatie. Bij behoud worden de doelen vaak gehaald. Voor zes vogelsoorten worden de doelen niet gehaald. In een extra document, de Doeluitwerking, staat waarom doelen niet worden gehaald. Ook staan hierin mogelijke oplossingen. In de volgende stap worden deze oplossingen besproken met betrokkenen.

4. Wat wordt in het milieueffectrapport (MER) onderzocht?

Het MER laat zien wat de gevolgen zijn van het beheerplan voor de natuur in en rondom het Natura 2000-gebied.

In het rapport wordt gekeken naar:

- Wat er gebeurt als het beheerplan niet wordt uitgevoerd (de referentiesituatie);
- Welke maatregelen mogelijk zijn om de natuurdoelen te halen;
- Wat de effecten van die maatregelen zijn.

Het rapport vergelijkt verschillende maatregelen. Het beheerplan geldt voor zes jaar. Niet alle doelen kunnen in die periode worden gehaald.

Daarom is dit waar we naartoe willen:

- Zo snel mogelijk voldoen aan behoud.
- In 2030 is 30% verbeterd; in 2040 is dat 60%, en in 2050 90%.

5. Hoe gaat het verder?

De NRD wordt gepubliceerd zodat iedereen weet dat het mer-proces is gestart. Na publicatie hebben mensen zes weken de tijd om te reageren op de NRD. Er zijn twee inloopsprekuren waar mensen vragen kunnen stellen. Deze worden aangekondigd via een nieuwsbrief en de website www.rwsnatura2000.nl.

Meedenken kan doormiddel van een zienswijze, deze kan je indienen via het formulier op www.platformparticipatie.nl/voordelta-vlakte-van-de-raan. Schriftelijke zienswijzen kunnen worden gestuurd naar het Ministerie van Infrastructuur en Waterstaat, Directie Participatie, o.v.v. NRD Voordelta, Postbus 20901, 2500 EX Den Haag. Wilt u uw zienswijze mondeling geven, dan kunt u binnen deze 6 weken een afspraak maken via (070) 456 96 07; u wordt dan teruggebeld door een medewerker die uw zienswijze opschrijft.

Rijkswaterstaat maakt na de NRD het plan-MER en het beheerplan. Deze rapporten worden tegelijk gepubliceerd. Iedereen kan daarop reageren. Rijkswaterstaat organiseert het proces. Samen zorgen we voor een goed en gedragen beheerplan voor de Voordelta. Rijkswaterstaat praat met organisaties, deskundigen, en andere betrokkenen. De ministers van Infrastructuur & Waterstaat en van Landbouw, Visserij, Voedselzekerheid en Natuur én de provincies Zeeland en Zuid-Holland stellen het plan vast.

Alle informatie wordt gedeeld via nieuwsbrieven, de website (www.rwsnatura2000.nl) en spreekuren.

1 Inleiding

Voor u ligt de Notitie Reikwijdte en Detailniveau (NRD) voor het plan-milieueffectrapport (plan-MER) ten behoeve van de actualisatie van het Natura 2000-beheerplan Voordelta. In de NRD wordt de inhoud (de reikwijdte en het detailniveau) van het plan-MER afgebakend. Het plan-MER heeft tot doel het milieubelang vroegtijdig en volwaardig mee te nemen in de besluitvorming over het Natura 2000-beheerplan.

De NRD gaat in op de volgende elementen:

- De hoofdlijnen van het Natura 2000-gebied Voordelta;
- Plan van aanpak voor het plan-MER;
- De manier van effectbepaling;
- Vervolgproces en participatie.

1.1 Waarom een (nieuw) Natura 2000-beheerplan?

1.1.1 *Wat is een Natura 2000-beheerplan?*

Natura 2000 is een netwerk van beschermde natuurgebieden binnen de Europese Unie. In Natura 2000-gebieden worden bedreigde Europese plant- en diersoorten en hun natuurlijke leefomgeving beschermd om de biodiversiteit te behouden. Natura 2000-gebieden worden ter uitvoering van de Europese Vogel- en Habitatrictlijn aangewezen in een aanwijzingsbesluit.

In het aanwijzingsbesluit staan instandhoudingsdoelstellingen voor de te beschermen habitats en soorten waarvoor het gebied is aangewezen als Natura 2000-gebied. In de (Omgevings)wet is bepaald dat voor een Natura 2000-gebied een beheerplan moet worden opgesteld (artikel 3.9, derde lid, Omgevingswet (Ow)). Een Natura 2000-beheerplan is praktisch gezien een 'uitvoeringsdocument' van het aanwijzingsbesluit. In het beheerplan worden de doelstellingen uitgewerkt in ruimte (waar in het Natura 2000-gebied) en tijd (in welke periode). Het beheerplan beschrijft in ieder geval de instandhoudingsdoelstellingen van het Natura 2000-gebied, welke maatregelen getroffen worden om deze doelstellingen te behalen en de beoogde resultaten van deze maatregelen. Ook kunnen in het beheerplan vrijstellingen van de omgevingsvergunningplicht (Natura 2000-activiteit en flora- en fauna-activiteit) worden opgenomen. Dit is het geval voor activiteiten die in overeenstemming zijn met de instandhoudingsdoelstellingen en als zodanig zijn beschreven in het beheerplan.

1.1.2 *Waarom een nieuw Natura 2000-beheerplan voor de Voordelta?*

De Voordelta is op 24 maart 2000 aangewezen als Vogelrichtlijngebied en op 19 februari 2008 als Habitatrictlijngebied. Op 29 maart 2016 is voor het gebied een beheerplan vastgesteld. Een Natura 2000-beheerplan moet elke zes jaar geactualiseerd worden. Dit is vastgelegd in artikel 10.18, eerste lid van het Omgevingsbesluit. Onder oude wetgeving (vóór inwerkingtreding van de Omgevingswet op 1 januari 2024) was het mogelijk om een beheerplan eenmalig te verlengen met zes jaar. Voor de Voordelta is het verlengingsbesluit genomen op 28 februari 2022. Dat

betekent dat het beheerplan geldig is tot 28 februari 2028. Voor die tijd moet een geactualiseerd beheerplan worden vastgesteld.

Voor de eerste generatie beheerplannen is vooral ingezet op het halen van de behoudsdoelstellingen door middel van het reguleren van gebruik en het bevorderen van beheer. Voor het nieuwe beheerplan worden ook juist maatregelen getroffen om de uitbreidingsdoelstellingen te halen.

Er is een evaluatie (Witteveen+Bos en Altenburg&Wymenga, Ecologische evaluatie Natura 2000-beheerplannen, Natura 2000-beheerplan Voordelta, 8 december 2023) uitgevoerd van het eerste beheerplan voor de Voordelta. De uitkomsten hiervan worden gebruikt voor het opstellen van het nieuwe beheerplan.

Met voorliggend NRD begint het proces om tot het plan-MER te komen voor het nieuwe beheerplan Voordelta.

1.2 Plan-MER-plicht voor een Natura 2000-beheerplan

Sinds de inwerkingtreding van de Omgevingswet per 1 januari 2024 is een beheerplan voor een Natura 2000-gebied aangewezen als verplicht programma (artikel 3.8, derde lid, en artikel 3.9, derde lid, Omgevingswet). Een programma kan in sommige gevallen een plan-MER-plicht hebben, namelijk:

1. Wanneer het programma kaderstellend is voor mer-plichtige projecten (mer-plichtige projecten zoals opgenomen in bijlage V van het Omgevingsbesluit jo. artikel 16.36, eerste lid, Omgevingswet);
2. Wanneer het een programma betreft waarvoor een passende beoordeling moet worden gemaakt op grond van artikel 16.53c Omgevingswet (artikel 16.36, tweede lid, Omgevingswet);
3. Wanneer het programma kaderstellend is voor andere projecten dan bedoeld onder 1, indien het programma aanzienlijke milieueffecten kan hebben (artikel 16.36, vierde lid, Omgevingswet).

Voor het beheerplan van het Natura 2000-gebied Voordelta is sprake van een plan-MER, omdat het programma mogelijk kaderstellend is voor (mer-plichtige) projecten en omdat een passende beoordeling wordt opgesteld.

1.3 Bevoegd gezag en initiatiefnemer

Het beheerplan wordt vastgesteld door de bevoegde gezagen: Minister van Infrastructuur en Waterstaat, Minister van Landbouw, Visserij, Voedselzekerheid en Natuur (LVVN) (artikel 2.19, vijfde lid, onder b, Ow jo. Artikel 3.62 Bkl) en Gedeputeerde Staten van de provincies Zeeland en Zuid-Holland (artikel 5.2, vierde lid, Ow jo. Artikel 11.18, eerste en tweede lid, Bal).

Rijkswaterstaat treedt op als initiatiefnemer voor het opstellen van het beheerplan. Dit wordt in nauwe afstemming gedaan met de Ministeries van Landbouw Visserij, Voedselzekerheid en Natuur, Infrastructuur en Waterstaat en de provincies Zeeland en Zuid-Holland.

1.4 Leeswijzer

Hoofdstuk 1 legt uit waarom een (geactualiseerd) beheerplan nodig is voor Natura 2000-gebieden en bespreekt de wettelijke verplichtingen en het belang van een de MER-plicht. Hoofdstuk 2 beschrijft het Natura-2000

gebied en de instandhoudingsdoelstellingen. Hoofdstuk 3 beschrijft wat de referentiesituatie is voor het MER. Het bespreekt de uitgangspunten voor alternatieven en varianten van oplossingsrichtingen, evenals de te beoordelen milieuaspecten en de methodiek voor de effectbeoordeling.

In hoofdstuk 4 wordt het proces voor de vaststelling van het beheerplan beschreven, inclusief de verschillende participatiemomenten en de rol van betrokken partijen. Het hoofdstuk legt ook uit hoe de communicatie richting de omgeving zal verlopen. Dan bevat hoofdstuk 5 een lijst van belangrijke termen en begrippen die in de NRD worden gebruikt, om de lezer te helpen bij het begrijpen van specifieke terminologie. Hoofdstuk 6 bevat de bronnen en documenten die gebruikt zijn bij het opstellen van de NRD.

2 Natura 2000-gebied Voordelta

Dit hoofdstuk bevat de volgende onderdelen: een gebiedsbeschrijving, de Natura 2000-doelstellingen zoals opgenomen in het aanwijzingsbesluit, een korte omschrijving van de referentiesituatie van de doelstellingen tijdens de aanwijzing van de Voordelta, de huidige situatie met betrekking tot het doelbereik en de knelpunten en opgave.

De gebiedsbeschrijving bevat een korte beschrijving van de natuurlijke kenmerken en belangrijke leefgebieden (habitattypen) en soorten in het Natura 2000-gebied Voordelta (paragraaf 2.1). Dit is een opmaat naar de doelstellingen voor habitattypen en soorten waarvoor de Voordelta als Natura 2000-gebied is aangewezen. Vervolgens komt de zogenaamde referentiesituatie, de situatie op het moment dat de Voordelta officieel is aangewezen als Natura 2000-gebied, aan bod (paragraaf 2.2). Om te bepalen wat er moet gebeuren om de doelstellingen te bereiken is ook een beschrijving van de huidige situatie van habitattypen en soorten en het huidige doelbereik nodig (paragraaf 2.3). Een aantal doelstellingen wordt in de huidige situatie niet bereikt doordat er knelpunten zijn, deze zijn kort beschreven. Dit leidt tot een opgave voor het beheerplan (paragraaf 2.4). De knelpunten kunnen worden opgelost door maatregelen te nemen, de maatregelen worden op hun effecten op het milieu getoetst in het plan-MER (paragraaf 2.5).

2.1 Gebiedsbeschrijving Voordelta

De Voordelta is een dynamisch gebied met diepe geulen, overstroomde zandbanken en droogvallende slik- en zandplaten. De getijdestromingen, golfwerking en andere waterbewegingen voeren het zand aan dat de zandbanken, zandplaten en stranden in stand houden. Er is een beperkte invloed van uitstroom van brak water uit de Westerschelde in het zuiden en het Haringvliet in het noorden. Deze uitstroom is seizoens- en weersafhankelijk en kan plaatselijk het zoutgehalte tijdelijk verlagen.

De zandbanken en zandplaten bieden beschutting tegen de golfwerking van de Noordzee, waardoor in de luwte lokaal een rijke bodemgemeenschap is ontstaan met biogene riffen. De hoogste dynamiek is te vinden voor de Oosterscheldekering waar door de getijdewerking dagelijks zeewater in en uit de Oosterschelde stroomt dat diepe geulen heeft uitgesleten. De openingen in Brouwersdam en Haringvlietdam zijn heel klein, waardoor ook de connectiviteit met betrekking tot het gehele ecosysteem en voedselweb tussen de betrokken Natura 2000-gebieden heel beperkt is.

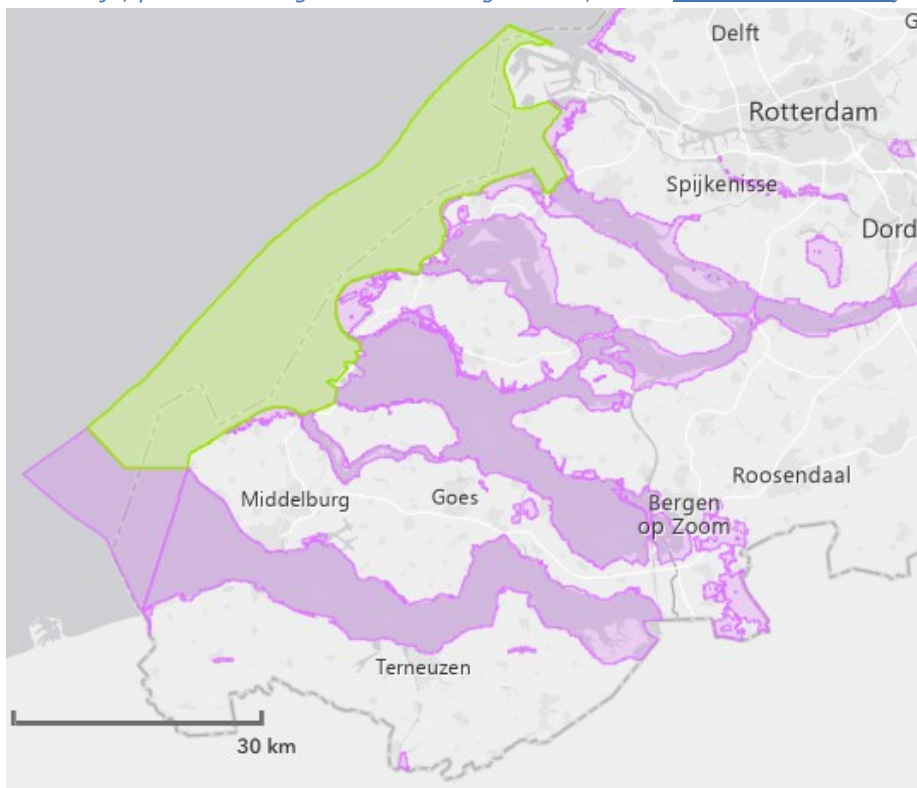
Met de zeestromingen wordt ook zuurstofrijk en voedselrijk water uit de Noordzee aangevoerd met plankton dat als voedsel dient voor de schelpdieren en andere bodemdieren en proovissen in de geulen, zandbanken en intergetijdengebied. Deze schelpdieren, bodemdieren en proovissen dienen weer als voedsel voor grote vissen, vogels en zoogdieren. Het intergetijdengebied is van belang voor (trek)vogels en vissen en bevat ook leefgebied voor zeehonden. Vooral het gebied Slikken van Voorne heeft een belangrijke functie als tussenstop voor trekvogels. Tijdens laagwater komen de slikken droog te liggen zodat schelpdieren,

wormen en andere bodemdieren beschikbaar komen voor een verscheidenheid aan steltlopers en eenden. De waterplanten in het ondiepe water vormen het voedsel voor een aantal soorten eenden.

De Voordelta wordt aan de landzijde omzoomd door zandstranden en diverse kust-gebonden habitattypen, zoals zilte pionier begroeiingen, slijkgrasvelden, schorren en zilte graslanden, embryonale duinen en witte duinen. De plantensoorten van deze habitattypen zijn aangepast aan regelmatige of incidentele overstroming met voornamelijk zout water door getijdewerking, verzanding en stuivend zand. De grazige vegetaties in deze habitattypen vormen het voedsel voor een aantal graseters. Een typische soort van de embryonale duinen is de strandplevier die nestelt tussen de spaarzame vegetatie en op insecten en bodemdieren foerageert tussen het aangespoelde zeewier (Waardenburg Ecology, in voorbereiding).

De ondiepe wateren met aangrenzende zandstranden en landschappelijk aantrekkelijke duinen trekken veel recreanten aan. De rijkdom aan schelpdieren en vissen wordt benut door verschillende vormen van visserij. In figuur 1 is de begrenzing van het Natura 2000-gebied Voordelta opgenomen. Het gebied bestaat uit de kustwateren van de Zuid-Hollandse en Zeeuwse Delta. Het betreft een ondiep deel van de Noordzee (tot -20 m NAP) en kustgebied van de Maasvlakte (Maasgeul) tot Westkapelle (Walcheren) met aangrenzende stranden in Zeeland en het zuidelijkste deel van Zuid-Holland.

Figuur 1: Natura 2000-gebied Voordelta (Vogel- en Habitatrictlijn) (groen = Vogel- en Habitatrictlijn, paars = overige Natura 2000-gebieden, bron: www.natura2000.nl)



In het plan-MER wordt een beschrijving opgenomen over het dynamische karakter van het gebied.

2.2 **Natura 2000-doelstellingen en referentiesituatie Natura 2000**

In deze paragraaf worden de doelstellingen voor de Voordelta als Natura 2000-gebied beschreven. Ook wordt uitgewerkt wat de situatie van het Natura 2000-gebied was ten tijde van het onder bescherming komen van het gebied onder de Habitat- en Vogelrichtlijn. Dit is de referentiesituatie Natura 2000.

Natura 2000-doelstellingen

De Natura 2000-doelstellingen zijn de zogenaamde instandhoudingsdoelstellingen zoals opgenomen in het aanwijzingsbesluit. Daarbij gaat het om doelstellingen voor habitattypen (leefgebieden), habitatrictlijnsoorten (dier- en plantensoorten die zijn beschermd onder de Habitatrichtlijn) en vogelsoorten (beschermd onder de Vogelrichtlijn). Er kan sprake zijn van een behoudsdoelstelling, dat betekent dat de referentiesituatie behouden moet blijven en er mag geen verslechtering plaatsvinden. Er kan ook sprake zijn van een verbeterdoelstelling, dat betekent dat er een verbetering moet optreden ten opzichte van de referentiesituatie. In Tabel 2 t/m 3 zijn de instandhoudingsdoelstellingen weergegeven.

Referentiesituatie Natura 2000

De referentiesituatie Natura 2000 is de situatie van de habitattypen en soorten in het jaar dat het Natura 2000-gebied onder bescherming kwam onder de Habitat- en Vogelrichtlijn. Hiermee wordt dus niet de referentie situatie voor het plan-MER bedoeld zoals beschreven in paragraaf 3.1.2. Om de referentiesituatie te bepalen wordt een referentiedatum aangehouden.

Als referentiedatum geldt de datum waarop het gebied als Natura-2000 gebied is aangewezen. De Voordelta is op 24 maart 2000 aangewezen als Vogelrichtlijngebied en op 19 februari 2008 als Habitatrichtlijngebied.

Hierna zijn er drie Wijzigingsbesluiten geweest:

- Wijzigingsbesluit 17 februari 2010: aanpassing van de kaartbladen en verwijdering van de kleine mantelmeeuw uit de aanwijzing;
- Wijzigingsbesluit 6 januari 2014: aanpassing van de kaartbladen;
- Wijzigingsbesluit 22 november 2022: toevoeging habitatype H2120 witte duinen en habitatrictlijnsoort H1351 bruinvis.

Plan-MER

In de Natuurdoelanalyse Natura 2000 Voordelta (Arcadis, Royal HaskoningDHV, Sweco, 2022) is geprobeerd om de referentiesituatie te reconstrueren, maar gebleken is dat dit niet mogelijk is omdat er onvoldoende gegevens beschikbaar zijn over de habitattypen en soorten tijdens het referentiejaar. Om die reden wordt de referentiesituatie in de NRD en MER verder niet uitgewerkt en wordt van de Landelijke Staat van Instandhouding (LSvI) uitgegaan van het jaar dat zoveel mogelijk overeenkomt met de aanwijzing. De referentiesituatie wordt aangeduid met gunstig (goede toestand), matig ongunstig (minder goede toestand) en zeer ongunstig (slechte toestand) Voor de habitattypen en de habitatrictlijnsoorten is de LSvI van 2007 opgenomen (aanwijzing 2008) en voor vogels is de LSvI van 2004 opgenomen (aanwijzing 2000). De LSvI is gebaseerd op de Profieldocumenten

(<https://www.natura2000.nl/gebieden/zeeland/voordelta/voordelta-doelstelling>). Waar bekend is ook het oppervlak van habitattypen of het

aantal individuen voor soorten opgenomen van de jaren die in de buurt liggen van het referentiejaar om een beeld te geven van de referentiesituatie tijdens aanwijzing van het Natura 2000-gebied Voordelta (zie Tabel 2 t/m 4).

In Tabel 1 is een overzicht opgenomen van de jaartallen die zijn gebruikt: de aanwijzing, de referentiesituatie (LSvI) en de huidige situatie.

Tabel 1: Overzicht gebruikte jaartallen aanwijzing, referentiesituatie, huidige situatie

	Habitattypen	Habitatrichtlijnsoorten	Vogelsoorten
Aanwijzing	2008	2008	2000
Referentiesituatie (LSvI)	2007 en 2019	2007 en 2019	2004
Huidige situatie (LSvI)	2019	2019	2024
Huidige situatie	2025	2025	2025
Huidig doelbereik	2025	2025	2025
Oppervlak T0	2006-2009		
Oppervlak T1	2012-2016		
Oppervlak T2	2016-2024		
Huidig aantal individuen		Fint 1999-2005 Zeehonden 2002-2006	
Huidig aantal niet-broedvogels			Gemiddelde 2017/2018-2021/2022

Habitattypen

In Tabel 2 zijn de instandhoudingsdoelstellingen uit het aanwijzingsbesluit opgenomen voor de habitattypen, daarnaast is het oppervlak opgenomen van de T0 situatie (de situatie voordat er maatregelen worden genomen), indien bekend. Ook is de LSvI van het jaar 2007 opgenomen (Profieldocumenten). Om aan te geven hoe accuraat de LSvI voor de Voordelta is, is ook de landelijke bijdrage van de Voordelta weergegeven (hoeveel % van het landelijke aanwezige habitatype bevindt zich in de Voordelta). Voor alle habitattypen geldt een behoudsdoelstelling voor het oppervlak en de kwaliteit. Het oppervlak is voor alle habitattypen gunstig in de referentiesituatie Natura 2000 behalve voor H1310A Zilte pionierbegroeiingen. De kwaliteit van de habitattypen is in de meeste gevallen matig ongunstig, in een aantal gevallen gunstig en in één geval zeer ongunstig.

Tabel 2: Instandhoudingsdoelstellingen en referentiesituatie Natura 2000 habitattypen (= behoudsdoelstelling)

Habitatype	Doel Oppervlak	Doel Kwaliteit	Oppervlak T0 (ha) (2006 - 2009)	Oppervlak (LSvI 2007)	Kwaliteit (LSvI 2007)	Landelijke bijdrage
H1110A - Permanent overstromde zandbanken	=	=	260	Gunstig	Matig ongunstig	<2%

Habitattype	Doel Oppervlak	Doel Kwaliteit	Oppervlak T0 (ha) (2006 - 2009)	Oppervlak (LSvI 2007)	Kwaliteit (LSvI 2007)	Landelijke bijdrage
H1110B - Permanent overstroomde zandbanken	=	=	80.652	Gunstig	Matig ongunstig	6-15%
H1140A - Slik- en zandplaten	=	=	0	Gunstig	Matig ongunstig	<2%
H1140B - Slik- en zandplaten	=	=	1.595	Gunstig	Gunstig	15-30%
H1310A - Zilte pionierbegroeiingen	=	=	7,1	Matig ongunstig	Gunstig	<2%
H1310B - Zilte pionierbegroeiingen	=	=	0	Gunstig	Gunstig	<2%
H1320 - Slijkgrasvelden	=	=	1,5	Gunstig	Zeer ongunstig	<2%
H1330A - Schorren en zilte graslanden	=	=	30,8	Gunstig	Matig ongunstig	<2%
H2110 - Embryonale duinen	=	=	10,4	Gunstig	Gunstig	2-6%
H2120 - Witte duinen*	=	=	10,1	Gunstig	Matig ongunstig	<2%

* Dit habitattype is via het wijzigingsbesluit van 2022 toegevoegd, daarom is de LSvI van 2019 opgenomen

Habitatrichtlijnsoorten

In Tabel 3 zijn de instandhoudingsdoelstellingen uit het aanwijzingsbesluit opgenomen voor de habitatrichtlijnsoorten. Daarnaast is indien bekend het aantal individuen opgenomen, zoals benoemd in het aanwijzingsbesluit. Voor de gewone zeehond is ook een regiodoelstelling opgenomen van 200 individuen in de Delta. Een regiodoelstelling is een doelstelling voor meerdere Natura 2000-gebieden in plaats van voor een individueel Natura 2000-gebied. Ook is de LSvI van het jaar 2007 opgenomen met de landelijke bijdrage (Profieldocumenten). Er gelden behouds- en verbeterdoelstellingen. De referentiesituatie is matig of zeer ongunstig voor de meeste trekvis en gunstig/matig ongunstig voor zeehonden.

Tabel 3: Instandhoudingsdoelstellingen en referentiesituatie habitatrichtlijnsoorten (= behoudsdoelstelling, > verbeterdoelstelling).

Soort	Doel Populatie	Aantal (Besluit Natura-2000 2008)	Doel Omvang en kwaliteit leefgebied	Populatie (LSvI 2007)	Kwaliteit en omvang leefgebied (LSvI 2007)	Landelijke bijdrage
H1095 - Zeeprik	>	-	=	Matig ongunstig	Matig ongunstig	>15%
H1099 - Rivierprik	>	-	=	Matig ongunstig	Matig ongunstig	2-15%
H1102 - Elft	>	-	=	Zeer ongunstig	Zeer ongunstig	>15%
H1103 - Fint	>	>450	=	Zeer ongunstig	Zeer ongunstig	>15%

Soort	Doel Populatie	Aantal (Besluit Natura-2000 2008)	Doel Omvang en kwaliteit leefgebied		Populatie (LSvI 2007)	Kwaliteit en omvang leefgebied (LSvI 2007)	Landelijke bijdrage
H1351 – Bruinvis*	=	-	=	>	Zeer ongunstig	Matig ongunstig	<2%
H1364 - Grijs zeehond	=	90 - 120	=		Gunstig	Matig ongunstig	2-6%
H1365 - Gewone zeehond**	>	42 - 110	=	>	Gunstig	Gunstig	<2%

* Deze habitatrictlijnsoort is via het wijzigingsbesluit van 2022 toegevoegd, daarom is de LSvI van 2019 opgenomen

** Voor deze soort geldt ook een regionale doelstelling van 200 individuen in de Deltawateren.

Vogels

In Tabel 4 zijn de instandhoudingsdoelstellingen uit het aanwijzingsbesluit opgenomen voor de vogelrichtlijnsoorten, inclusief de doelaantallen. Ook is de LSvI van het jaar 2004 opgenomen met de landelijke bijdrage (Profiel documenten, voor vogels is de LSvI beschikbaar van 1981 en van 2004, niet van het referentiejaar 2000). Er gelden alleen behoudsdoelstellingen. De referentiesituatie is in de meeste gevallen gunstig en in een aantal gevallen matig ongunstig of zeer ongunstig.

Tabel 4: Instandhoudingsdoelstellingen vogelrichtlijnsoorten (= behoudsdoelstelling, > verbeterdoelstelling)

Vogelrichtlijnsoorten	Doel Populatie	Doelaantal	Doel Omvang en kwaliteit leefgebied	Populatie (LSvI 2004)	Kwaliteit en omvang leefgebied (LSvI 2004)	Landelijke bijdrage
A001 - Roodkeelduiker	=	Behoud	=	Gunstig	Gunstig	15-30%
A005 - Fuut	=	280	=	Matig ongunstig	Matig ongunstig	<2%
A007 - Kuifduiker	=	6	=	Gunstig	Gunstig	6-15%
A017 - Aalscholver	=	480	=	Gunstig	Gunstig	2-6%
A034 - Lepelaar	=	10	=	Gunstig	Gunstig	<2%
A043 - Grauwe Gans	=	70	=	Gunstig	Gunstig	<2%
A048 - Bergeend	=	360	=	Gunstig	Gunstig	<2%
A050 - Smient	=	380	=	Gunstig	Gunstig	<2%
A051 - Krakeend	=	90	=	Gunstig	Gunstig	2-6%
A052 - Wintertaling	=	210	=	Matig ongunstig	Gunstig	2-6%
A054 - Pijlstaart	=	250	=	Gunstig	Gunstig	2-6%
A056 - Slobeend	=	90	=	Gunstig	Gunstig	2-6%
A062 - Topper	=	80	=	Zeer ongunstig	Matig ongunstig	-
A063 - Eider	=	2.500	=	Zeer ongunstig	Zeer ongunstig	-

Vogelrichtlijnsoorten	Doel Populatie	Doelaantal	Doel Omvang en kwaliteit leefgebied	Populatie (LSvI 2004)	Kwaliteit en omvang leefgebied (LSvI 2004)	Landelijke bijdrage
A065 – Zwarte Zee-eend	=	9.700	=	Gunstig	Matig ongunstig	<2%
A067 – Brilduiker	=	330	=	Gunstig	Gunstig	6-15%
A069 – Middelste Zaagbek	=	120	=	Gunstig	Gunstig	2-6%
A130 – Scholekster	=	2.500	=	Zeer ongunstig	Matig ongunstig	-
A132 – Kluut	=	150	=	Gunstig	Matig ongunstig	<2%
A137 – Bontbekplevier	=	70	=	Zeer ongunstig	Matig ongunstig	2-6%
A141 – Zilverplevier	=	210	=	Gunstig	Gunstig	<2%
A144 - Drieteenstrandloper	=	350	=	Gunstig	Matig ongunstig	2-6%
A149 – Bonte Strandloper	=	620	=	Gunstig	Gunstig	<2%
A157 – Rosse Grutto	=	190	=	Gunstig	Gunstig	2-6%
A160 – Wulp	=	980	=	Gunstig	Gunstig	<2%
A162 - Tureluur	=	460	=	Gunstig	Gunstig	2-6%
A169 - Steenloper	=	70	=	Zeer ongunstig	Matig ongunstig	-
A177 – Dwergmeeuw	=	behoud	=	Matig ongunstig	Matig ongunstig	6-15%
A191 – Grote Stern	=	behoud	=	Zeer ongunstig	Gunstig	30-50%
A193 - Visdief	=	behoud	=	Matig ongunstig	Matig ongunstig	30-50%

2.3 Huidige situatie

In tabellen 4, 5 en 6 is de meest recente LSvI weergegeven uit 2019 voor doelstellingen met betrekking tot de Habitatrichtlijn (Adams *et al.*, 2020) en uit 2024 voor de doelstellingen met betrekking tot de Vogelrichtlijn (Sovon, 2022). Ook is de huidige situatie van de natuurwaarden (respectievelijk de habitattypen, habitatrichtlijnsoorten en vogelrichtlijnsoorten) aangegeven. Daarbij is waar bekend het huidige oppervlak van habitattypen, de huidige kwaliteit van habitattypen en leefgebieden, de huidige aantallen vogels en waar mogelijk van habitatrichtlijnsoorten weergegeven. Daarnaast is het doelbereik voor oppervlak en kwaliteit voor habitattypen en populatie en voor omvang en kwaliteit leefgebied van soorten weergegeven op basis van de Doeluitwerking (Waardenburg Ecology, in voorbereiding).

De Doeluitwerking is een achtergronddocument bij het Natura 2000-beheerplan waarin de instandhoudingsdoelstellingen zijn uitgewerkt in ruimte en tijd en het huidige en toekomstige doelbereik zijn beschreven. Tijdens het opstellen van deze Notitie Reikwijdte en Detailniveau is gebruikt gemaakt van een conceptversie van het technische achtergrond document Rapport Doeluitwerking. Daarnaast kan er tijdens het project van het opstellen van de overige documenten ten bate van het beheerplan nieuwe

informatie beschikbaar komen waardoor er wijzigingen in de gegevens in de tabellen in deze en de volgende paragraaf optreden. De tabellen geven de huidige stand van zaken weer, het is mogelijk dat in de plan-MER wijzigingen optreden.

Habitattypen

Voor een aantal habitattypen is de huidige situatie en het huidig doelbereik onbekend door het ontbreken van gegevens (zie Tabel 5). Ondanks het feit dat de huidige situatie van een aantal habitattypen matig is, wordt het doelbereik gehaald. Dit komt doordat er sprake is van een behoudsdoelstelling en het oppervlak en de kwaliteit in de Voordelta sinds de referentiesituatie gelijk zijn gebleven.

Tabel 5: Huidige situatie en doelbereik habitattypen

Habitatype	Oppervlak (LSvI 2019)	Kwaliteit (LSvI 2019)	Huidig oppervlak T2 (ha) (2016-2024)	Huidige kwaliteit	Huidig doelbereik Oppervlak*	Huidig doelbereik Kwaliteit
H1110A - Permanent overstroomde zandbanken	Gunstig	Zeer ongunstig	Onbekend	Matig	Onbekend	Onbekend
H1110B - Permanent overstroomde zandbanken	Gunstig	Zeer ongunstig	80.078	Matig	Gehaald	Gehaald
H1140A – Slik- en zandplaten	Gunstig	Matig ongunstig	Onbekend	Onbekend	Onbekend	Onbekend
H1140B – Slik- en zandplaten	Gunstig	Matig ongunstig	1.933	Onbekend	Gehaald	Onbekend
H1310A - Zilte pionierbegroeiingen	Gunstig	Matig ongunstig	21	Matig	Gehaald	Gehaald
H1310B - Zilte pionierbegroeiingen	Gunstig	Matig ongunstig	0,3	Matig	Gehaald	Gehaald
H1320 - Slijkgrasvelden	Gunstig	Matig ongunstig	1,8	Matig	Gehaald	Gehaald
H1330A - Schorren en zilte graslanden	Matig ongunstig	Matig ongunstig	41	Gunstig	Gehaald	Gehaald
H2110 - Embryonale duinen	Gunstig	Gunstig	44	Onbekend	Gehaald	Onbekend
H2120 - Witte duinen	Gunstig	Gunstig	92	Onbekend	Onbekend	Onbekend

Habitatrichtlijnsoorten

Met betrekking tot trekvissen zoals zeeprik, rivierprik en fint is zeer weinig informatie voorhanden waardoor de huidige situatie en het doelbereik onbekend zijn (zie Tabel 6). Het doelbereik voor zeehonden wordt gehaald, het doelbereik voor de omvang en kwaliteit leefgebied voor de gewone zeehond is onbekend omdat de achterblijvende groei van het aantal pups

onbekend is. Voor de bruinvis is onbekend of het doelbereik in de Voordelta wordt gehaald.

Tabel 6: Huidige situatie en doelbereik habitatrictlijnsoorten

Habitatrictlijnsoorten	Huidige Populatie (LSvI 2019)	Omvang en kwaliteit leefgebied (LSvI 2019)	Huidige situatie populatie	Huidige situatie omvang en kwaliteit leefgebied	Huidig doelbereik populatie	Huidig doelbereik omvang leefgebied	Huidig doelbereik kwaliteit leefgebied
H1095 - Zeeprrik	Zeër ongunstig	Gunstig	Onbekend	Onbekend	Onbekend	Gehaald	Onbekend
H1099 - Rivierprrik	Matig ongunstig	Gunstig	Onbekend	Onbekend	Onbekend	Gehaald	Onbekend
H1102 - Elft*	Zeër ongunstig	Zeër ongunstig	Onbekend	Onbekend	Onbekend	Gehaald	Onbekend
H1103 – Fint	Zeër ongunstig	Zeër ongunstig	Onbekend	Onbekend	Onbekend	Gehaald	Onbekend
H1351 - Bruinvis	Gunstig	Gunstig	Verschillende trends	Onbekend	Onbekend	Gehaald	Onbekend
H1364 – Grije Zeehond	Gunstig	Gunstig	Gunstig	Onbekend	Gehaald	Gehaald	Gehaald
H1365 – Gewone Zeehond	Gunstig	Gunstig	Gunstig	Onbekend	Gehaald	Gehaald	Onbekend

*Informatie is afkomstig uit profieldocument H1102 Elft, beoordeling 2007, omdat de helft niet is opgenomen in de Habitatrictlijnrapportage 2019.

Niet-broedvogels

Het doelaantal wordt voor 6 vogelsoorten niet gehaald, het gaat daarbij met name om schelpdiereters (topper, eider, zwarte zee-eend en brilduiker, zie Tabel 7). Dit komt waarschijnlijk door een combinatie van verstoring en verminderd voedselaanbod. Voor deze soorten geldt dat ook de landelijke situatie matig/zeër ongunstig is. De oorzaak van het niet halen van het doelbereik van fuut en tureluur is niet duidelijk.

Tabel 7: Huidige situatie en doelbereik vogelrichtlijnsoorten (niet-broedvogels)

Vogelrichtlijnsoorten	Huidige Populatie (LSvI 2022)	Omvang en kwaliteit leefgebied (LSvI 2022)	Huidige situatie populatie (gemiddelde 2017/2018-2021/2022)	Huidige situatie trend	Huidig doelbereik Doelaantal gehaald?	Omvang en kwaliteit leefgebied
A001 - Roodkeelduiker	Gunstig	Gunstig	8	+	geen doelaantal	Onbekend
A005 - Fuut	Matig ongunstig	Gunstig	83	~	Nee	Onbekend
A007 – Kuifduiker	Gunstig	Gunstig	11	~	Ja	Onbekend

Vogelrichtlijnsoorten	Huidige Populatie (LSvI 2022)	Omvang en kwaliteit leefgebied (LSvI 2022)	Huidige situatie populatie (gemiddelde 2017/2018-2021/2022)	Huidige situatie trend	Huidig doelbereik Doelaantal gehaald?	Omvang en kwaliteit leefgebied
A017 – Aalscholver	Gunstig	Gunstig	558	0	Ja	Onbekend
A034 – Lepelaar	Gunstig	Gunstig	81	++	Ja	Onbekend
A043 – Grauwe Gans	Gunstig	Gunstig	290	+	Ja	Onbekend
A048 – Bergeend	Gunstig	Gunstig	1.200	+	Ja	Onbekend
A050 – Smient	Matig ongunstig	Gunstig	465	~	Ja	Onbekend
A051 – Krakeend	Gunstig	Gunstig	95	~	Ja	Onbekend
A052 – Wintertaling	Gunstig	Gunstig	392	++	Ja	Onbekend
A054 – Pijlstaart	Gunstig	Gunstig	313	+	Ja	Onbekend
A056 – Slobeend	Gunstig	Gunstig	120	+	Ja	Onbekend
A062 – Topper	Matig ongunstig	Matig ongunstig	2	--	Nee	Onbekend
A063 – Eider	Zeer ongunstig	Matig ongunstig	376	~	Nee	Onbekend
A065 – Zwarte Zee-eend	Zeer ongunstig	Matig ongunstig	680	~	Nee	Onbekend
A067 – Brilduiker	Zeer ongunstig	Matig ongunstig	72	-	Nee	Onbekend
A069 – Middelste Zaagbek	Gunstig	Gunstig	241	+	Ja	Onbekend
A130 – Scholekster	Zeer ongunstig	Zeer ongunstig	4.549	+	Ja	Onbekend
A132 – Kluut	Matig ongunstig	Gunstig	196	+	Ja	Onbekend
A137 – Bontbekplevier	Gunstig	Gunstig	180	~	Ja	Onbekend
A141 – Zilverplevier	Gunstig	Gunstig	326	+	Ja	Onbekend
A144 – Drieteenstrandloper	Gunstig	Gunstig	1.586	++	Ja	Onbekend
A149 – Bonte Strandloper	Gunstig	Gunstig	1.515	+	Ja	Onbekend
A157 – Rosse Grutto	Gunstig	Gunstig	225	+	Ja	Onbekend
A160 – Wulp	Gunstig	Gunstig	2.327	+	Ja	Onbekend
A162 – Tureluur	Matig ongunstig	Matig ongunstig	243	~	Nee	Onbekend
A169 – Steenloper	Matig ongunstig	Matig ongunstig	162	+	Ja	Onbekend
A177 – Dwergmeeuw	Gunstig	Gunstig	61	~	geen doelaantal	Onbekend
A191 – Grote Stern	Gunstig	Gunstig	onduidelijk	onduidelijk	onbekend	Onbekend
A193 – Visdief	Zeer ongunstig	Gunstig	onduidelijk	onduidelijk	onbekend	Onbekend

2.4 Knelpunten en opgave

In de Doeluitwerking Voordelta (Waardenburg Ecology, in voorbereiding) is bepaald welke knelpunten de oorzaak zijn voor het niet bereiken van de doelstellingen (zie Tabel 8, 9 en 10). Voor deze knelpunten zijn in overleg met bevoegde gezagen en terreinbeherende organisaties oplossingsrichtingen bedacht, die ook in de Doeluitwerking zijn opgenomen. De oplossingsrichtingen worden tijdens de volgende fase (maatregelenfase) in overleg met de omgeving verder uitgewerkt naar concrete maatregelen. De concrete maatregelen zullen op milieu-effecten worden getoetst in het plan-MER.

In Tabel 5, 6 en 7 is aangegeven of de instandhoudingsdoelstellingen in de huidige situatie worden bereikt. De opgave wordt als volgt geformuleerd:

- Wanneer het doelbereik is gehaald is de opgave het in stand houden van de huidige situatie. Wanneer er wel knelpunten zijn benoemd is het oplossen hiervan mogelijk van belang voor het in stand houden van de huidige situatie;
- Wanneer het doelbereik niet is gehaald en er is sprake van een behoudsdoelstelling dan is de opgave verbetering van de kwaliteit en/of toename van het oppervlak of de populatie (verslechtering herstellen);
- Wanneer het doelbereik niet is gehaald en er is sprake van een verbeterdoelstelling is de opgave verbetering van de kwaliteit en/of toename van het oppervlak of de populatie;
- In een aantal gevallen is het doelbereik onbekend, dan is ook de opgave onbekend. Er kunnen wel maatregelen genomen worden om eventuele bekende knelpunten op te lossen. Daarnaast dient de huidige situatie en het doelbereik in beeld worden gebracht door middel van onderzoek en monitoring.

De knelpunten bepalen op welke manier de opgave moet worden ingevuld, dit wordt nader uitgewerkt in de plan-MER. De opgave is per habitatype, habitatrichtlijnsoort en vogelsoort weer gegeven in Tabel 8, 9 en 10.

Tabel 8: Knelpunten en opgave per habitatype waarvoor de Voordelta is aangewezen (bron: concept Doeluitwerking Voordelta, inhoud kan nog wijzigen)

Habitatype	Knelpunt	Opgave
H1110A -Permanent overstromde zandbanken	Huidig doelbereik onbekend Bodemberoering	Opgave onbekend
H1110B -Permanent overstromde zandbanken	Bodemberoering	In stand houden huidige situatie
H1140A – Slik- en zandplaten	Huidig doelbereik onbekend Verzanding	Onbekend
H1140B – Slik- en zandplaten	Huidig doelbereik onbekend	Opgave kwaliteit onbekend, in stand houden omvang
H1310A - Zilte pionierbegroeiingen	Hoge aanwezigheid meerjarige vegetaties door te weinig dynamiek, zeespiegelstijging, ontzilting	In stand houden huidige situatie
H1310B - Zilte pionierbegroeiingen	Zeespiegelstijging, ontzilting	In stand houden huidige situatie

Habitatype	Knelpunt	Opgave
H1320 - Slijkgrasvelden	Geen	In stand houden huidige situatie
H1330A - Schorren en zilte graslanden	Veroudering en afname soortenrijkdom door lage dynamiek	In stand houden huidige situatie
H2110 - Embryonale duinen	Huidig doelbereik kwaliteit onbekend Mechanisch schoonmaken strand, betreding	Opgave kwaliteit onbekend, in stand houden omvang
H2120 - Witte duinen	Huidig doelbereik onbekend Te weinig aanvoer vers zand en zeewater	Opgave onbekend

Tabel 9: Knelpunten en opgave per habitatrictlijnsoort waarvoor de Voordelta is aangewezen (bron: concept Doeluitwerking Voordelta, inhoud kan nog wijzigen)

Habitatrictlijnsoort	Knelpunt	Opgave
H1095 - Zeeprik H1099 - Rivierprik H1102 - Elft H1103 - Fint H1351 - Bruinvis	Huidig doelbereik onbekend, waterkwaliteit onvoldoende, bijvangst, verbinding met en kwaliteit van paailocaties	Onbekend
H1364 - Grijs Zeehond	Geen	In stand houden huidige situatie
H1365 - Gewone Zeehond	Omvang/kwaliteit leefgebied onbekend, onvoldoende rust, concurrentie met grijze zeehond	In stand houden huidige situatie populatie, omvang en kwaliteit leefgebied onbekend

Tabel 10: Knelpunten en opgave per vogelrichtlijnsoort waarvoor de Voordelta is aangewezen (bron: concept Doeluitwerking Voordelta, inhoud kan nog wijzigen)

Vogelsoort	Knelpunt	Opgave
A007 - Kuifduiker A017 - Aalscholver A034 - Lepelaar	Onvoldoende voedsel	In stand houden huidige situatie
A048 - Bergeend A056 - Slobeend	Onvoldoende rust	In stand houden huidige situatie
A051 - Krakeend A052 - Wintertaling A054 - Pijlstaart	Onvoldoende rust	In stand houden huidige situatie
A043 - Grauwe Gans A050 - Smient	Onvoldoende rust	In stand houden huidige situatie
A005 - Fuut	Externe factoren	Toename populatie (verslechtering herstellen), opgave omvang en kwaliteit leefgebied onbekend

Vogelsoort	Knelpunt	Opgave
A062 - Topper	Onvoldoende rust, onvoldoende voedsel	Toename populatie (verslechtering herstellen), opgave omvang en kwaliteit leefgebied onbekend
A063 - Eider	Onvoldoende voedsel	Toename populatie (verslechtering herstellen), opgave omvang en kwaliteit leefgebied onbekend
A065 - Zwarte zee-eend	Onvoldoende rust, onvoldoende voedsel	Toename populatie (verslechtering herstellen), opgave omvang en kwaliteit leefgebied onbekend
A067 - Brilduiker	Onvoldoende rust, onvoldoende voedsel	Toename populatie (verslechtering herstellen), opgave omvang en kwaliteit leefgebied onbekend
A162 - Tureluur	Verzanding Slikken van Voorne	Toename populatie (verslechtering herstellen), opgave omvang en kwaliteit leefgebied onbekend

2.5 Herstelopgaven Natura 2000-gebieden

Los van de instandhoudingsdoelstellingen voor de Voordelta, bestaat er een bredere herstellopgaven voor beschermde habitattypen en soorten op basis van de Verordening Natuurherstel (Verordening (EU) 2024/1991 van het Europees Parlement en de Raad van 24 juni 2024 inzake natuurherstel en tot wijziging van Verordening EU 2022/869). Het doel van deze verordening is (samenvattend) het bijdragen aan een duurzaam herstel van de biodiversiteit en de veerkracht van natuur in land- en zeegebieden van de Europese Unie door ecosystemen te herstellen. Om dit doel te bereiken bevat de Natuurherstelverordening streefdoelen voor verschillende ecosystemen gekoppeld aan beschermde habitattypen en soorten. De lidstaten moeten herstelmaatregelen treffen die nodig zijn om de gebieden van aangewezen habitattypen en soorten in een goede toestand te brengen.

Ten behoeve van het behalen van de streefdoelen in de Natuurherstelverordening moeten lidstaten nationale herstelplannen met herstelmaatregelen opstellen en uitvoeren. Bij het opstellen van deze plannen moeten lidstaten rekening houden met de instandhoudingsmaatregelen voor Natura 2000-gebieden. Dit brengt voor Nederland de wettelijke verplichting met zich mee om herstelmaatregelen te treffen die nodig zijn om de niet in goede toestand verkerende oppervlaktes van de aangewezen habitattypen te verbeteren, met als doel om deze in een goede toestand te brengen (deze habitattypen staan in bijlage I en/of II van de Natuurherstelverordening).

De maatregelen die in de Natura 2000-beheerplannen opgenomen gaan worden, zijn gericht op het realiseren van volledig doelbereik in 2050. Aangezien het nieuwe beheerplan in beginsel een werkingsduur van zes jaar heeft en hierbinnen niet alle instandhoudingsdoelstellingen kunnen worden behaald, wordt voor het samenstellen van het uiteindelijke

voorkeursalternatief (VKA) in het MER gewerkt met de volgende basisambitie:

- Het zo snel mogelijk nemen van maatregelen om te voldoen aan de behoudsdoelstellingen (stand van zaken ten tijde van aanwijzing);
- Dat in 2030 maatregelen getroffen worden om ten minste 30% van het oppervlak – van habitats die niet in gunstige toestand verkeren – in goede toestand te brengen en om ten minste 30 % van de eventueel benodigde extra oppervlakte voor uitbreiding te realiseren en tevens om een gunstige kwaliteit en kwantiteit van de leefgebieden van richtlijnsoorten te bereiken;
- Het geven van een doorkijk naar 60% in 2040 en 90% in 2050.

Bij deze basisambitie geldt:

- Het tijdpad en de percentages zijn gebaseerd op de Natuurherstelverordening;
- Wat 'zo snel mogelijk' inhoudt, dat kan per Natura 2000-gebied verschillen en wordt daarom verder uitgewerkt in het MER van het gebied;
- Als het zinvol is om in het MER een alternatief maatregelpakket te onderzoeken dat minder doelbereik heeft, dan zal in het MER worden onderbouwd waarom dat alternatief is meegenomen;
- Nieuwe ontwikkelingen ten aanzien van Natura 2000-doelstellingen of het Natuurplan, dat wordt opgesteld door het ministerie van LNV, kunnen leiden tot het tussentijds bijstellen van de basisambitie.

Deze verplichtingen bevatten een belangrijke context waarin het Natura 2000-beheerplan wordt geactualiseerd. Mogelijk dat de maatregelen eveneens kunnen bijdragen aan het behalen van deze verplichtingen. Of dat de verplichtingen kunnen worden gebruikt om het ambitieniveau van de maatregelen te bepalen.

3 Uitgangspunten en plan van aanpak voor het MER

In dit hoofdstuk worden de uitgangspunten van het MER en het plan van aanpak voor het MER uiteengezet. Het bevat de beschrijving van de referentiesituatie voor het plan-MER, de uitgangspunten voor alternatieven, de te beoordelen milieuaspecten en de methodiek voor de effectbeoordeling. Daarnaast is een lijst van de wettelijke eisen die gelden voor het plan-MER opgenomen.

3.1 Uitgangspunten MER

3.1.1 *Relevante wetgeving en beleidskaders*

Natura 2000-gebieden worden aangewezen op grond van de Habitatrichtlijn en Vogelrichtlijn. Deze richtlijnen zijn geïmplementeerd in de Omgevingswet. Zoals beschreven in paragraaf 1.1.1 ligt hierin ook de grondslag tot het opstellen van een Natura 2000-beheerplan voor Natura 2000-gebieden. Naast genoemde Europese richtlijnen en de Omgevingswet zijn de volgende beleidskaders nog relevant voor het Natura 2000-gebied Voordelta:

- Kaderrichtlijn Water (KRW);
- Nationale Omgevingsvisie;
- Programma Natuur;
- Programma Noordzee 2022-2027 (evt. 2028-2033 als deze op tijd is vastgesteld);
- Nationaal Programma Ruimte voor Defensie (verwacht eind 2025);
- Kaderrichtlijn Mariene Strategie;
- Zeeuwse Omgevingsvisie (provincie Zeeland);
- Regionaal Waterprogramma 2022-2027 (provincie Zeeland);
- Uitvoeringsprogramma Landelijk Gebied 2021-2030 (provincie Zeeland);
- Zeeuwse Kustvisie (provincie Zeeland);
- Omgevingsverordening Zeeland (provincie Zeeland);
- Omgevingsvisie Zuid-Holland (provincie Zuid-Holland);
- Ontwerp Omgevingsprogramma Zuid-Holland (provincie Zuid-Holland);
- Omgevingsverordening Zuid-Holland (provincie Zuid-Holland);
- Omgevingsplan gemeente Goeree-Overflakkee;
- Omgevingsplan gemeente Schouwen-Duiveland;
- Omgevingsplan gemeente Voorne aan Zee;
- Omgevingsplan gemeente Noord-Beveland;
- Omgevingsplan gemeente Rotterdam;
- Omgevingsplan gemeente Veere en Vlissingen.

In het plan-MER worden deze beleidskaders nader toegelicht en wordt bekeken in hoeverre het plan en de randvoorwaarden, die volgen uit deze kaders, in overeenstemming zijn met elkaar.

3.1.2 *Referentiesituatie MER*

De referentiesituatie voor het plan-MER is een andere referentiesituatie dan de referentiesituatie die wordt gehanteerd voor Natura 2000-doelstellingen. De referentiesituatie voor het plan-MER is de situatie die op termijn zou

ontstaan als het project niet wordt uitgevoerd. Voor het beoordelen van de effecten in het plan-MER bestaat de referentiesituatie uit de *huidige situatie* (zie par. 2.3) en *autonome ontwikkelingen* in het plan- en studiegebied. Dit betreft dus de toekomstige situatie waarbij het voornemen niet wordt gerealiseerd, maar andere (autonome) ontwikkelingen wel. Bij de beschrijving van de autonome ontwikkelingen wordt uitgegaan van voldoende zekere en concrete (ruimtelijke) ontwikkelingen in het plan- en studiegebied, zoals nieuwe activiteiten waarover al besluitvorming heeft plaatsgevonden ofwel waarbij sprake is van de uitvoering van vastgesteld beleid ofwel trendmatige ontwikkelingen.

Het plangebied betreft het Natura 2000-gebied Voordelta zoals weergegeven in figuur 1. Het studiegebied betreft het gebied waarvoor de milieueffecten worden beoordeeld. Doordat de milieueffecten kunnen reiken over de grenzen van het plangebied, is het studiegebied voor de meeste effecten ruimer dan het plangebied. Hoe groot het studiegebied is kan per milieuaspect verschillen.

Autonome ontwikkelingen

Hieronder zijn ontwikkelingen weergegeven die mogelijk als autonome ontwikkelingen of trends worden meegenomen in de referentiesituatie (nog niet volledig). Dit wordt in het plan-MER nader onderbouwd:

- De maatregelen in het vigerende beheerplan;
- Klimaatverandering;
- Natuurcompensatie Voordelta (NCV);
- Toekomstvisie garnalenvisserij;
- Kier Haringvliet;
- Natura 2000-beheerplan Grevelingen en Natura 2000-beheerplan Vlakte van de Raan
- Kustlijnzorg;
- Toegangsbeperkingsbesluit (TBB) Voordelta.

Zichtjaar

Als zichtjaar, het jaar waarvoor in het plan-MER de effecten worden bepaald, hanteren we in beginsel 2034. Dit is namelijk het moment waarop het nieuwe beheerplan afloopt. Voor maatregelen die een langere doorlooptijd kennen dan 2034, wordt een zichtjaar later dan 2034 gehanteerd.

3.2 Plan van aanpak plan-MER

3.2.1 Alternatieven en varianten

Het plan-MER moet redelijke alternatieven bevatten die op milieueffecten worden beoordeeld. Een redelijk alternatief is een alternatief dat voldoet aan de doelstellingen van het programma (in dit geval het beheerplan). In de context van het beheerplan bestaat een alternatief uit een (mix van) maatregelen die genomen kunnen worden om de instandhoudingsdoelstellingen voor het gebied te behalen. Dit worden ook wel maatregelpakketten genoemd

Vertaald naar het plan-MER betekent dit dat het plan-MER verschillende alternatieven in de vorm van maatregelpakketten beoordeelt waarmee de instandhoudingsdoelstellingen behaald worden. Deze maatregelpakketten bevatten een mix aan mogelijke maatregelen. De maatregelpakketten komen via een trechteringsproces tot stand. Het trechteringsproces start met een zo breed mogelijk opgestelde lijst van maatregelen (potentiële denkrichtingen). Op verschillende momenten in het trechteringsproces worden kennisdragers en stakeholders betrokken. In hoofdstuk 4 wordt het formele participatieproces toegelicht.

Het nieuwe beheerplan heeft in beginsel een werkingsduur van zes jaar. Hierbinnen kunnen niet alle instandhoudingsdoelstellingen worden behaald. Daarom is voor het einde van de beheerplanperiode een basisambitie geformuleerd.

De maatregelen die in de Natura 2000-beheerplannen opgenomen gaan worden, zijn gericht op het realiseren van volledig doelbereik in 2050. Aangezien het nieuwe beheerplan in beginsel een werkingsduur van zes jaar heeft en hierbinnen niet alle instandhoudingsdoelstellingen kunnen worden behaald, wordt voor het samenstellen van het uiteindelijke voorkeursalternatief (VKA) in het MER gewerkt met de volgende basisambitie:

- Het zo snel mogelijk nemen van maatregelen om te voldoen aan de behoudsdoelstellingen (stand van zaken ten tijde van aanwijzing);
- Dat in 2030 maatregelen getroffen worden om ten minste 30% van het oppervlak – van habitats die niet in gunstige toestand verkeren – in goede toestand te brengen en om ten minste 30% van de eventueel benodigde extra oppervlakte voor uitbreiding te realiseren en tevens om een gunstige kwaliteit en kwantiteit van de leefgebieden van richtlijnsoorten te bereiken;
- Het geven van een doorkijk naar 60% in 2040 en 90% in 2050.

Bij deze basisambitie geldt:

- Het tijdpad en de percentages zijn gebaseerd op de Natuurherstelverordening;
- Wat 'zo snel mogelijk' inhoudt, dat kan per Natura 2000-gebied verschillen en wordt daarom verder uitgewerkt in het MER van het gebied;
- Als het zinvol is om in het MER een alternatief maatregelpakket te onderzoeken dat minder doelbereik heeft, dan zal in het MER worden onderbouwd waarom dat alternatief is meegenomen;
- Nieuwe ontwikkelingen ten aanzien van Natura 2000-doelstellingen of het Natuurplan, dat wordt opgesteld door het ministerie van LNVN, kunnen leiden tot het tussentijds bijstellen van de basisambitie.

Totstandkoming alternatieven en voorkeursalternatief

Om tot de alternatieven te komen wordt een 'zeef-methodiek' gehanteerd, waarbij gezeefd wordt van grof naar fijn. De volgende stappen zijn onderdeel van de zeef-methodiek:

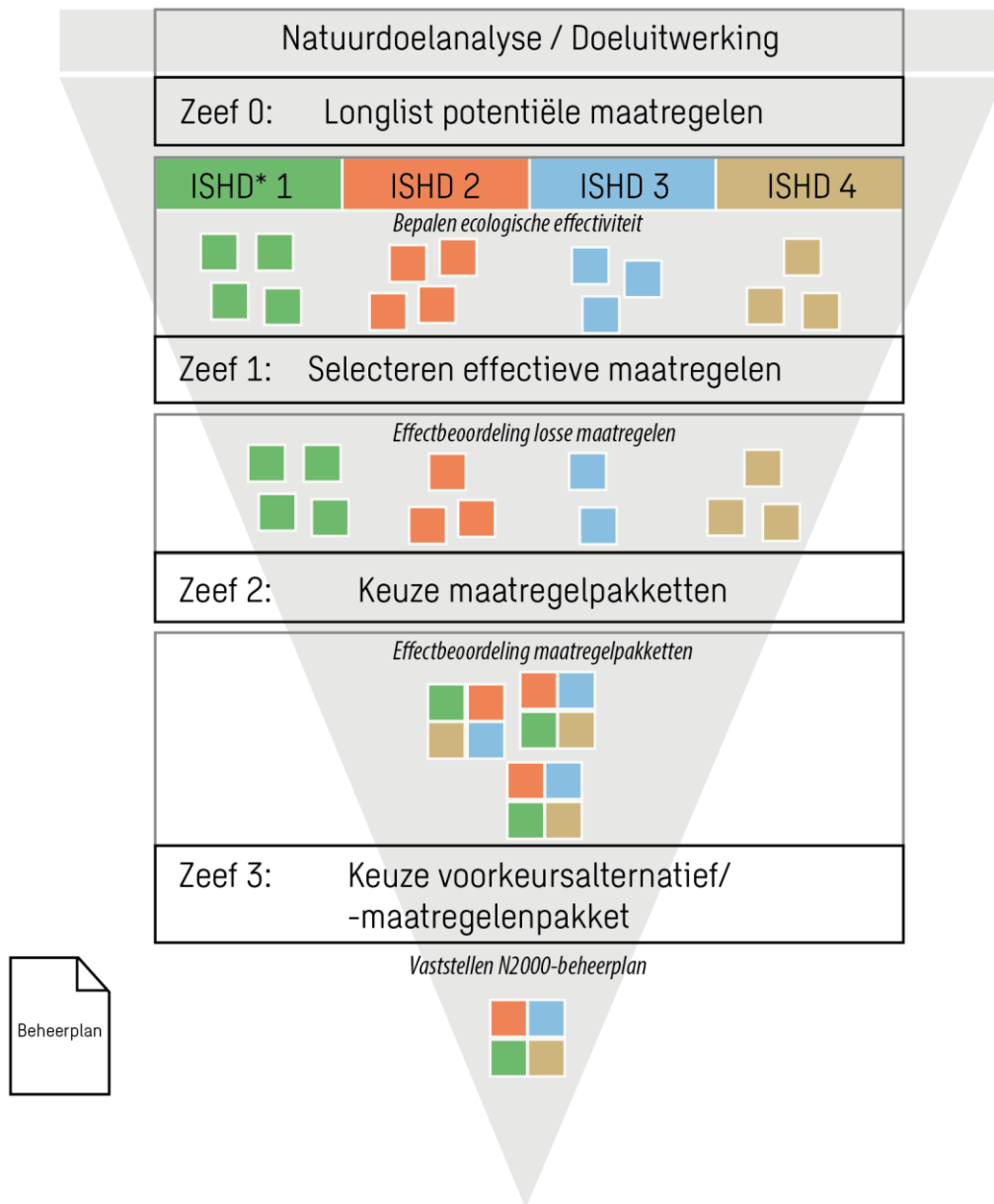
1. Op basis van het doelbereik en de knelpunten (welke instandhoudingsdoelstellingen voor de Voordelta worden niet gehaald) worden verschillende oplossingsrichtingen geformuleerd;
2. Op basis van deze oplossingsrichtingen worden potentiële maatregelen geïnventariseerd die (in verschillende mate) kunnen bijdragen aan het

behalen van de instandhoudingsdoelstellingen. Dit kunnen maatregelen zijn op het gebied van zonering (bijv. instellen van recreatiezones of rustzones), inrichting (creëren van condities om instandhoudingsdoelstellingen te halen, zoals het aanleggen van nieuwe broedgebieden) en beheer (maatregelen ten behoeve van beheer en onderhoud, zoals vegetatiebeheer): zeef 0;

3. De potentiële maatregelen worden vervolgens individueel beoordeeld op ecologische effectiviteit (doelbereik): zeef 1;
4. Op de lijst met effectieve maatregelen wordt in twee stappen de tweede zeef toegepast. Daarbij wordt eerst beoordeeld op ecologische, juridische en technische haalbaarheid, financiële en maatschappelijke impact en op hoofdlijnen naar effecten op milieu: zeef 2;
5. Effectieve maatregelen die technisch of juridisch niet haalbaar zijn vallen af. Op basis hiervan worden verschillende maatregelpakketten (alternatieven) samengesteld. In de Voordelta zullen de maatregelpakketten naar verwachting met name verschillen in ambitieniveau. De maatregelpakketten worden vervolgens op een hoger detailniveau op milieueffecten (zoals beschreven in par. 3.2.4) beoordeeld in het plan-MER en op doelbereik. Voor doelbereik geldt dat in beeld wordt gebracht in hoeverre de doelstellingen worden gehaald: zeef 2.

Op basis van doelbereik en de effectbeoordeling van het plan-MER wordt vervolgens een voorkeursmaatregelenpakket (voorkeursalternatief, zeef 3) vastgesteld, waarbij doelbereik in principe leidend is. Dit maatregelenpakket landt in het Natura 2000-beheerplan. Zie Figuur 2 voor een overzicht van het beschreven proces.

Figuur 2: Overzicht van het proces om te komen tot alternatieven en het voorkeursalternatief volgens de 'zeeftechniek'



*ISHD = instandhoudingsdoelstelling

Voorbeeld maatregel/oplossingsrichting

Om dit proces te verduidelijken is een voorbeeld uitgewerkt voor een vogelrichtlijnsoort met een behoudsdoelstelling waarbij de doelstelling niet wordt gehaald met het vigerende Natura 2000-beheerplan.

Voor de eider (A063) geldt een behoudsdoelstelling voor de omvang en de kwaliteit van het leefgebied met een populatie van 2.500 individuen.

De ecologische randvoorwaarden voor de eider zijn:

- Voldoende areaal geschikt rust- en foerageergebied;

- Voldoende rust;
- Voldoende beschikbaar voedsel (mosselen, strandschelpen, kokkels).

Knelpunten voor de eider betreffen een afname in het voedselaanbod door overbevissing en ontwikkelingen in het buitenland (sterfte van broedvogels). Daarmee wordt niet aan de ecologische randvoorwaarde voldoende beschikbaar voedsel voldaan.

Er zijn in deze fase van het project nog geen concrete maatregelen geformuleerd. Daarom wordt in plaats daarvan een voorbeeld gegeven met de oplossingsrichtingen die in de Doeluitwerking Voordelta (Waardenburg Ecology, in voorbereiding) zijn geformuleerd. Oplossingsrichtingen om het knelpunt met betrekking tot de afnemen in het voedselaanbod aan te pakken en de behoudsdoelstelling van de eider te realiseren zijn:

- Bodemberoerende activiteiten beperken;
- Aanleggen sublitorale mosselbanken en verstoring op deze percelen voorkomen.

De oplossingsrichtingen worden tijdens de maatregelenfase in overleg met de omgeving (zie hoofdstuk 4) verder uitgewerkt naar concrete maatregelen. De concrete maatregelen zullen op milieueffecten worden getoetst in het plan-MER.

In Tabel 11 is een voorbeeld gegeven van de oplossingsrichtingen/maatregelen en de bijdrage aan het bereiken van de instandhoudingsdoelstelling. In dit voorbeeld is de eider opgenomen, maar de maatregelen dragen ook bij aan de instandhoudingsdoelstelling voor habitatype H1110 Permanent overstroomde zandbanken. De maatregelen zullen met een verschillend ambitieniveau in de maatregelenpakketten opgenomen worden, waarbij bijvoorbeeld bodemberoering wordt beperkt in x % van het gebied, of y of z % (meer of minder). Mosselbanken kunnen worden aangelegd op locatie x, of op locatie x en y of op locatie x, y en z. Dit is een fictief voorbeeld, er zijn ook andere combinaties mogelijk.

Tabel 11: Voorbeeldtabel Oplossingsrichtingen/maatregelen, de bijdrage aan de instandhoudingsdoelstellingen (ISHD) en de mogelijke maatregelenpakketten.

	A. eider	B. H1110	C. ISHD 1	D. ISHD 2	Maatregel- pakket 1 (alt. 1)	Maatregel- pakket 2 (alt. 2)	Maatregel- pakket 3 (alt. 3)
1. Zonering							
Maatregel 1 Bodemberoering beperken (x %)	Draagt bij	Draagt bij	Draagt niet bij	Draagt niet bij	X%	Y%	Z%
Maatregel 2 PM							
Maatregel 3 PM							

	A. eider	B. H1110	C. ISHD 1	D. ISHD 2	Maatregel- pakket 1 (alt. 1)	Maatregel- pakket 2 (alt. 2)	Maatregel- pakket 3 (alt. 3)
2. Inrichting							
Mosselbanken aanleggen op locatie x, y ,z	Draagt bij	Draagt bij	Draagt niet bij	Draagt niet bij	X	X, Y	X, Y, Z
Maatregel 2 PM							
Maatregel 3 PM							
3. Beheer							
Maatregel 1 PM							
Maatregel 2 PM							
Maatregel 3 PM							

3.2.2 *Gebiedsoverstijgende Natura 2000-doelstellingen*

De instandhoudingsdoelstellingen binnen een Natura 2000-gebied kunnen niet los worden gezien van de doelstellingen en de staat van instandhouding van deze doelstellingen in aangrenzende Natura 2000-gebieden. Omdat natuurgebieden met elkaar verbonden zijn via ecologische en hydrologische processen, kan de staat van instandhouding in het ene gebied invloed hebben op het andere.

In het plan-MER zal worden beschreven hoe de doelstellingen in het onderzochte Natura 2000-gebied zich verhouden tot de situatie in omliggende gebieden. Dit kan bijvoorbeeld betekenen dat:

- Verslechtering of verbetering van habitattypen in aangrenzende gebieden invloed heeft op de lokale staat van instandhouding;
- Soorten die afhankelijk zijn van meerdere gebieden mogelijk niet voldoende beschermd worden als één gebied wordt beschouwd zonder rekening te houden met de bredere context;
- Hydrologische of ecologische verbindingen (zoals waterstromen, migratieroutes of voedselketens) een rol spelen bij het behalen van instandhoudingsdoelstellingen.

Door deze bredere context in het plan-MER te verwerken, kan beter worden beoordeeld welke maatregelen en mogelijk gebiedsoverstijgende maatregelen nodig zijn om de instandhoudingsdoelstellingen effectief te bereiken.

3.2.3 *Te beoordelen milieuaspecten*

Niet alle thema's en/of milieuaspecten zijn relevant om te onderzoeken voor een Natura 2000-beheerplan. In [Tabel 12](#) zijn de thema's en aspecten

weergegeven die in het plan-MER nader onderzocht worden. Daarbij zijn ook de criteria opgenomen die beoordeeld worden.

De meeste milieuaspecten worden kwalitatief beoordeeld voor de aanleg- en gebruiksfase. De gebruiksfase (periode waarin de maatregelen zijn uitgevoerd) speelt de belangrijkste rol bij de effectbeoordeling. Als er maatregelen getroffen worden die een langere uitvoeringsperiode kennen, wordt ook een doorkijk gegeven naar de effecten die gedurende deze periode optreden (realisatiefase).

Tabel 12: Beoordelingskader

Thema	Aspect	Criterium	Wijze van beoordelen
Gezondheid - veiligheidsrisico's	Milieurampen	Invloed plan op kans op -en gevolgen van- milieurampen (olieramp)	Kwalitatief
Gezondheid - veiligheidsrisico's	Luchtkwaliteit	Effecten op luchtkwaliteit (NO ₂ , PM ₁₀ , PM _{2,5})	Kwalitatief
Duurzaamheid - klimaatadaptatie	Waterhuishouding	Effecten op waterhuishouding door veranderingen in zoetwateraanvoer of verzilting	Kwalitatief
Duurzaamheid - klimaatadaptatie	Waterhuishouding	Intensiteit, duur en periode van droogte	Kwalitatief
Duurzaamheid - klimaatadaptatie	Waterhuishouding	Robuustheid voor klimaatverandering	Kwalitatief
Duurzaamheid - klimaatadaptatie	Waterveiligheid	Kans op en gevolgen van overstroming	Kwalitatief
Duurzaamheid - klimaatadaptatie	Wateroverlast	Kans op het voorkomen van en de gevolgen van wateroverlast	Kwalitatief
Ruimtelijke kwaliteit - natuurlijke systemen	Bodem en ondergrond	Effecten op (water)bodemkwaliteit	Kwalitatief
Ruimtelijke kwaliteit - natuurlijke systemen	Grondwater	Effecten op grondwaterkwaliteit	Kwalitatief
Ruimtelijke kwaliteit - natuurlijke systemen	Grondwater	Effecten op grondwaterkwantiteit	Kwantitatief
Ruimtelijke kwaliteit - natuurlijke systemen	Oppervlaktewater	Effecten op oppervlaktewaterkwaliteit	Kwalitatief
Ruimtelijke kwaliteit - natuurlijke systemen	Oppervlaktewater	Effecten op oppervlaktewaterkwantiteit	Kwantitatief
Ruimtelijke kwaliteit - natuurlijke systemen	Oppervlaktewater	Effecten op KRW	Kwalitatief
Ruimtelijke kwaliteit - natuurlijke systemen	Oppervlaktewater	Effecten op zoetwaterinlaat en drinkwater	Kwalitatief
Ruimtelijke kwaliteit - natuurlijke systemen	Geluid	Effecten op bovenwatergeluid	Kwalitatief
Ruimtelijke kwaliteit - natuurlijke systemen	Geluid	Effecten op onderwatergeluid	Kwalitatief
Ruimtelijke kwaliteit - natuur	Biodiversiteit	Effecten op de staat van de biodiversiteit	Kwalitatief

Thema	Aspect	Criterium	Wijze van beoordelen
Ruimtelijke kwaliteit - natuur	Biodiversiteit	Effecten op de beschermde soorten	Kwalitatief
Ruimtelijke kwaliteit - natuur	Areaal natuurgebieden	Effecten op areaal en kwaliteit Natura 2000, inclusief effecten stikstofdepositie	Kwalitatief/ kwantitatief
Ruimtelijke kwaliteit - natuur	Areaal natuurgebieden	Effecten op areaal en kwaliteit NNN	Kwalitatief/ kwantitatief
Ruimtelijke kwaliteit - natuur	Areaal natuurgebieden	Effecten op areaal en kwaliteit natuur buiten beschermde gebieden	Kwalitatief/ kwantitatief
Ruimtelijke kwaliteit - Landschap en openbare ruimte	Landschap	Beïnvloeding gebiedskarakteristiek (landschappelijke lijnvorming, gebieden en elementen)	Kwalitatief
Ruimtelijke kwaliteit - Landschap en openbare ruimte	Erfgoed en archeologie	Effecten op aanwezige cultuurhistorische waarden (historische bouwkunde en geografie)	Kwalitatief
Ruimtelijke kwaliteit - Landschap en openbare ruimte	Erfgoed en archeologie	Effecten op archeologische (verwachtings)waarde	Kwalitatief
Economische kwaliteit - economie	Gebruiksfuncties	Effecten op grondgebruik	Kwantitatief
Economische kwaliteit - economie	Gebruiksfuncties	Effecten op visserij	Kwantitatief
Economische kwaliteit - economie	Gebruiksfuncties	Effecten op landbouw	Kwantitatief
Economische kwaliteit - economie	Gebruiksfuncties	Effecten op (beroeps)scheepsvaart	Kwantitatief
Economische kwaliteit - economie	Gebruiksfuncties	Effecten op recreatie (werkgelegenheid)	Kwantitatief
Economische kwaliteit - economie	Gebruiksfuncties	Effecten op overige bedrijven	Kwantitatief
Economische kwaliteit - economie	Mobiliteit	Effecten op verkeersverbindingen (fietspaden, autowegen en scheepvaartroutes)	Kwantitatief
Economische kwaliteit - economie	Infrastructuur	Effecten op windturbines	Kwantitatief
Economische kwaliteit - economie	Infrastructuur	Effecten op kabels en leidingen	Kwantitatief
Sociale kwaliteit - wonen en woonomgeving	Wonen en welzijn	Effecten op recreatiefunctie (aanwezigheid, kwaliteit en nabijheid van recreatie en groenvoorzieningen)	Kwalitatief
Sociale kwaliteit - wonen en woonomgeving	Wonen en welzijn	Recreatief medegebruik (bijvoorbeeld mosselrapen)	Kwalitatief

Thema	Aspect	Criterium	Wijze van beoordelen
Sociale kwaliteit - wonen en woonomgeving	Wonen en welzijn	Ruimtelijke kwaliteit (beleving) van het gebied na realisatie	Kwalitatief
Sociale kwaliteit - wonen en woonomgeving	Wonen en welzijn	Effecten op woonfunctie en bebouwing	Kwalitatief
Haalbaarheid - Kosten en uitvoerbaarheid	Kosten	Uitvoering	Kwantitatief
Haalbaarheid - Kosten en uitvoerbaarheid	Kosten	Beheer	Kwantitatief
Haalbaarheid - Kosten en uitvoerbaarheid	Uitvoerbaarheid	Beheersbaarheid	Kwantitatief
Haalbaarheid - Kosten en uitvoerbaarheid	Uitvoerbaarheid	Handhaafbaarheid	Kwantitatief
Doelbereik - instandhoudingsdoelstellingen	Verslechteringsverbod	Voorkomen van verslechtering	kwalitatief
Doelbereik - instandhoudingsdoelstellingen	Instandhoudingsdoelstellingen	Behalen instandhoudingsdoelstellingen	Kwalitatief
Doelbereik - instandhoudingsdoelstellingen	Robuustheid instandhoudingsdoelstellingen	Bijdrage aan robuustheid (zekerheid, flexibiliteit, continuïteit en toekomstvastheid)	Kwalitatief

3.2.4 *Beoordelingsmethodiek*

In het MER wordt per criterium (Tabel 12) geanalyseerd welke effecten de verschillende alternatieven (maatregelpakketten) hierop hebben. Vervolgens wordt een beoordeling gekoppeld aan deze effecten op basis van een zevenpuntschaal, variërend van ++ tot --. Dit is weergegeven in [Tabel 13](#). Er is gekozen voor een zevenpuntsschaal om de verschillen tussen alternatieven, ook al zijn deze gering, zo goed mogelijk in beeld te brengen. Indien alternatieven negatieve effecten hebben op een criterium, worden gekeken naar maatregelen om deze effecten te mitigeren en/of compenseren.

Tabel 13: Beoordelingsmethodiek

Score	Betekenis
++	Zeer positief ten opzichte van de referentiesituatie
+	positief ten opzichte van de referentiesituatie
+/0	matig positief ten opzichte van de referentiesituatie
0	niet onderscheidend ten opzichte van de referentiesituatie
0/-	matig negatief ten opzichte van de referentiesituatie
-	negatief ten opzichte van de referentiesituatie
--	zeer negatief ten opzichte van de referentiesituatie

3.2.5 *Inhoud van het milieueffectrapport*

In het Omgevingsbesluit zijn de eisen vastgelegd die gelden voor de inhoud van een plan-MER voor een programma (Natura 2000-beheerplan, art. 16.42 Omgevingswet).

Deze eisen zijn vastgelegd in artikel 11.3 van het Omgevingsbesluit (Ob). Het plan-MER dat wordt opgesteld ten behoeve van het Natura 2000-beheerplan Voordelta bevat in ieder geval:

- a. Een beschrijving van de inhoud van het programma en de redelijke alternatieven, de belangrijkste doelstellingen van het programma en het verband met andere relevante plannen en programma's;
- b. Een beschrijving van de relevante aspecten van de bestaande staat of kwaliteit van het milieu en de mogelijke ontwikkeling daarvan als het programma niet wordt uitgevoerd;
- c. Een beschrijving van de milieukeurmerken van gebieden waarvoor de effecten van het programma aanzienlijk kunnen zijn;
- d. Een beschrijving van alle bestaande milieuproblemen die relevant zijn voor het programma, in het bijzonder de problemen in gebieden waar het belang van het beschermen van het milieu een belangrijke rol speelt;
- e. Een beschrijving van de wijze waarop de doelstellingen ter bescherming van het milieu die zijn vastgesteld op internationaal, communautair of nationaal niveau en andere milieuoverwegingen zijn betrokken bij het programma, voor zover zij relevant zijn voor het programma;
- f. Een beschrijving van de mogelijk aanzienlijke milieueffecten van de uitvoering van het programma en van de redelijke alternatieven, met inbegrip van een beoordeling van die milieueffecten;
- g. De voorgenomen maatregelen om de aanzienlijke nadelige milieueffecten van de uitvoering van het programma te voorkomen, te beperken of zoveel mogelijk te compenseren;
- h. Een motivering van de selectie van de onderzochte alternatieven en een beschrijving van de wijze waarop de milieueffecten zijn vastgesteld en beoordeeld, met inbegrip van de moeilijkheden die bij het verzamelen van de vereiste informatie zijn ondervonden, zoals technische tekortkomingen of ontbrekende kennis;
- i. Een beschrijving van de voorgenomen monitoringsmaatregelen; en
- j. Een niet-technische samenvatting van de op grond van de onderdelen a tot en met i verstrekte informatie.

4 Vervolgproces plan-MER en participatie

4.1 Vervolgproces NRD en MER

Wij hechten veel waarde aan zorgvuldige afstemming en overleg met stakeholders. Partijen worden door het beheerplan mogelijk geraakt in hun belangen, daarom vinden wij het belangrijk dat zij voldoende participatiemogelijkheden hebben en dat wij het proces transparant voor hen organiseren. In dit hoofdstuk wordt het vervolgproces voor de vaststelling van het Natura 2000-beheerplan beschreven, inclusief de verschillende participatiemomenten en de rol van betrokken partijen. Het hoofdstuk legt ook globaal uit hoe de communicatie richting de omgeving zal verlopen.

4.1.1 *Publicatie concept NRD*

Een conceptversie van de NRD heeft ter inzage gelegen van 11 juni 2025 tot en met 22 juli 2025. U kon uw reactie geven over dit concept gedurende deze periode. De publicatie van de NRD was bedoeld om burgers, belangengroepen en wettelijke adviseurs te informeren over de start van de mer-procedure. Tijdens deze periode zijn twee spreekuren georganiseerd waarin u vragen kon stellen.

Gedurende de terinzagelegging van het de concept NRD zijn door verschillende insprekers reacties ingediend. Deze reacties zijn beantwoord in de Reactienota. Sommige reacties hebben geleid tot aanvullingen van voorliggende definitieve NRD.

4.1.2 *Plan-MER*

Het plan-MER wordt opgesteld aan de hand van de onderzoeksopgave zoals beschreven in deze NRD. De reacties op de NRD en het advies van de Commissie mer kunnen aanleiding geven om de onderzoeksopgave op onderdelen aan te passen.

Rijkswaterstaat legt het plan-MER samen met het ontwerp-beheerplan ter inzage. Ook dan wordt de mogelijkheid geboden om een zienswijze in te dienen en zo bij te dragen aan een breed afgestemd beheerplan en plan-MER. Iedereen kan gedurende 6 weken een zienswijzen indienen op dit plan-MER. In die periode zullen ook vormen van informatieavonden of spreekuren georganiseerd worden. Deze zullen op tijd worden aangekondigd zodat belangstellenden vragen kunnen stellen. Op een later moment wordt aangekondigd op welke manier een zienswijze kan worden ingediend. Het plan-MER wordt door de Commissie mer getoetst (wettelijk verplicht: artikel 11.2 Omgevingsbesluit). De Commissie mer wordt hier uiterlijk op het moment van terinzagelegging van het MER voor in de gelegenheid gesteld.

De zienswijzen op het plan-MER die tijdens de zienswijzenperiode naar voren zijn gebracht, worden in een Reactienota beantwoord. Indien nodig worden het plan-MER en het ontwerp-beheerplan aangepast. Vervolgens stellen de bevoegde gezagen het definitieve beheerplan inclusief de Reactienota vast.

4.2 Partijen betrokken bij de mer-procedure

Rijkswaterstaat fungeert als de voortouwnemer die het initiatief voor het Natura 2000-beheerplan neemt. Bevoegde gezagen zijn Minister van Infrastructuur en Waterstaat, Minister van Landbouw, Visserij, Voedselzekerheid en Natuur en Gedeputeerde Staten van de provincies Zeeland en Zuid-Holland. Deze bevoegde gezagen werken via gezamenlijk overleg aan afstemming van de processtappen om op tijd een nieuw beheerplan te kunnen vaststellen.

Gedurende het hele proces zoeken wij afstemming met de omgeving. Zo betrekken wij organisaties die relevante kennis hebben over maatregelen en effectiviteit en spreken wij met organisaties die mogelijk geraakt worden door maatregelen. We zijn ook in gesprek met organisaties die het beheerplan moeten gaan handhaven en resultaten moeten gaan monitoren. Er zijn veel stakeholders en niet iedereen heeft een rol in elk moment van het proces. Daarom werken wij met een soort basisindeling van categorieën stakeholders: bevoegd gezag, coproducent, adviseren, raadplegen en informeren. Bevoegde gezagen en coproducenten worden nauw betrokken bij het opstellen van documenten zoals maatregelpakketten en het beheerplan. Coproducenten zijn onder meer handhavende organisaties en terreinbeherende organisaties. Organisaties uit de categorie adviseren zijn bijvoorbeeld gemeenten (Goeree-Overflakkee, Schouwen-Duiveland, Voorne aan Zee, Noord-Beveland, Rotterdam, Veere en Vlissingen), waterschappen en belangenvetegenwoordigers. We betrekken hen voor bijvoorbeeld gebiedsspecifieke kennis. Organisaties in de categorie raadplegen worden uitgenodigd om op specifieke onderwerpen of vragen mee te denken. Dit zijn vaak organisaties die gebruikersbelangen vertegenwoordigen. We betrekken personen en organisaties in de categorie informeren via spreekuren, informatieavonden en formele participatiemomenten.

4.3 Communicatie richting omgeving

Gedurende het proces van de plan-milieueffectrapportage is transparante en tijdige communicatie met de omgeving van cruciaal belang. Om ervoor te zorgen dat iedereen goed geïnformeerd is en de mogelijkheid heeft om zijn mening te geven, worden verschillende communicatiemiddelen en -momenten ingezet.

Eén van de communicatiemiddelen zijn de inloopspreekuren. Tijdens deze inloopspreekuren kunnen mensen vragen stellen over het proces en het beheerplan. Ook wordt een nieuwsbrief gedeeld om mensen op de hoogte te houden.

Daarnaast biedt de website www.rwsnatura2000.nl algemene informatie over het Natura 2000-beheerplan proces. Hierop worden de laatste ontwikkelingen weergegeven.

5 Begrippenlijst

Begrip	Toelichting
Aanwijzingsbesluit	Formeel besluit van de minister waarmee een Vogel- en/ of Habitatrictlijngebied wordt aangewezen als Natura 2000-gebied (of een eerder besluit wordt gewijzigd). In het besluit worden begrenzing en instandhoudingsdoelstellingen voor het betreffende gebied vastgelegd. Dergelijke besluiten worden genomen op grond van artikel 2.44. Omgevingswet.
Autonome ontwikkelingen	Bij huidige activiteiten: Ontwikkelingen in huidige activiteiten waaraan geen politiek-bestuurlijke besluitvorming ten grondslag ligt, maar die wel kunnen leiden tot wezenlijke veranderingen in die activiteiten. Hierdoor kunnen ook de mogelijke effecten op Natura 2000-doelen wijzigen. Bij geomorfologische, hydrologische of ecologische processen: Ontwikkelingen die zonder menselijke inmenging 'vanzelf' zijn te verwachten, zoals o.a. erosie, sedimentatie, klimaat en weer, vegetatiesuccessie, natuurlijke populatieontwikkelingen, etcetera.
Bevoegd gezag	Overheidsinstelling/ bestuursorgaan dat bevoegd is om besluiten te nemen of beschikkingen af te geven, bijvoorbeeld t.a.v. vergunningverlening.
Biogene riffen	Complexe structuren die gevormd worden door levende organismen zoals oesters, mosselen, kokerwormen en koralen. Deze riffen bestaan uit harde materie die door deze organismen zelf is gecreëerd
Bodemdieren	Organismen die op of in de bodem van de zee leven. Ze spelen een belangrijke rol in het mariene ecosysteem door het verwerken van organisch materiaal en dienen vaak als voedsel voor andere zeedieren
Brak water	Brak water is een mengsel van zout en zoet water, dat minder zout is dan zeewater. Dit type water komt vaak voor in overgangszones tussen zoetwater en zeewater, zoals bij riviermondingen.
Commissie mer / Commissie voor de milieueffectrapportage	De Commissie mer adviseert, als onafhankelijke organisatie, over de inhoud van milieueffectrapporten. Een milieueffectrapport brengt de milieugevolgen van een project in beeld voordat de overheid een besluit over het project neemt.
Connectiviteit	Hoe goed verschillende habitats met elkaar verbonden zijn, zodat organismen zich kunnen verplaatsen en genetische uitwisseling kan plaatsvinden. Dit is belangrijk voor biodiversiteit en gezonde ecosystemen.
Doelbereik	Mate waarin het doel bereikt wordt.
Doeluitwerking	Uitwerking van Natura 2000-doelstellingen in omvang, ruimte en tijd.
Erosie	Proces van slijtage van een vast oppervlak.
Getij	Periodieke wisseling van de waterstand

Begrip	Toelichting
Habitat	Is de plaats waar een bepaald organisme voorkomt, doordat de abiotische factoren en biotische factoren van die plaatsen voldoen aan de eisen die het organisme stelt om te kunnen overleven, groeien en zich voort te planten.
Habitatrichtlijn	EU-Richtlijn (EU-Richtlijn 92/43/EEG van 21 mei 1992) die als doel heeft het in stand houden van de biodiversiteit in de Europese Unie door het beschermen van natuurlijke en halfnatuurlijke habitattypen en soorten.
Habitatype	Land- of waterzone met bijzondere geografische, abiotische en biotische kenmerken die zowel geheel natuurlijk als halfnatuurlijk kunnen zijn. (= letterlijke definitie die in de Richtlijn staat).
Instandhoudingsdoelstelling	Doelstelling die is gesteld aan een Natura 2000-gebied en die betrekking heeft op de instandhouding van de leefgebieden van vogels en/of aan de instandhouding van de natuurlijke habitattypen of populaties in het wild levende dier- en plantensoorten. Een instandhoudingsdoelstelling is geformuleerd in termen van behoud of verbetering van oppervlakte (leefgebied) en/of kwaliteit (van leefgebied).
Intergetijdengebied	Ook bekend als de intertidale zone, is het gebied dat bij hoogtij onder water staat en bij laagtij droogvalt
KRW	Kaderrichtlijn Water. Deze richtlijn, die sinds 2000 van kracht is, moet ervoor zorgen dat de kwaliteit van het oppervlakte- en grondwater in Europa in 2027 op orde is.
Laagwater	Normaal gemiddelde (dagelijks) laagwater als gevolg van het getij.
Leefgebied	Een leefgebied is de leefomgeving waarin een bepaalde soort of levensgemeenschap leeft. Een soort kan verschillende leefgebieden nodig hebben in de loop van een jaar of zijn levenscyclus.
MER	Milieueffectrapport
mer	Milieueffectrapportage
Mitigerende maatregelen/ mitigatie	Maatregelen die mogelijk schadelijke effecten van menselijke activiteiten op natuurwaarden voorkomen of zoveel mogelijk beperken.
Natura 2000	Europees ecologisch netwerk dat bestaat uit de speciale beschermingszones, bedoeld in artikel 4, eerste en tweede lid, van de Vogelrichtlijn en artikel 1, onder I, van de Habitatrichtlijn;
Natura 2000-beheerplan	Instrument voor de implementatie van Natura 2000 in Nederland
Natura 2000-gebied	gebied dat: <ul style="list-style-type: none"> a. door de bevoegde autoriteit van het land waarin het gebied is gelegen is aangewezen als speciale beschermingszone, ter uitvoering van de artikelen 3, tweede lid, onder a, en 4, eerste en tweede lid, van de Vogelrichtlijn of de artikelen 3, tweede lid, en 4, vierde lid, van de Habitatrichtlijn, of b. is opgenomen op de lijst van gebieden van communautair belang, bedoeld in artikel 4, tweede lid, van de Habitatrichtlijn;

Begrip	Toelichting
NRD	Notitie Reikwijdte en Detailniveau
Omgevingswet (Ow)	De Omgevingswet is de wet die alles regelt voor de ruimte waarin we wonen en werken: de leefomgeving. Deze nieuwe wet bundelt en vereenvoudigt de regels voor alles wat u buiten ziet, hoort en ruikt. De wet geldt voor alle Nederlandse inwoners, organisaties en bedrijven.
Plankton	Plankton is een verzamelnaam voor kleine organismen die in water zweven en zich niet zelfstandig kunnen voortbewegen. Ze vormen de basis van de voedselketen in aquatische ecosystemen
Programma	Programma als bedoeld in afdeling 3.2 Omgevingswet. Een programma bevat, mede voor de uitoefening van de taken en bevoegdheden, bedoeld in artikel 2.1, eerste lid, voor een of meer onderdelen van de fysieke leefomgeving: <ul style="list-style-type: none"> a. een uitwerking van het te voeren beleid voor de ontwikkeling, het gebruik, het beheer, de bescherming of het behoud daarvan, b. maatregelen om aan een of meer omgevingswaarden te voldoen of een of meer andere doelstellingen voor de fysieke leefomgeving te bereiken.
Schelpdieren	Schelpdieren zijn weekdieren die een harde, uitwendige schelp hebben. Ze leven voornamelijk in water en omvatten soorten zoals mosselen, oesters, kokkels en slakken.
Schorren	Begroeide buitendijkse landaanwas die bij hoge waterstanden overspoeld wordt met zeewater. In het noorden van Nederland 'Kwelders' genoemd.
Sedimentatie	Bezinken en afzetten van vaste stof in een vloeistof.
Slikken	Slikken zijn gebieden die beïnvloed worden door de getijden. Ze worden bij elke vloed overstroomd en komen bij eb droog te liggen. Door deze dynamiek kan er maar weinig vegetatie groeien. Slikken die bij vloed volledig door water omringd zijn en als eilanden fungeren, worden platen genoemd.
Staat van instandhouding (landelijk)	De toestand (omvang en kwaliteit) waarin de soorten of de habitattypen waarvoor instandhoudingsdoelstellingen zijn geformuleerd zich (landelijk) bevinden.
Stikstofdepositie	Neerslag of afzetting van luchtverontreinigende stikstofverbindingen op bodem, water, planten, dieren of gebouwen. Het gaat bij stikstof om depositie van een vermestende stof.
Sublitoraal	Gebied onder de laagste laagwaterlijn, dat nooit droogvalt.
Toegangsbeperkingsbesluit (TBB)	Besluit conform Artikel 2.45 Ow waarin een gebied wordt aangewezen waar regels gelden over de beperking of het verbod van de toegang tot een Natura 2000-gebied
Trekvis	Vissen die migreren tussen zoet en zout water
Vegetatie	Het vóórkomen van planten in samenhang met de plaats waar zij groeien en in de rangschikking die zij spontaan hebben aangenomen.
Voedsel web	Een netwerk van voedselketens in een ecosysteem, dat de voedselrelaties tussen verschillende organismen toont.

Begrip	Toelichting
Vogelrichtlijn	EU-Richtlijn (EU-Richtlijn 2009/147/EG van 30 november 2009 inzake het behoud van de vogelstand) die tot doel heeft om alle natuurlijk in het wild levende vogelsoorten op het grondgebied van de Europese Unie te beschermen, inclusief en in het bijzonder de leefgebieden van bedreigde en kwetsbare soorten.
Zichtjaar	het toekomstige jaar waarvoor in het MER de effecten worden bepaald (in beginsel 2034)

6 Referenties

Adams, A., Bijlsma, R.-J., Bos, G., Clerkx, S., Janssen, J., van Kleunen, A., Remmelts, W., van Rooijen, N., Schaminée, J., Schmidt, A., van Swaay, C., Wijnhoven, S. (2020). Vogel- en Habitatrichtlijnrapportage 2019. WOT Natuur & Milieu, Wageningen University & Research.

Arcadis, Sweco en Royal HaskoningDHV (2022). Natuurdoelanalyse Natura 2000 Voordelta https://www.zuid-holland.nl/publish/pages/29813/natura2000_doelenanalyse_voordelta1.pdf

Ministerie van Economische Zaken, Landbouw en Innovatie. (2024, 30 januari). Natura 2000. Natuur en Biodiversiteit | Rijksoverheid.nl. <https://www.rijksoverheid.nl/onderwerpen/natuur-en-biodiversiteit/natura-2000#:~:text=Natura%202000%20is%20een%20Europees,om%20de%20biodiversiteit%20te%20behouden>

Ministerie van Economische Zaken, Landbouw en Innovatie. (z.d.). Aanwijzing Natura 2000-gebieden | natura 2000. <https://www.natura2000.nl/werkwijze/aanwijzing-natura-2000-gebieden-0>.

Profieldocumenten habitattypen en soorten <https://www.natura2000.nl/gebieden/zeeland/voordelta/voordelta-doelstelling>

Sovon (2022). Bouwstenen voor het Strategisch Plan Natura 2000: factsheets van vogelsoorten die betrokken zijn bij de instandhoudingsdoelstellingen voor Natura 2000-gebieden. Sovon-rapport 2022/92. Sovon Vogelonderzoek Nederland, Nijmegen.

Waardenburg Ecology (in voorbereiding). Doeluitwerking Natura 2000-beheerplan Voordelta.