



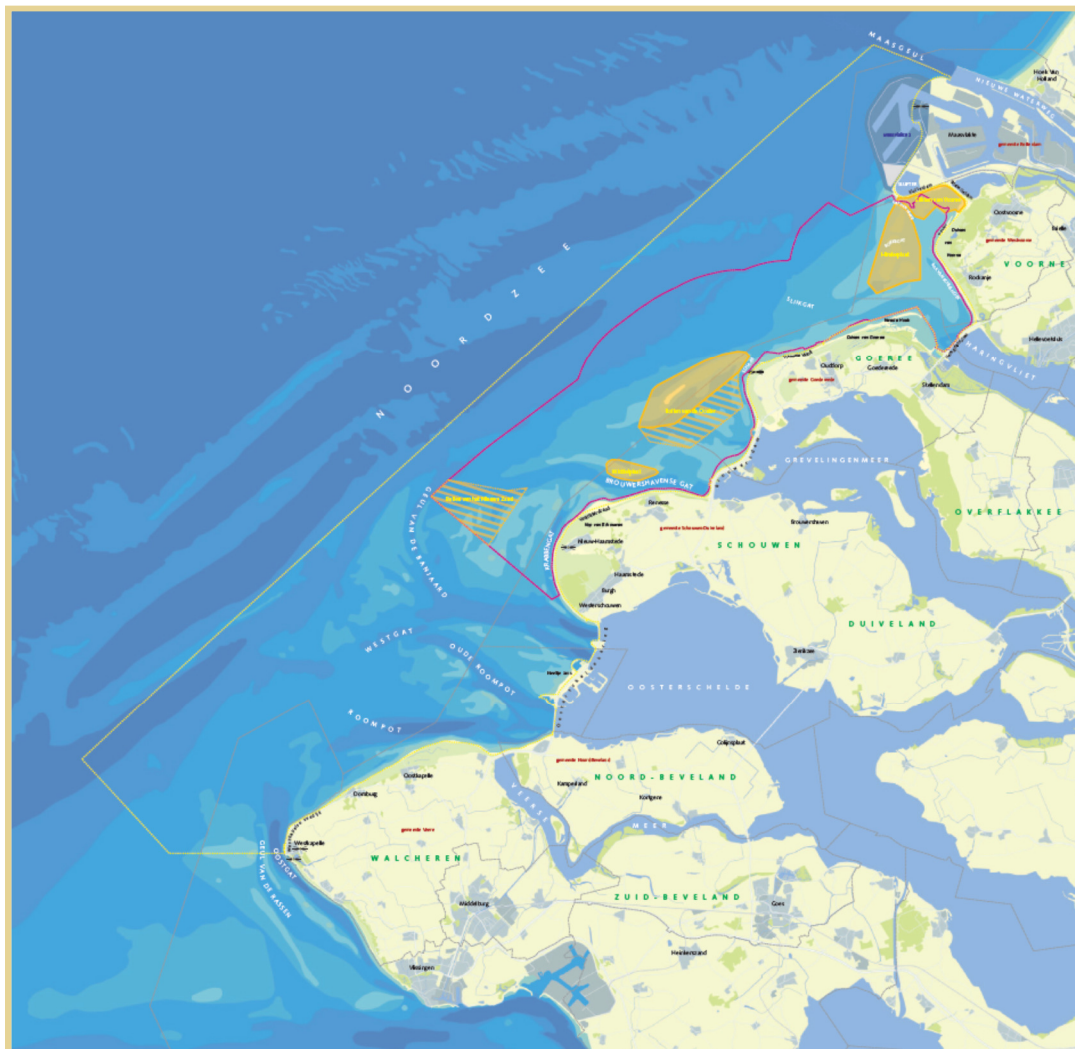
Evaluatie Natura 2000-beheerplan Voordelta 2008-2014

Ontwikkelingen in natuur en gebruik Publiekssamenvatting



Rijkswaterstaat
Ministerie van Infrastructuur en Milieu





Plankaart Natura 2000-beheerplan Voordelta (juli 2008)

Royal HaskoningDHV in opdracht van Rijkswaterstaat Zee en Delta

December 2013
Definitief 1.1

© Op alle foto's rust copyright.

De foto's in deze rapportage mogen niet zonder toestemming van de fotograaf overgenomen worden.

INHOUD

BLAD

1	Evaluatie Natura 2000-Beheerplan Voordelta 2008-2014	3
2	Ontwikkelingen sinds 2008	6
2.1	Hoe heeft de natuur zich ontwikkeld?	6
2.2	Hoe heeft het menselijk gebruik zich ontwikkeld?	14
2.3	Hoe zijn de maatregelen, afspraken en procedures uitgevoerd?	16
3	Conclusies en aanbevelingen	18
4	COLOFON	22



De Voordelta kent vele brede stranden, zoals hier nabij Renesse/Verklikkerplaat (Martine van Oostveen)

In 2008 is het beheerplan voor het Natura 2000-gebied Voordelta opgesteld. Daarin staat hoe de natuur extra wordt beschermd om de gestelde natuurdoelen te bereiken. Het rapport “Evaluatie van het Natura 2000-beheerplan Voordelta 2008-2014” beschrijft de ontwikkelingen in het gebied van de afgelopen jaren: heeft extra natuurbescherming geleid tot verbetering van de kwaliteit van de natuur in de Voordelta? Er zijn aanwijzingen dat de verschillende leefgebieden en meerdere diersoorten zich goed ontwikkelen. Toch geldt dat niet voor alle diersoorten. Extra bescherming blijft nodig.

1 Evaluatie Natura 2000-Beheerplan Voordelta 2008-2014

De Voordelta is aangewezen als Natura 2000-gebied. De overheid werkt binnen dat gebied aan extra bescherming van kwetsbare dieren, planten en leefgebieden. Tegelijkertijd is de Voordelta een geliefde plek voor recreanten en vissers. De overheid heeft daarom regels opgesteld om menselijke activiteiten te combineren met maatregelen voor de bescherming van de waardevolle natuur. Die afspraken staan beschreven in het Beheerplan Voordelta (2008). In het beheerplan staan ook maatregelen om het verlies aan natuur bij Maasvlakte 2¹ te compenseren. In een ander rapport (Evaluatie Natuur Compensatie Voordelta, Rijkswaterstaat 2013) wordt de voortgang van die compensatie beschreven.

Het beheerplan Voordelta heeft een looptijd van zes jaar (2008 t/m 2014). In het beheerplan is afgesproken om ter voorbereiding op de volgende beheerplanperiode (2014 tot en met 2020) een evaluatierapportage op te stellen. In die rapportage wordt antwoord gegeven op de vragen:

- Hoe ontwikkelt de natuur zich?
- Hoe ontwikkelt het menselijk gebruik van het gebied zich?
- Hoe staat het met de maatregelen die de overheid heeft genomen?

Deze samenvatting geeft op hoofdlijnen weer wat in de Evaluatie Natura 2000-beheerplan Voordelta staat beschreven.

Op basis van deze ontwikkelingen kunnen in het volgende beheerplan Voordelta zo nodig maatregelen worden aangepast.



¹ Maasvlakte 2 is een uitbreiding van de Rotterdamse haven, waardoor een deel van de Voordelta verloren is gegaan. Dit verlies moet volgens de wet gecompenseerd worden, zodat de kwaliteit van de natuur in de gehele Voordelta minimaal gelijk blijft aan de situatie voor de aanleg van Maasvlakte 2.

Beheerplan Voordelta

Het beheerplan Voordelta heeft als doel de beschermde natuur in stand te houden en ruimte te bieden voor recreatie, visserij en andere activiteiten. Het plan bevat maatregelen en afspraken, zodat mens én dier kunnen blijven genieten van dit unieke natuurgebied.

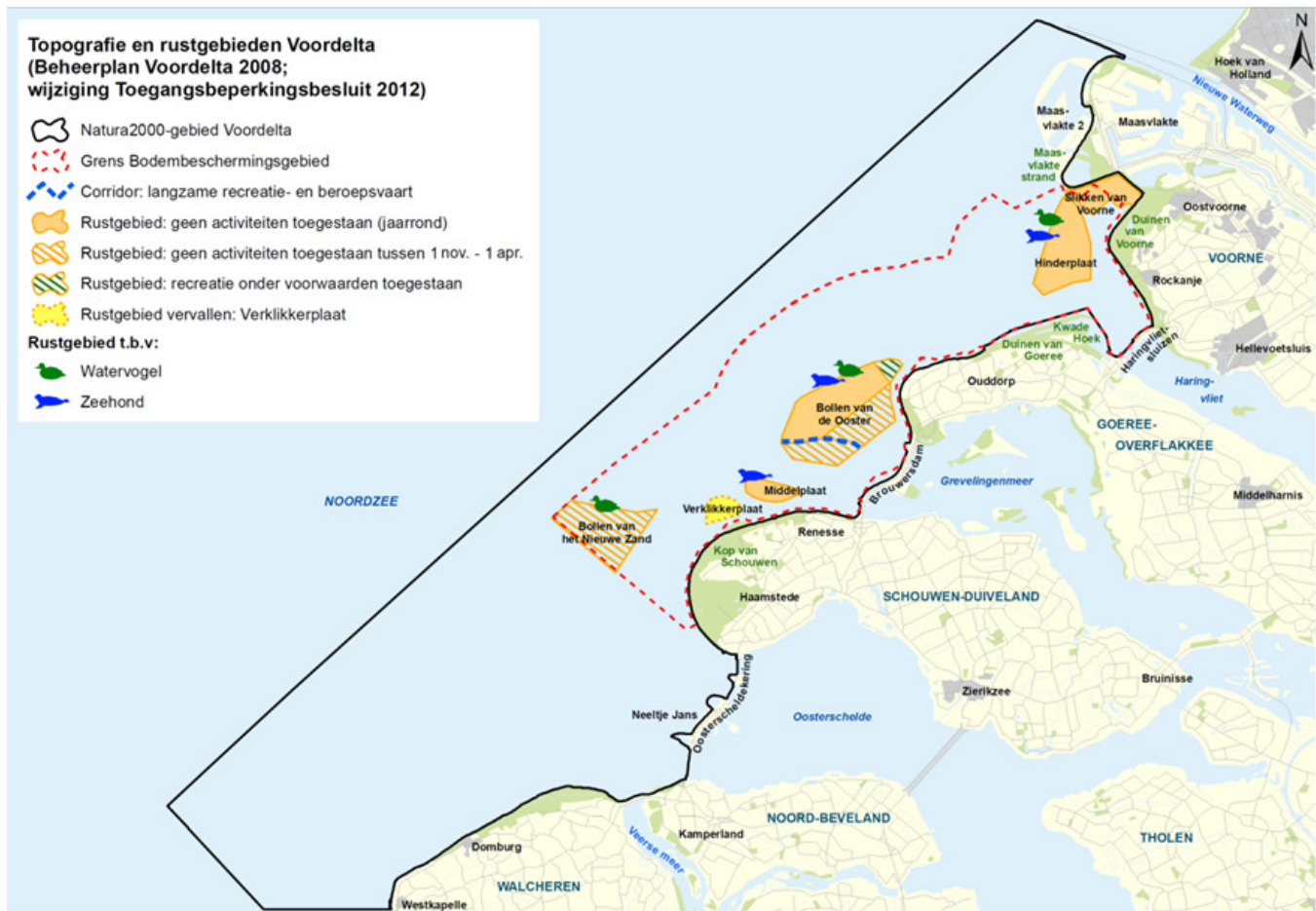
De afspraken uit het beheerplan staan hieronder in het kort aangegeven. Daarna volgt een kaart om de locatie van maatregelen duidelijk te maken.

Maatregel	Toelichting	Doel
Bodembeschermingsgebied	In dit gebied mag de zeebodem niet verstoord worden. Dat betekent dat er beperkingen zijn voor de visserij en scheepvaart.	Kwaliteit en aanwezigheid van voedsel in en op de zeebodem verbeteren.
Rustgebieden: <ul style="list-style-type: none"> ○ Slikken van Voorne ○ Hinderplaat ○ Bollen van de Ooster ○ Middelplaat² ○ Bollen van het Nieuwe Zand 	In deze gebieden mogen de zeehonden en/of vogels niet verstoord worden. Dat betekent dat er beperkingen zijn voor visserij, recreatie, scheepvaart, baggeren, vliegverkeer en militaire activiteiten.	Rust voor de gewone zeehond en grijze zeehond. Rust en voedsel voor steltlopers en eenden, waaronder de scholekster en zwarte zee-eend. Rustige zandplaten in zee voor onder andere de grote stern en visdief.
Vergunningen	Voor alle activiteiten in de Voordelta wordt getoetst of er een vergunning nodig is. Bepaalde activiteiten zijn toegestaan, mits er een vergunning is afgegeven.	Menselijke activiteiten beperken in bodembeschermingsgebied en rustgebieden.
Gedragscode	De beheerders van het gebied stellen een gedragscode op en zien erop toe dat iedereen zich eraan houdt.	Menselijke activiteiten beperken in bodembeschermingsgebied en rustgebieden.



De Middelplaat, rustgebied voor zeehonden (Martine van Oostveen)

² In 2008 is de Verklipperplaat als rustgebied aangewezen. Deze is na enkele jaren door sedimentatieprocessen aan de kust vastgegroeid. De meeste zeehonden van de Verklipperplaat verplaatsten zich naar de nabij gelegen Middelplaat om daar te rusten bij laagwater. In 2012 is daarom de Middelplaat als vervangend rustgebied aangewezen.



De Voordelta met de verschillende beschermingszones en rustgebieden

De Voordelta: uniek natuurgebied aan de kust

De ondiepe zee en de stranden aan de kust van de Zeeuwse- en Zuid-Hollandse eilanden vormen de Voordelta. Kenmerkend voor dit natuurgebied is de afwisseling van diep en ondiep water en de overgang van zoet naar zout water. De Voordelta bestaat vooral uit zandbanken, diepe geulen en platen die bij eb droogvallen. Het is de thuisplaats van zeehonden, vissen en duizenden vogels (waaronder beschermde soorten). Bovendien is het een geliefd recreatie- en visgebied voor mensen.

2 Ontwikkelingen sinds 2008

De afgelopen jaren zijn veel gegevens verzameld in de Voordelta: over de kwaliteit van de natuur, over de ingestelde maatregelen, het naleven van afspraken en over ontwikkeling van menselijk gebruik. Deze ontwikkelingen worden hieronder kort beschreven.

2.1 Hoe heeft de natuur zich ontwikkeld?

Onder andere Rijkswaterstaat, provincie Zuid-Holland en provincie Zeeland voeren regelmatig metingen en tellingen uit om bij te houden hoe de natuur zich ontwikkelt. In de evaluatie staat weergegeven hoe de natuur zich heeft ontwikkeld in verhouding tot de doelstelling die in het beheerplan is opgenomen. Hieronder volgt een kort overzicht van ieder natuurdoel.

Habitattypen

Doelstelling beheerplan: Behoud van oppervlakte en kwaliteit. Dit geldt voor alle habitattypen.

Permanent overstroomde zandbanken

Door de aanleg van Maasvlakte 2 is de oppervlakte van het habitatype ‘permanent overstroomde zandbanken’ verloren gegaan. Om dit te compenseren zijn maatregelen ingesteld om de kwaliteit van de rest van de ondiepe zeebodem in de Voordelta te verbeteren. Het compensatiedoel is 10% kwaliteitsverbetering, vooral in de vorm van een hogere biomassa. Meer biomassa betekent meer voedsel voor vogels en zeehonden. Na 6 jaar is echter nog geen aantoonbare kwaliteitsverbetering opgetreden in het bodembeschermingsgebied. Het is dus nog onbekend of het natuurcompensatiedoel is bereikt. Wèl is, als naar de hele Voordelta wordt gekeken, de totale hoeveelheid bodemdieren gemiddeld hetzelfde als voor de aanleg van Maasvlakte 2. Als het oppervlak van Maasvlakte 2 buiten beschouwing wordt gelaten is het oppervlak van het habitatype nagenoeg gelijk gebleven.



Droogvallende slik- en zandplaten bij de Slikken van Voorne (Martine van Oostveen)

Slik- en zandplaten

Het oppervlak ‘slik- en zandplaten’ binnen de Voordelta is niet afgenomen, dus de behoudsdoelstelling wordt bereikt. Veldonderzoek van 2012 wijst erop dat de kwaliteit van slik- en zandplaten op orde is voor wat betreft het voorkomen van vegetatietypen, typische soorten en abiotische omstandigheden. De situatie ten aanzien van verstoring van rust op de

slikken, voornamelijk door recreatie bij de Slikken van Voorne, en zandplaten (vooral Bollen van de Ooster) is niet verbeterd gedurende de eerste beheerplanperiode.



Zilte pionierbegroeiingen met zeekraal

Zilte pionierbegroeiingen, slijkgrasvelden, schorren en zilte graslanden

In de afgelopen jaren heeft sedimentatie plaatsgevonden waardoor het gebied bij de Slikken van Voorne hoger en droger is geworden. Uit de meest recente inventarisaties van 2012 blijkt dat een zeer grote toename is geweest van zilte pionierbegroeiingen met zeekraal (+1541% ten opzichte van 2006) en slijkgrasvelden (293% ten opzichte van 2006). De westelijke hoek met ‘zilte pionierbegroeiing’ (zeekraal) is ten dele geërodeerd, maar in het noordelijke deel is met het opslibben van het gebied een spectaculaire toename van dit habitattype gemeten. De schorren en zilte graslanden zijn sinds 2006 met 10% afgenomen. Dit blijkt eerder een gevolg van de wijze van onderzoek te zijn (te globaal) dan daadwerkelijk een verlies aan oppervlakte (Van der Goes en Groot, 2012). Er zijn, net als in 2008, geen oppervlakten ‘zilte pionierbegroeiingen’ (subtype zeevetmuur) aangetroffen.

De kwaliteit van het aspect vegetatietypen van de habitattypen ‘zilte pionierbegroeiingen’ (zeekraal) en ‘schorren en zilte graslanden’ (buitendijks) is goed, en die van ‘slijkgrasvelden’ matig. Dit is niet veranderd ten opzichte van 2006.

De doelstelling voor deze drie habitattypen is dus bereikt: behoud van kwaliteit en oppervlakte.

Embryonale duinen

Het habitattype embryonale duinen is sterk dynamisch en verandert relatief snel van locatie en oppervlakte. Netto is het oppervlak en de kwaliteit van het habitattype waarschijnlijk gelijk gebleven. Precies weten we dit niet, omdat dit habitattype nog niet goed werd onderzocht bij het opstellen van het beheerplan.

Dat neemt niet weg dat de kwaliteit nog niet optimaal is. Qua begroeiing zijn de embryonale duinen op orde, maar er is weinig rust, waardoor een typische soort als de strandplevier hier niet tot nauwelijks succesvol kan broeden. Het habitattype is door verstoring dus nog niet helemaal compleet.

Beschermde diersoorten

Trekvissen (zeeprik, rivierprik, elft, fint)

Doelstelling beheerplan: Behoud omvang en kwaliteit leefgebied, zodat uitbreiding van de populatie mogelijk is.

Het leefgebied in de Voordelta is voor deze trekvissen op orde, al zijn de populaties uitgedund sinds de jaren '50. Elft is al jaren niet meer aangetroffen. De vissen moeten vrijuit de rivieren op kunnen zwemmen, om stroomopwaarts gebieden te bereiken waar ze zich kunnen voortplanten. De Haringvlietsluizen vormen een barrière, waardoor ze hun levenscyclus niet kunnen voltooien. In het beheerplan Voordelta werd ervan uitgegaan dat de Haringvlietsluizen in 2010 op een kier zouden gaan. Dit heeft echter nog niet plaatsgevonden. De Haringvlietsluizen zijn dus nog steeds een belemmering voor trekvissen om hun paaigebieden te bereiken. In kamerbrief van 20 juni 2013 stelt de minister dat de Haringvlietsluizen in 2018 op een kier gaan. Voor de trekvissen in de Voordelta is het van groot belang dat dit daadwerkelijk plaatsvindt, anders kan de populatie zich niet herstellen.



Zeehonden op de Middelplaat (Martine van Oostveen)

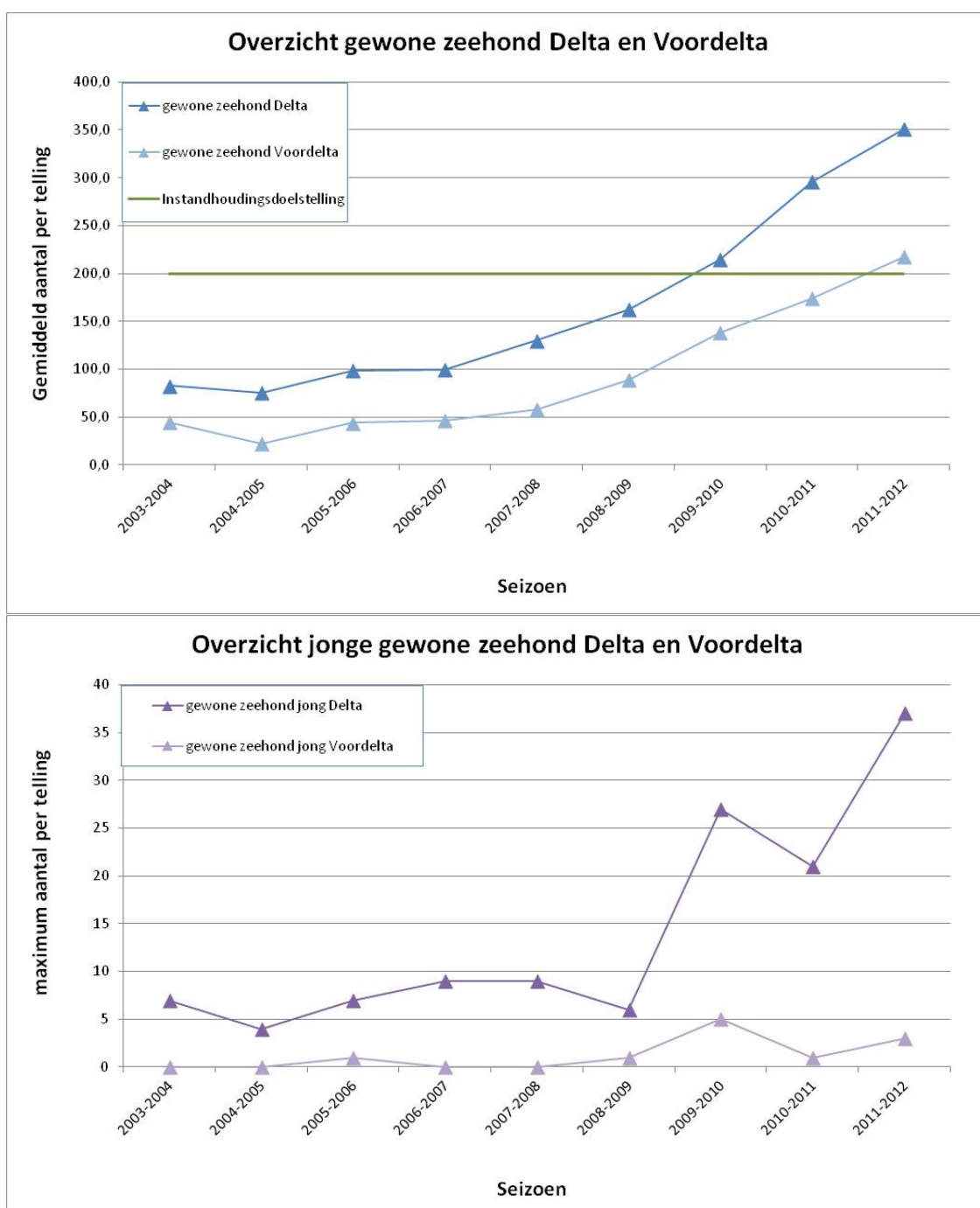
Gewone zeehond

Doelstelling beheerplan: Behoud omvang en verbetering kwaliteit leefgebied, zodat ten minste 200 dieren in het Deltagebied (Voordelta, Westerschelde en Oosterschelde) kunnen leven en de populatie zichzelf in stand kan houden.

De Hinderplaat, Bollen van de Ooster en Middelplaat (tot 2012 Verklikkerplaat) zijn aangewezen als rustgebieden. Hier worden de gewone zeehonden niet gestoord. Deze rustgebieden worden in toenemende mate gebruikt door gewone zeehonden: de waargenomen aantallen nemen behoorlijk toe, vooral sinds 2006. Bij de Kop van Schouwen groeide de Verklikkerplaat langzaam tegen het strand aan, waardoor deze plaat minder aantrekkelijk werd voor rustende zeehonden. Deze bleken zich te verplaatsten naar de nabijgelegen Middelplaat. In 2012 is de Middelplaat als rustgebied ingesteld.

Uit onderstaande grafieken is te zien dat sinds 2009/2010 het doelaantal van 200 gewone zeehonden in de Delta is bereikt en verder stijgt, vooral dankzij een toename in de Voordelta. Ook het aantal pups neemt toe, van minder dan 10 in 2003 tot 2009, naar circa 36 in 2011/2012. Het is op dit moment onduidelijk of deze toename van pups betekent dat er een stabiele, zichzelf in stand houdende populatie aanwezig is in Delta. Hier wordt nader onderzoek voor aanbevolen.

De toename van zeehonden in de Voordelta komt vooral door verhuizing van dieren uit andere gebieden, zoals de Waddenzee. De gehele Noordwest-Europese populatie neemt in aantal toe. In de komende jaren moet blijken of de positieve ontwikkeling van het aantal geboren pups zich doorzet. In de tussentijd is het van groot belang de rust op de droogvallende zandplaten in stand te houden. Daarbij is aandacht nodig bij de Hinderplaat, omdat hier in de buurt een nieuwe, niet officiële kitesurf locatie is ontstaan vanaf de zuidkant van het Maasvlakte 2-strand.



Grijze zeehond

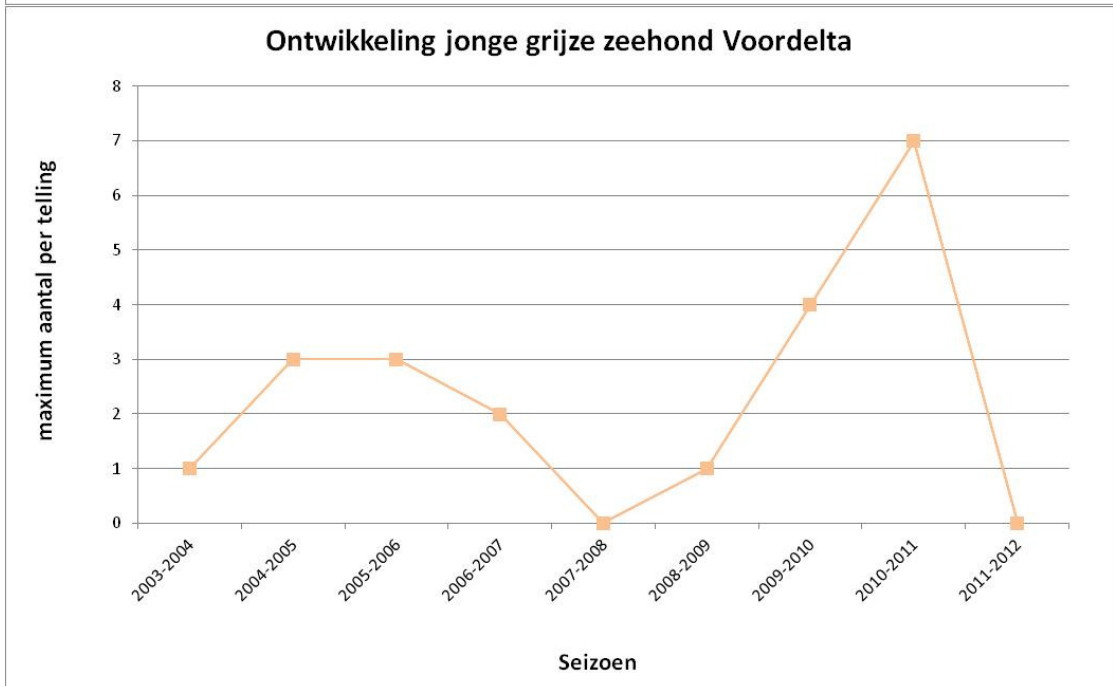
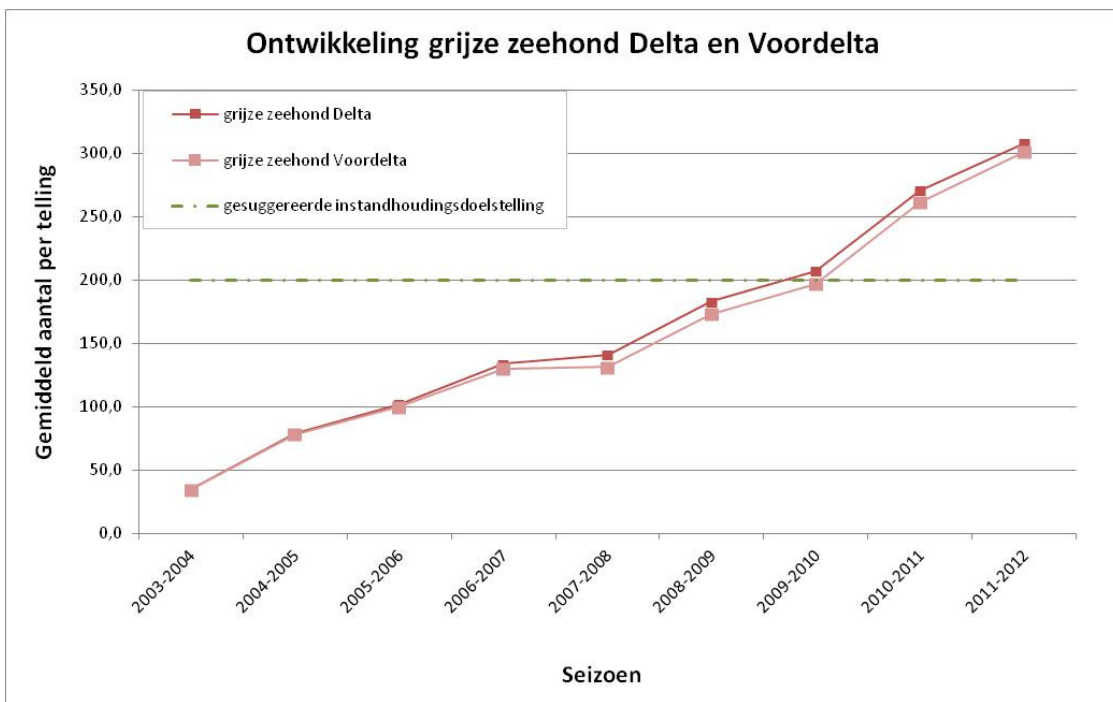
Doelstelling beheerplan: Behoud omvang en kwaliteit leefgebied voor behoud populatie.

Het aantal volwassen grijze zeehonden neemt al jaren toe in de Voordelta, het aantal pups is echter zeer klein en vertoont een grillig verloop. De toename van het aantal volwassen grijze zeehonden komt dus vooral door aanwas vanuit andere leefgebieden in de Noordzee. Daarbij kan het instellen van rustgebieden een zekere aantrekkingskracht hebben gehad.

De doelstelling in het beheer (behoud omvang en kwaliteit leefgebied) wordt gezien de huidige trend zeker gehaald. Het is van belang dat de rust gewaarborgd blijft. Ook hier is een aandachtspunt de nieuwe, niet officiële kitesurfplek bij het Maasvlakte 2-strand, die in de directe omgeving van het rustgebied Hinderplaat ligt.



Grijze zeehonden liggen vaak dicht bij elkaar. Hier liggen ze op de Bollen van de Ooster (Martine van Oostveen)



Beschermde vogels die vis eten

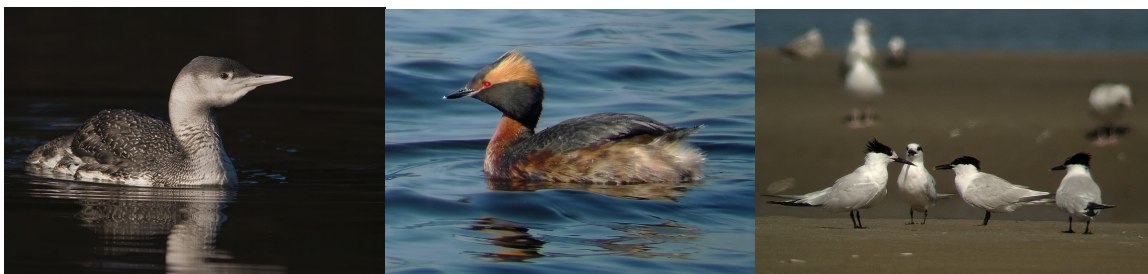
Doelstelling beheerplan: Behoud omvang en kwaliteit leefgebied. Voor de grote stern en visdief zijn rustgebieden ingesteld bij de Hinderplaat (beide soorten) en Bollen van de Ooster (grote stern).

Het aantal futen in de Voordelta is afgelopen jaren structureel afgenomen en onder de gewenste aantallen beland. Landelijk nemen de aantallen af in een vergelijkbaar tempo. Waarschijnlijk is er dus iets met de Nederlandse futenpopulatie als geheel aan de hand en ligt de oorzaak niet specifiek in de Voordelta. Er zijn geen aanwijzingen dat het leefgebied in de Voordelta is aangetast.

Het leefgebied van kuifduiker, lepelaar, middelste zaagbek, dwergmeeuw en aalscholver is op orde en gedurende de beheerplanperiode niet achteruit gegaan.

Voor het doelbereik van visdief en grote stern is het belangrijk dat er in de Voordelta voldoende kleine vis beschikbaar blijft en de rustgebieden gevrijwaard blijven van verstoring. De nieuwe, niet officiële kitesurf locatie bij het Maasvlakte 2-strand is hierbij een aandachtspunt.

Het aantal roodkeelduikers is iets afgenomen tijdens de eerste beheerplanperiode. Recreatie vindt steeds vaker jaarrond plaats, wat mogelijk een toename in verstoring op de roodkeelduiker teweegbrengt. Deze soort is aanwezig in de winterperiode en concentreert zich voor de Brouwersdam.



Roodkeelduiker, kuifduiker en grote stern, allen © Marcel van der Tol

Beschermde vogels die bodemdieretjes eten op zee

Doelstelling beheerplan: Behoud leefgebied voor bepaalde hoeveelheid vogels per soort. Voor de zwarte zee-eend zijn rustgebieden ingesteld rond de Bollen van de Ooster en Bollen van het Nieuwe Zand. Voor de eider is rond de Hinderplaat een rustgebied ingesteld. Het bodembeschermingsgebied draagt bij aan beschikbaarheid van voldoende voedsel.

Tot de groep van de bodemdiereters op zee behoren topper, eider, zwarte zee-eend en brilduiker. Deze bodemdiereters eten onder andere kokkels, mosselen, *Ensis* en *Spisula*, die van de zeebodem worden opgedoken.

De aantallen in deze groep vertonen forse fluctuaties en nemen grotendeels af in de Voordelta. Alleen het aantal eiders lijkt stabiel en op het gewenste niveau.

De samenstelling en beschikbaarheid van schelpdieren wisselt sterk van jaar tot jaar. Geschikt foerageergebied in combinatie met voldoende rust lijkt per saldo te zijn afgenomen.

Omstandigheden in de Voordelta zijn door zoetwaterstress vanuit de Haringvlietsluizen, verstoring en mogelijk visserij niet optimaal.



Eider en brilduiker, beide © Peter Heslenfeld

Beschermde vogels die bodemdieretjes eten op de slikken

Doelstelling beheerplan: Behoud leefgebied voor bepaalde hoeveelheid vogels per soort. De Slikken van Voorne zijn aangewezen als rustgebied voor deze vogels.

Het leefgebied voor deze groep vogels bevindt zich voor het belangrijkste deel in de Slikken van Voorne. De voedselbeschikbaarheid is hier gelijk gebleven en het oppervlakte leefgebied (droogvallend slik) ook. Verstoring door recreatie blijft een aandachtspunt, er worden nog altijd overtredingen waargenomen. Het aantal bodemdiereters van slikken vertoont een wisselend beeld met hier en daar sterke fluctuaties. Er is geen duidelijke trend voor de groep als geheel en er zijn geen aanwijzingen dat het leefgebied in oppervlakte of kwaliteit is afgenomen.

Het aantal rosse grutto's, bonte strandlopers en zilverplevieren is afgenomen. Deze soorten lijken zich verplaatst te hebben naar andere gebieden in de regio, zoals Kwade Hoek, Westerschelde en Oosterschelde. De aantallen tureluur, bontbekplevier, kluut, steenloper en pijlstaart zijn stabiel, maar lager dan circa 10 jaar geleden. Het is niet duidelijk of het leefgebied verbeterd kan worden, om deze vroegere aantallen weer terug te krijgen. Voor bergeend, wulp, scholekster, bontbekplevier en drieteenstrandloper zijn de aantallen en (bij behoud van rust) het leefgebied op orde.



Kluut en drieteenstrandloper (beide © Peter Heslenfeld) en bonte strandloper (© Marcel van der Tol)

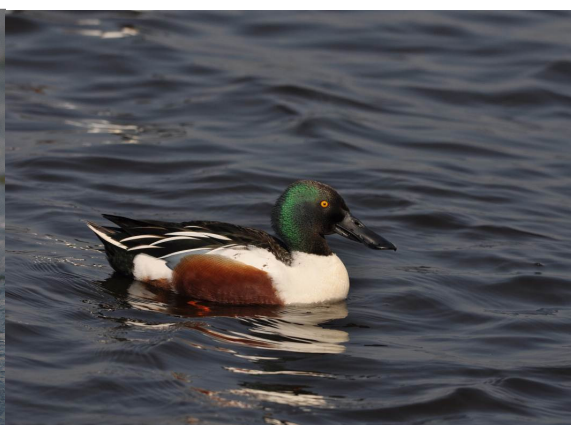
Beschermde vogels die planten of allerlei soorten voedsel eten

Doelstelling beheerplan: Behoud leefgebied voor bepaalde hoeveelheid vogels per soort.

Er is geen duidelijke trend waar te nemen voor de groep als geheel. De aantallen smienten, slobeenden en wintertalingen zijn de afgelopen jaren afgenomen, maar inmiddels stabiel. Dit komt overeen met een landelijke trend en kan niet worden gerelateerd aan verslechtering van (de kwaliteit) van het leefgebied in de Voordelta. Met de kraakeend en grauwe gans gaat het goed.



Smient © Marcel van der Tol



Slobeend © Peter Heslenfeld

2.2 Hoe heeft het menselijk gebruik zich ontwikkeld?

Recreatie

Recreatie is tegenwoordig niet meer alleen gebonden aan de zomermaanden en mooi weer. Vooral kitesurfen wordt steeds steeds vaker het hele jaar door beoefend. Deze soort 'extreme' recreatievorm neemt daarnaast in populariteit toe, wat ertoe leidt dat op sommige dagen vele tientallen tot honderden (kite)surfers actief zijn, bijvoorbeeld voor de Brouwersdam en nabij de Slikken van Voorne. Aan de noordkant van het Maasvlakte 2-strand is er een zone voor extreme sporten aangewezen, maar in praktijk maken kitesurfers gebruik van de zuidkant van het Maasvlakte 2-strand. Dit is geen officieel aangewezen locatie. Elders zijn er geen of nauwelijks wijzigingen in zonering van strandgebruik.

De voorwaarden die in de rustgebieden gelden worden nog niet door iedereen gerespecteerd. Er zijn vooral overtredingen op de Bollen van de Ooster, Hinderplaat en Slikken van Voorne. Het gaat dan vooral om plaat-, respectievelijk slikken bezoek, door recreanten met motorbootjes en waterscooters, wandelaars en kitesurfers.



Kitesurfer (Martine van Oostveen)

Visserij

Er is sinds 2005 een sterke (autonome) afname van boomkorvisserij met wekkerkettingen. Niet alleen in het bodembeschermingsgebied, maar in de gehele Voordelta. De intensiteit van garnalenvisserij fluctueert sterk, zonder duidelijke trend. De laatste jaren is er een noordwaartse verplaatsing, waardoor meer garnalenvisserij in het bodembeschermingsgebied plaatsvindt. Het aantal mosselzaadinvanginstallaties (mzi's) is de afgelopen jaren, zoals verwacht, toegenomen. In het Brouwerhavense Gat ligt een perceel waar jaarlijks van april tot november mzi's worden geplaatst. Schelpdiervisserij vindt net als bij het opstellen van het beheerplan vooral op *Ensis* plaats, in dezelfde intensiteit. In 2010 is er via een vergunning op een natuurlijke mosselbank gevestigd. Er heeft geen visserij op *Spisula* en kokkels plaatsgevonden de afgelopen jaren, omdat deze schelpdieren nauwelijks aanwezig zijn. De overige visserijvormen (borden-, zegen-, fuiken- en staandwantvisserij) zijn kleinschalig en niet noemenswaardig gewijzigd.



Garnalenkor

Beheer en onderhoud

Afgelopen jaren hebben strand- en vooroeversuppleties plaatsgevonden ten behoeve van de kustveiligheid. In tegenstelling tot de voorwaarde uit het beheerplan is binnen één jaar wél op meerdere eilandkoppen tegelijk gesuppleerd.

Een voorwaarde die was ingesteld om de voedselbeschikbaarheid van drieteenstrandloper te garanderen. Overigens waren deze suppleties via Natuurbeschermingswetvergunningen geregeld.

Dichtslibbing van de vaargeul het Slijkgat vindt tegenwoordig zo snel plaats, dat er jaarlijks gebaggerd moet worden, terwijl in het beheerplan is uitgegaan van baggerwerkzaamheden om de twee tot drie jaar. Ook de hoeveelheid slib die wordt gebaggerd neemt toe. De extra baggerwerkzaamheden zijn geregeld via een Waterwetvergunning.

Sinds de looptijd van het beheerplan zijn de monitoringsactiviteiten in de Voordelta, ten behoeve van de natuurcompensatieopgave en het beheerplan, sterk toegenomen.

Overige gebruiksactiviteiten

Er is een toename van beroepsscheepvaart geconstateerd in het Brouwerhavense Gat, het Krabbengat en langs Maasvlakte 2. Op andere locaties bleef de intensiteit stabiel. Er is geen duidelijke trend in sluispassages.

Kleine luchtvaart vindt vooral in de zomermaanden bij mooi weer plaats. In 2012 is er een lichte toename boven de Bollen van de Ooster en ten zuiden van het

bodembeschermingsgebied geconstateerd. Vluchtlijnen geven aan dat vliegtuigjes de rustgebieden niet mijden. Er wordt vrijwel altijd boven de minimale hoogte van 300 meter gevlogen.

De hoeveelheid (dode) schelpen die gewonnen wordt in de Voordelta is variabel en vertoont geen duidelijke trend. In alle jaren zijn minder schelpen gewonnen dan maximaal is toegestaan. Sinds 2009 is zandwinning verboden binnen het Natura 2000-gebied Voordelta. De kustwacht heeft in 2012 meer gevlogen dan in voorgaande jaren, ten behoeve van de aanscherping van toezicht boven strand- en duingebieden. De intensiteit van dagelijks toezicht per schip is gelijk gebleven.

Er zijn geen aanwijzingen dat militaire activiteiten zijn toegenomen of veranderd tijdens de beheerplanperiode.



De KNRM in actie nabij de Oosterscheldekering (Martine van Oostveen)

2.3 Hoe zijn de maatregelen, afspraken en procedures uitgevoerd?

De overlegorganen hebben een belangrijke bijdrage in wat er gedurende de beheerplanperiode is bereikt in de Voordelta. Via deze overleggen en duidelijke taakverdeling houdt men elkaar op de hoogte van de verschillende werkvelden (communicatie, toezicht en handhaving, markeringen, monitoring). Er is een intensief communicatietraject opgestart gericht op belevingswaarde van het gebied. Hierop is positief gereageerd door de verschillende gebruikers.

In 2012 is het toegangsbeperkingsbesluit voor rustgebied Verklikkerplaat gewijzigd: het rustgebied is komen te vervallen en de Middelpmaat is als alternatief rustgebied aangewezen. Door dynamische ontwikkelingen was de Verklikkerplaat aan het strand vastgegroeid en

verplaatsten de zeehonden zich naar de nabij gelegen Middelpaats om daar te rusten bij laagwater. Met deze wijziging is de flexibiliteit die het beheerplan biedt om in te spelen op de dynamiek van het gebied benut.

Jaarlijks wordt de methodiek van handhaving en toezicht geëvalueerd en zo nodig bijgesteld. Het blijkt lastig om individuele overtreders van snelle recreatie (zoals kitesurfers) te verbaliseren.

Vanaf 2011 worden daarom gecombineerde handhavingsacties uitgevoerd, waarbij veel toezichthouders op één moment in een gebied aanwezig zijn. Het succes van deze aanpak hangt sterk samen met weersomstandigheden.

Er zijn afspraken gemaakt met de kanobond en kitesurfscholen voor zelfregulering: bewust maken van leden voor nut en noodzaak van de gesloten rustgebieden en overtreders aanspreken. Deze zelfregulering lijkt goed te werken, maar het blijft wel nodig om de afspraken onder de aandacht te houden.

In de praktijk blijkt afstemming tussen vergunningvoorschriften en voorwaarden gesteld in het beheerplan Voordelta niet altijd in voldoende mate plaats te vinden. Bijvoorbeeld bij de vergunningverlening omtrent zandsuppleties, waarbij de voorwaarde uit het beheerplan Voordelta (ruimtelijke en temporele spreiding) niet is gerespecteerd.

De Voordelta is een dynamisch gebied met veel gebruik en natuurwaarden. In korte tijd is bij de gebruikers meer begrip voor de natuur en de rustgebieden bewerkstelligd. Er ligt een goede basis aan overlegorganen (Regiegroep en kerngroepen) om dit nog verder te optimaliseren.



Maasvlakte 2 is gedurende de beheerplanperiode aangelegd. Bovenstaande foto is de situatie per augustus 2013 (Martine van Oostveen)

3 Conclusies en aanbevelingen

Op basis van de verzamelde gegevens is onderzocht hoe de natuur zich heeft ontwikkeld en of er verbanden zijn te leggen, bijvoorbeeld met het naleven van afspraken en/of ontwikkelingen in menselijk gebruik. Uit dit onderzoek zijn een aantal zaken naar voren gekomen, waarvan de belangrijkste hieronder genoemd staan.



Markering van het rustgebied bij de Slikken van Voorne (Martine van Oostveen)

Worden de natuurdoelen behaald?

- Voor het habitatype permanent overstroomde zandbanken is het oppervlak (zonder Maasvlakte 2) nagenoeg gelijk gebleven. Omdat door de komst van Maasvlakte 2 wel permanent overstroomde zandbanken zijn verdwenen, was als maatregel opgenomen dat er een verbetering van de bodemkwaliteit in het bodembeschermingsgebied moet komen. Er is afgelopen jaren geen aantoonbare kwaliteitsverbetering opgetreden in het bodembeschermingsgebied. Dus is het nog onduidelijk of dit is bereikt. Wel is, als naar de hele Voordelta wordt gekeken, de totale hoeveelheid bodemdieren gemiddeld hetzelfde als voor de aanleg van Maasvlakte 2.
- Bij de overige habitattypen is de behoudsdoelstelling behaald: de oppervlakte en kwaliteit is de afgelopen jaren niet achteruit gaan. Dat betekent niet dat de kwaliteit al optimaal is, op slik- en zandplaten en in embryonale duinen blijft verstoring van rust op de slikken en stranden door recreatie een aandachtspunt.
- Zilte pionierbegroeiingen met zeevetmuur zijn, net als zes jaar geleden, niet aangetroffen binnen de Voordelta.

- Voor de gewone zeehond en de grijze zeehond is de doelstelling bereikt: de omvang van het leefgebied is gelijk gebleven en de kwaliteit van het leefgebied is toegenomen. Deze kwaliteitsverbetering is te danken aan het instellen van rustgebieden, hoewel de rustgebieden nog niet vrij zijn van verstoring. We zien dat het aantal pups van de gewone zeehond in de Voordelta de laatste drie jaar toeneemt, al is deze toename nog erg pril en niet stabiel. Het blijft van groot belang de rustgebieden in stand te houden om een zelfstandige populatie gewone zeehonden in de Delta te laten ontstaan.



Rustende zeehonden

- De doelstelling voor trekvis is nog niet geheel bereikt: er is geen sprake van uitbreiding van de populatie, omdat de Haringvlietsluizen nog niet op een kier zijn gezet. De trekvis kunnen hun paaigebieden niet bereiken en hun levenscyclus niet voltooien. De Voordelta als leefgebied is op orde.
- Het behoudsdoel wordt voor de meeste visetende vogels bereikt. Verder is het aannemelijk dat de kwaliteit en oppervlakte van het leefgebied voor de meeste viseters in de Voordelta niet achteruit is gegaan. Al zijn er wel wat aandachtspunten. Het aantal futen neemt gestaag af, maar de oorzaak hiervan ligt waarschijnlijk niet in de Voordelta. Aandachtspunt van de roodkeelduiker is de toename van recreatie in de winter en voor sterns is behoud van beschikbaarheid van vis en verstoringvrije rustgebieden heel belangrijk.
- Het behoudsdoel wordt voor de meeste bodemdieretende vogels op zee waarschijnlijk niet bereikt: aantallen van topper, zwarte zee-eend en brilduiker liggen momenteel fors onder de aantallen die in het verleden zijn geteld. Dit is een aanwijzing dat het leefgebied in de Voordelta niet op orde is. Waarschijnlijk is er onvoldoende rust in combinatie met te weinig voorkeurs voedsel op de zeebodem. Zwarte zee-eenden zijn afgelopen jaren nauwelijks aanwezig geweest, ook niet in de rustgebieden, waarschijnlijk omdat de omstandigheden elders gunstiger waren. Overigens is dit beeld vergelijkbaar met andere gebieden langs de Nederlandse kust. Aandachtspunt voor deze soorten is behoud van rust bij de Brouwersdam en het Brouwershavense Gat en de afname van schelpdierbestanden, zoals in de Haringvlietmonding plaatsvindt.

- Alleen voor de eidereend zijn de aantallen ongeveer gelijk gebleven, waardoor het aannemelijk is dat voor deze soort het leefgebied wel op orde is.
- Bodemdieretende vogels op het slik vertonen wisselend succes. De rosse grutto in de Voordelta neemt duidelijk af, maar het is onduidelijk of dit komt door verslechtering van het leefgebied in de Voordelta. Tureluur, bonte strandloper, kluut, steenloper, pijlstaart en zilverplevier verdienen de komende tijd extra aandacht, ook zij hebben de afgelopen jaren lagere aantallen. Een aantal van deze steltlopers is naar elders in het Deltagebied vertrokken. Voor de andere bodemdieretende vogels op het slik is het leefgebied op orde. Aandachtspunt blijft de aanwezigheid van rust op de Slikken van Voorne, de afgelopen jaren was er sprake van regelmatige verstoring in het rustgebied.
- Het behoudsdoel voor krakeend en grauwe gans is bereikt: het leefgebied is niet verslechterd. Vanwege de afnemende aantallen smient, slobend en wintertaling in de Voordelta vereisen deze soorten extra aandacht, hoewel de oorzaak van deze afname waarschijnlijk niet in de Voordelta ligt.



Een mosselzaadinvanginstallatie (mzi)

Ontwikkelingen in menselijk gebruik

- Recreatie is tegenwoordig niet meer alleen gebonden aan de zomermaanden en mooi weer. Vooral kitesurfen is een activiteit die steeds meer jaarrond wordt beoefend. Dit type recreatie neemt daarnaast in populariteit toe, wat ertoe leidt dat op sommige dagen vele tientallen tot honderden (kite)surfers actief zijn, bijvoorbeeld voor de Brouwersdam, nabij de Slikken van Voorne en aan de zuidkant van het Maasvlakte 2-strand.
- Er is sinds 2005 een sterke afname van boomkorvisserij. Niet alleen in het bodembeschermingsgebied, maar in de gehele Voordelta.
- De garnalenvisserij heeft zich de laatste jaren noordwaarts verplaatst, waardoor de visserijdruk in het bodembeschermingsgebied is vergroot.
- Het aantal mosselzaadinvanginstallaties (mzi's) is de afgelopen jaren, zoals verwacht, toegenomen.
- De vaargeul 'het Slijkgat' slibt steeds sneller dicht. Tegenwoordig moet er jaarlijks gebaggerd worden, terwijl dit voorheen om de twee tot drie jaar was. Ook de hoeveelheid slib die wordt gebaggerd neemt toe.
- Afgelopen jaren hebben er strandsuppleties plaatsgevonden ten behoeve van de kustveiligheid. In tegenstelling tot de voorwaarde uit het beheerplan is er binnen één jaar wél op meerdere eilandkoppen tegelijk gesuppleerd.

Werken de maatregelen en afspraken?

- De rustgebieden en het bodembeschermingsgebied zijn herkenbaar aangewezen, en worden grotendeels gerespecteerd door het publiek.
- De voorwaarden die in de rustgebieden gelden worden soms nog wel overtreden. Vooral op de Bollen van de Ooster en Slikken van Voorne, waar het gaat om plaat-, respectievelijk slikken bezoek door voornamelijk recreanten met motorbootjes en waterscooters, wandelaars en kitesurfers.
- De afspraken tussen de bevoegd gezagpartijen en met de terreinbeheerders over toezicht en handhaving, communicatie, markeringen, monitoring en vergunningverlening zijn grotendeels nageleefd en gerapporteerd. De afstemming tussen vergunningverlening en voorwaarden uit het beheerplan krijgt niet altijd voldoende aandacht.
- In 2012 is het toegangsbeperkingsbesluit voor rustgebied Verklikkerplaat gewijzigd: het rustgebied is komen te vervallen en de Middelplaat is als alternatief rustgebied aangewezen. Door dynamische ontwikkelingen hadden de meeste zeehonden zich verplaatst naar de nabij gelegen Middelplaat om daar te rusten bij laagwater. Met deze wijziging is de flexibiliteit die het beheerplan biedt om in te spelen op dynamische ontwikkelingen benut.
- Omdat in de afgelopen jaren geen aantoonbare kwaliteitsverbetering is opgetreden in het bodembeschermingsgebied, kan nu nog geen goed onderbouwde uitspraak worden gedaan over de werking van het bodembeschermingsgebied.

Belangrijkste aanbevelingen voor het tweede beheerplan Voordelta (2014-2020)

- Behoud huidige rustgebieden, waarbij toezicht en handhaving een belangrijk onderdeel blijven.
- De toename van kitesurfen nabij de rustgebieden Slikken van Voorne, Hinderplaat en Brouwersdam in combinatie met de waargenomen overtredingen is een risico voor het kunnen waarborgen van voldoende rust. Indien handhaving niet gewaarborgd kan worden, wordt aanbevolen om de recreatiezonering te heroverwegen en (deels) aan te passen.
- Om de zwarte zee-eend ongestoord te kunnen laten foerageren is het aan te bevelen om de begrenzing van het rustgebied Bollen van het Nieuwe Zand flexibel in te stellen en toe te passen in een ruimere zone van dit deel van de Voordelta. Dit vergroot de mogelijkheden voor het na te streven beschermingsniveau in het gebied (combinatie rust met aanwezigheid van voorkeursvoedsel).
- De populaties van de trekvis (elft, rivierprik, fint, zeeprik) kunnen zich onmogelijk herstellen, totdat de Haringvlietsluizen op een kier gaan en de opgroei gebieden stroomopwaarts bereikbaar worden. Deze maatregel zal bovendien een positief effect hebben op schelpdieren in de Voordelta en vogels die van schelpdieren leven.
- Het is belangrijk om de huidige monitoring voort te zetten. Op een aantal onderdelen dient de monitoring van natuurwaarden en recreatie te worden uitgebreid.
- Er is een betere afstemming nodig tussen de voorwaarden in het Beheerplan Voordelta en daadwerkelijke vergunningverlening.

Evaluatie, en dan?

De uitkomsten van de evaluatie zijn een essentieel uitgangspunt voor het volgende beheerplan Voordelta, dat gaat over de periode 2014-2020. De evaluatie geeft aan op welke vlakken het eerste beheerplan succesvol is geweest en waar eventueel zaken moeten worden bijgestuurd of aangescherpt. Het tweede Natura 2000-beheerplan Voordelta wordt in de tweede helft 2013 en de eerste helft 2014 opgesteld.

4 COLOFON

Voor meer informatie over de evaluatie kunt u contact opnemen met:

Rijkswaterstaat Zee en Delta
Marcel Bommelé
marcel.bommele@rws.nl

Royal HaskoningDHV
Martine van Oostveen
martine.van.oostveen@rhdhv.com

Rijkswaterstaat/Evaluatie Natura 2000-beheerplan Voordelta 2008-2014

Opdrachtgever	: Royal HaskoningDHV in opdracht van Zee en Delta
Project	: Evaluatie Natura 2000-beheerplan Voordelta 2008-2014 - Publiekssamenvatting
Dossier	: BB3977
Omvang rapport	: 29 pagina's
Auteur	: Diederik van Bentum
Bijdrage	: Rijkswaterstaat
Interne controle	: Martine van Oostveen
Projectleider	: Martine van Oostveen
Projectmanager	: Saskia Mulder
Datum	: December2013
Naam/Paraaf	:

© Op vrijwel alle foto's rust copyright.

De foto's in deze rapportage mogen niet zonder toestemming van de fotograaf overgenomen worden. Wij danken Marcel van der Tol en Peter Heslenfeld voor het beschikbaar stellen van hun foto's voor deze rapportage.

HaskoningDHV Nederland B.V.
Rivers, Deltas & Coasts
Laan 1914 nr. 35
3818 EX Amersfoort
Postbus 1132
3800 BC Amersfoort
T (088) 348 20 00
F (088) 348 28 01
E info@rhdhv.com
W www.royalhaskoningdhv.com

